



Café du DEPS 2021 #1

Les pratiques de visite patrimoniale

Résultats de l'enquête Crédoc 2020

Jasmina Stevanovic

16 février 2021



Liberté • Égalité • Fraternité
RÉPUBLIQUE FRANÇAISE



Partie 1 : Fréquentation des patrimoines par les Français en 2020

Enquête Crédoc

Café du DEPS / 16 février 2021

Les visites patrimoniales des Français : une enquête intégrée à l'enquête du Crédoc « Conditions de vie et aspirations des Français »

Passation

- Entre le 23 décembre 2019 et le 14 janvier 2020
- Auprès de 3 019 personnes

Méthodologie

- Enquête quantitative
- Echantillon national représentatif des 15 ans et +
- Méthode des quotas : région, taille d'agglomération, âge, sexe, habitat individuel ou collectif, PCS
- Un redressement final pour assurer la représentativité des résultats

1 — Une question déclinée à tous les types de monuments...

Au cours des douze derniers mois, avez-vous visité...
(Citez un à un - une réponse par ligne)

	Oui	Non	Non réponse
a) Un monument religieux ?	1	2	3
b) Un château, des fortifications, un palais ?	1	2	3
c) Un champ de bataille, un mémorial ?	1	2	3
d) Un bâtiment d'architecture contemporaine ?	1	2	3
e) Une maison d'homme ou de femme illustre (artiste, écrivain, etc.) ?	1	2	3
f) Une grotte préhistorique, un site archéologique ?	1	2	3
g) Un site industriel ?	1	2	3
h) Une ville (petite cité de caractère, plus beaux village de France, ville ou pays d'art et d'histoire), laquelle _____ ?	1	2	3
i) Un zoo, un aquarium, précisez lequel _____ ?	1	2	3
j) Un autre monument ou un autre site, précisez lequel _____ ?	1	2	3

2 — ...et à tous les types de musées

Et, toujours au cours des 12 derniers mois, avez-vous visité une exposition temporaire, un musée...

(Citez un à un - une réponse par ligne)

	Oui	Non	Non réponse
a) De beaux-arts (peinture, sculpture) ?	1	2	3
b) D'art moderne ou contemporain (XX ^e et XXI ^e siècles) ?	1	2	3
c) D'histoire naturelle, de sciences, techniques et industrie (par exemple un muséum, la Cité des Sciences...) ?	1	2	3
d) D'histoire, d'archéologie, de préhistoire ?	1	2	3
e) De société et civilisation, ou un écomusée ?	1	2	3
f) D'architecture, de design, d'arts décoratifs ?	1	2	3
g) De photographie ?	1	2	3

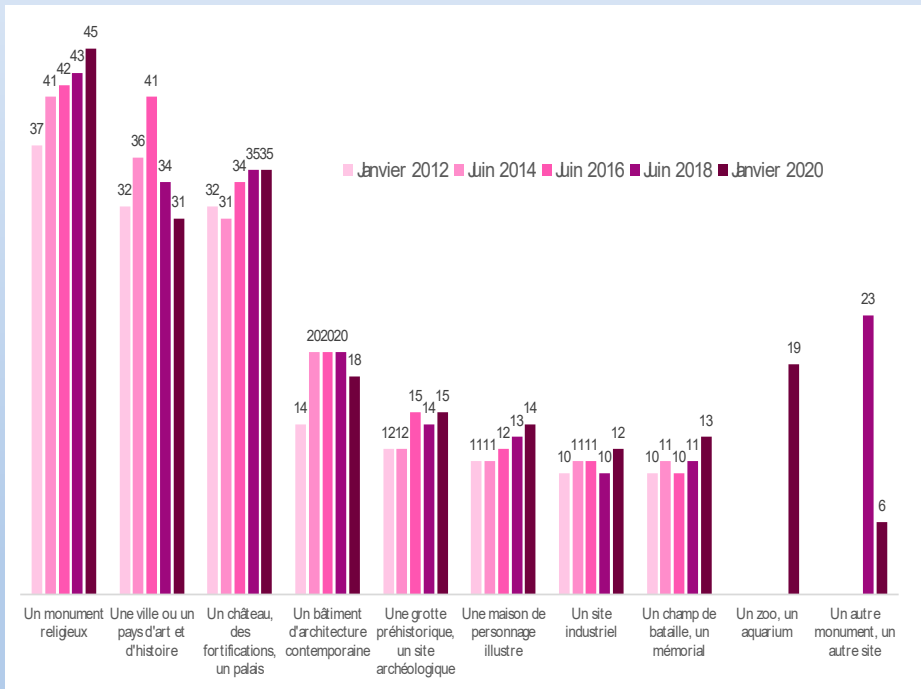
Un intérêt pour les visites patrimoniales qui se confirme dans les résultats de 2020

Le nombre de Français ayant réalisé une
visite, en progression en 2020

- Près de 7 Français sur 10 ont visité un lieu de patrimoine en 2019 (69%)
- Résultat à son plus haut niveau depuis janvier 2012



Les visites de monuments déclarées par les Français



64% des Français ont effectué au moins 1 visite au cours des 12 derniers mois

+6 points par rapport à 2018

Un attrait plus important pour les monuments religieux et les châteaux

Les visites de monuments déclarées par les Français

La visite de monuments plus répandue :

- chez les catégories aisées
 - 76 % des diplômés du supérieur
 - 75 % des cadres
 - 81 % des hauts revenus
- chez les « jeunes de – de 25 ans »
et chez les « seniors de + de 70 ans »
- chez les Franciliens

Une proportion de non-visiteurs qui diminue par rapport à 2018 : - 9 points

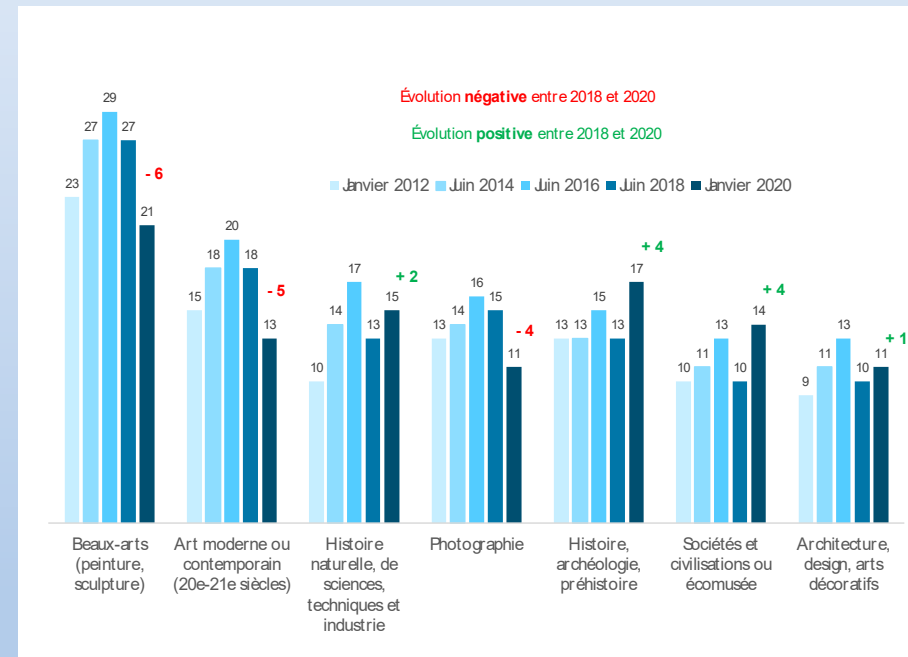
	Visite d'un monument au cours des 12 derniers mois
Hommes	67
Femmes	62
Moins de 25 ans	68
25-39 ans	61
40-59 ans	61
60-69 ans	66
70 ans et plus	68
Non diplômé	52
BEPC	58
BAC	62
Diplômé du supérieur	76
Indépendants	72
Ouvrier	45
Employé	61
Profession intermédiaire	72
Cadre et professions intellectuelles	75
Personne au foyer	46
Retraité	69
Autre inactif	67
Bas revenus	51
Classes moyennes inférieures	57
Classes moyennes supérieures	71
Hauts revenus	81
Communes rurales	60
2 000 à 20 000 habitants	62
20 000 à 100 000 habitants	67
Plus de 100 000 habitants	64
Agglomération parisienne	69

Les visites de musées et d'expositions déclarées par les Français

41 % des Français ont fait au moins 1 visite au cours des 12 derniers mois

+2 points par rapport à 2018

Musées des beaux-arts et d'art moderne et contemporain en tête, mais perdent du terrain



La visite de musées ou d'expositions déclarée par les Français

La visite de musées ou d'exposition plus répandue :

- Au sein des titulaires d'un diplôme bac+3 et plus (65%)
- Au sein des cadres (56%)
- Au sein des hauts revenus (59%)
- Chez les « jeunes de - de 25 ans » (52%) et chez les étudiants presque à égalité (53%)
- Chez les Franciliens (53%)

	Visite d'un musée au cours des 12 derniers mois
Hommes	44
Femmes	39
Moins de 25 ans	52
25-39 ans	37
40-59 ans	36
60-69 ans	45
70 ans et plus	45
Non diplômé	26
BEPC	34
BAC	41
Diplômé du supérieur	56
Indépendants	57
Ouvrier	23
Employé	33
Profession intermédiaire	48
Cadre et professions intellectuelles	56
Personne au foyer	28
Retraité	44
Autre inactif	53
Bas revenus	35
Classes moyennes inférieures	34
Classes moyennes supérieures	43
Hauts revenus	59
Communes rurales	34
2 000 à 20 000 habitants	37
20 000 à 100 000 habitants	42
Plus de 100 000 habitants	44
Agglomération parisienne	53

Les visites patrimoniales et les Français : Les enseignements de la vague d'enquête 2020

Des constances

- Des visiteurs appartenant plus souvent aux CSP aisées
- Les lieux patrimoniaux du pôle « histoire » continuent d'avoir la faveur des Français
- Corrélation entre visites patrimoniales et mobilité

Des nouveautés

- Une part des non-visiteurs qui diminue de 8 points
- Les moins de 25 ans font leur entrée parmi les catégories sur-représentées
- Progression des BEPC/CAP/BEP et des classes moyennes inférieures



Partie 2 : Perception des tarifs de visites culturelles par les Français en 2020

Enquête Crédoc

Café du DEPS / 16 février 2021

La perception des tarifs de visites

Une interrogation autour de 5 questions :

- Comment les Français perçoivent-ils les tarifs pratiqués par les institutions culturelles ?
- A partir de quel montant jugent-ils le prix d'entrée dissuasif ?
- Quelle est leur opinion sur la gratuité ?
- Quels sont les montants consacrés aux visites culturelles ?
- Qui bénéficie de la gratuité et dans quel contexte ?

Renoncement à la visite 1/3

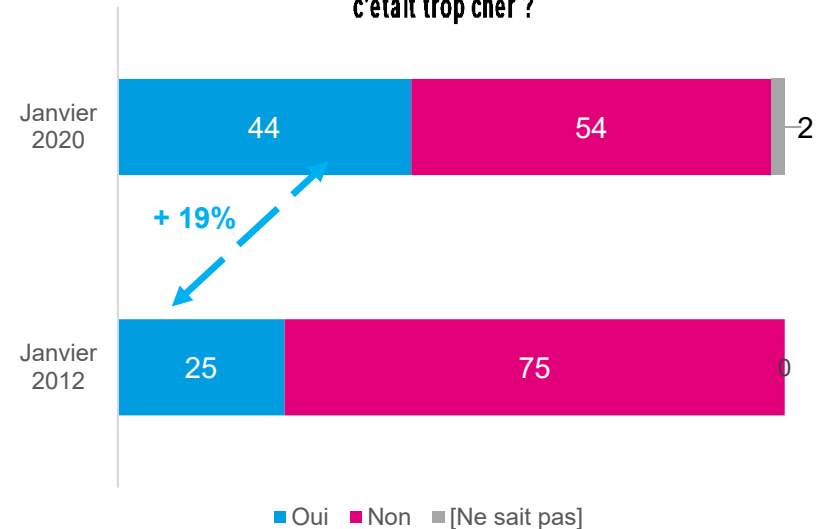
Forte progression du renoncement à la visite +19%

Soit 44% de Français ayant renoncé à une visite en raison du prix du billet

Un renoncement plus important chez les individus disposant de revenus inférieurs au revenu médian

Source : Crédoc, Enquête « Conditions de vie et aspirations », janvier 2020
Champ : Individus ayant renoncé à une visite en raison du prix, 835 répondants

Graphique 1. Au cours des douze derniers mois, vous est-il arrivé de renoncer à visiter un musée, une exposition ou un monument parce que c'était trop cher ?



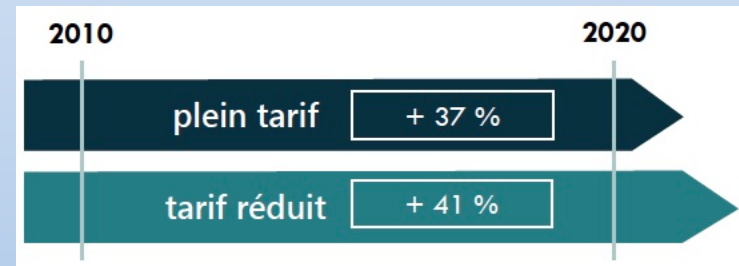
Lecture : En janvier 2020, 44% des Français ont renoncé à visiter musées, expositions ou monuments à cause du prix. En 2012, la réponse prévoyait trois réponses : oui plusieurs fois / oui une fois / non ». On a regroupé les deux premières réponses pour comparer avec 2020.

Renoncement à la visite 2/3

Un renoncement qui concerne davantage
les musées que les monuments

Un contexte marqué par
une hausse des tarifs,
notamment dans les
établissements
patrimoniaux très
fréquentés

Source : Crédoc, Enquête « Conditions de vie et aspirations », janvier 2020
Champ : Individus ayant renoncé à une visite en raison du prix, 835 répondants



Exemple de l'évolution au cours des 10 dernières
années des tarifs d'entrée des musées nationaux
sous tutelle du MC

Renoncement à la visite 3/3

Circonstance du renoncement à la visite :

- 81% des personnes qui ont renoncé à une visite citent un tarif adulte **supérieur à 10 euros**
- 74 % auraient accepté de payer un tarif adulte situé **en dessous de 11 euros**

Le prix que les Français ont payé

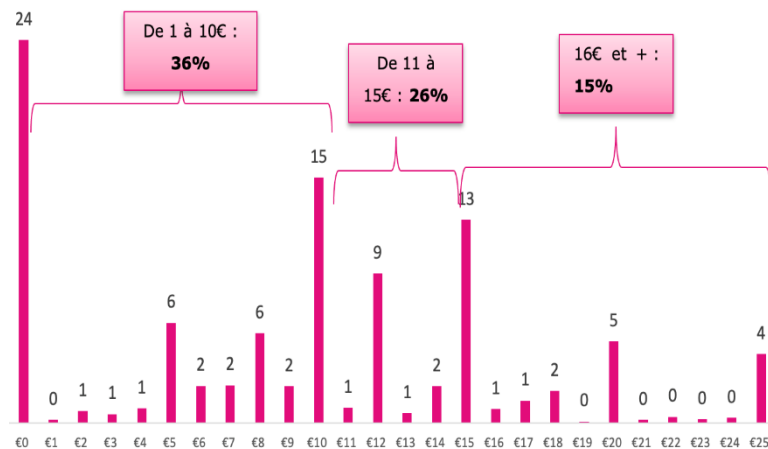
Un prix médian de 11€ pour la dernière visite

47% des visiteurs payants ont payé 10 € maximum

81% d'entre eux ont payé 15 euros

Un consentement à la dépense qui augmente avec l'âge

Graphique 22. La dernière fois que vous avez visité un musée, une exposition temporaire ou un monument, combien avez-vous payé votre billet d'entrée ?



Source : CREDOC, Enquête « Conditions de vie et aspirations », janvier 2020
 Champ : Personnes ayant visité un musée, une exposition ou un monument au cours des 12 derniers mois, et dont la dernière visite s'est déroulée en France (1179 répondants)

Comment les Français perçoivent-ils les tarifs pratiqués dans les institutions culturelles ?

Parmi les visiteurs payants, 52% estiment que le prix n'était pas cher

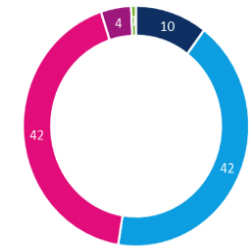
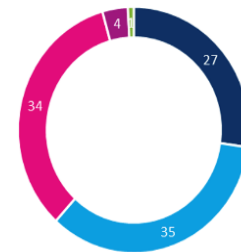
Les familles plus nombreuses à juger le prix de leur dernière visite élevé

Les visiteurs d'expositions temporaires sont plus nombreux à trouver que le tarif dont ils se sont acquitté était « cher »

Parmi les visiteurs payants, la moitié estiment que le prix d'entrée n'était pas « cher »

Y compris les visites gratuites

Seulement les visites payantes



■ Pas cher du tout ■ Plutôt pas cher ■ Plutôt cher
■ Très cher ■ [Ne sait pas]

■ Pas cher du tout ■ Plutôt pas cher ■ Plutôt cher
■ Très cher ■ [Ne sait pas]

Source : CREDOC, Enquête « Conditions de vie et aspirations », janvier 2020
Champ : Ensemble des visiteurs d'au moins un monument, une exposition temporaire ou un musée situé en France

Synthèses à télécharger :

<https://www.culture.gouv.fr/Sites-thematiques/Etudes-et-statistiques/Publications/> -> Pratiques, consommations et usages culturels -> Pratiques culturelles

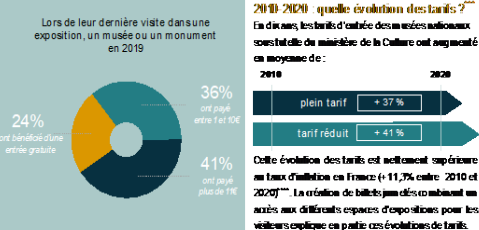
usages culturels -> Pratiques culturelles

TARIFS ET GRATUITÉS DES VISITES CULTURELLES : QUELS EFFETS SUR LES PRATIQUES DES FRANÇAIS ?

Étude 2020 « Baromètre des visites patrimoniales », réalisée par le CREDOC à la demande du Département de la Politique des Publics*

LE PRIX DÉCLARÉ DE LA DERNIÈRE VISITE EN 2019

Les musées et monuments proposent différents niveaux de gratuité et de tarifs réduits pour soutenir la démocratisation des pratiques culturelles. C'est également un enjeu important pour les Français. Une étude du ministère de la Culture révèle que 56% d'entre eux estiment que le rôle des pouvoirs publics est de favoriser l'accès à l'art et à la culture**.



DES TARIFS DISSUASIFS POUR LES FRANÇAIS ?



Des politiques tarifaires variables selon les lieux visités****

Si les musées proposent en général des tarifs plus élevés que les monuments, on observe également, au sein des musées, des politiques tarifaires très hétérogènes.




PATRIMOINE ET GRATUITÉ

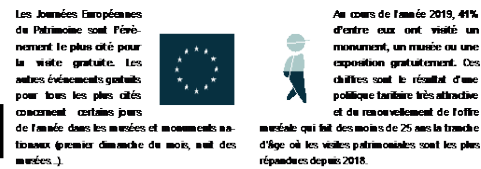


Les musées et les expositions en tête des visites gratuites

Bien que les français soient plus nombreux à avoir visité un monument au cours de l'année, dans deux-tiers des cas, les visites gratuites ont lieu au musée ou lors d'une exposition. 17% de ces visites gratuites concernent les musées des beaux-arts. Dans l'ensemble, l'accès à la gratuité amène les français à visiter des lieux de patrimoine très divers.



La principale occasion de visite gratuite : Les Journées Européennes du Patrimoine



CREDOC

Charlotte Millot, Jorg Muller
CREDOC - IPSA Evaluation et Société

Josephine Desaluz, Jasmina Stevanovic
Direction générale des patrimoines

NOTE BY SYNTHÈSE

Décembre 2020

La visite des musées, expositions et monuments en 2019

Depuis 2011, le département de la politique des publics de la Direction Générale des patrimoines réalise avec le CREDOC une étude sur les visites des Français, qui s'intitule « Conditions de visite et aspirations des Français ». 3 019 individus, représentatifs de la population âgée de 18 ans et plus, ont été interrogés par Internet en janvier 2020. La synthèse présentée ici rend compte des principaux résultats sur le rapport des Français aux visites patrimoniales et sur le profil des visiteurs. Cette édition a été également l'occasion d'opinion de la population sur les tarifs pratiqués par les institutions culturelles, un travail qui avait déjà été mené en 2012.

Un intérêt pour les visites patrimoniales qui se maintient en 2019

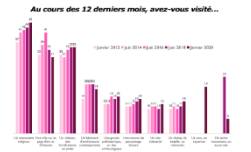
En 2019, sept Français sur dix ont visité au moins un monument, un musée ou une exposition temporaire.

Les Français restent très amateurs de visites patrimoniales : au cours de l'année écoulée, 69% de la population déclare avoir visité au moins un monument, un musée ou une exposition. La part de personnes ayant fait une visite patrimoniale durant les 12 derniers mois atteint son taux maximum depuis la création du baromètre en 2012.

Au-delà de ce résultat global, et comme à chaque édition de l'enquête, les visites de monuments sont distinguées des visites de musées et d'expositions temporaires. Les monuments en particulier continuent d'attirer une large partie de la population : en 2019, près de deux-tiers des Français déclarent avoir visité un monument (64%), et quatre sur dix se sont rendus dans un musée ou une exposition temporaire (61%).

Les lieux patrimoniaux du pôle « Histoire » continuent d'avoir le faveurs des Français.

Du côté des monuments, la visite de monuments religieux et de châteaux reste très populaire, signe d'un intérêt marqué pour le patrimoine historique : 45% des Français déclarent avoir visité un monument religieux et 35% un château, des fortifications ou un palais. Ce tableau se confirme d'année en année (+8 points pour les monuments religieux depuis 2012, +3 points pour les châteaux).



Du côté des musées et expositions, la thématique de l'histoire est aussi particulièrement attractive : 17% de nos concitoyens déclarent avoir visité une exposition ou un musée consacré à l'histoire, l'archéologie ou la préhistoire (+4 points par rapport à 2018), tandis que la fréquentation des musées et expositions d'art semble légèrement déclinée. Le succès de l'exposition *Toutankhamon, le trésor du Pharaon* à la grande Halle de la Villette explique, en partie du moins, la hausse des visites des musées et expositions du pôle « Histoire ».

* Le pôle « Histoire » regroupe les monuments religieux, les châteaux, les fortifications, les palais, les châteaux de baillie, les mémoires, les grottes préhistoriques, les sites archéologiques, les villes ou pans d'art et d'histoire ainsi que les musées et expositions d'histoire, d'archéologie et de préhistoire.

Le pôle « Sciences et Société » comprend les visites des bâtiments d'architecture contemporaine, des maisons d'hommes ou de femmes, itinéraires, des sites industriels, des musées et expositions.

d'histoire naturelle, de sciences, techniques et d'industrie, de sociétés et civilisations, d'architecture, de design et d'arts décoratifs.

Le pôle « Arts » regroupe les musées et les expositions de beaux-arts, d'art moderne ou contemporain et de photographie.

Le changement de mode de recensement impose de reporter ces évolutions entre prévisions.

** Exposition, inaugurée le 23 mars au 22 septembre 2019, à accueillir plus d'un million de visiteurs.

* Crédoc à la demande du ministère de la Culture en janvier 2020 auprès d'un échantillon représentatif de la population française, 3019 individus en France, âgés de 18 ans et plus, ont été interrogés. ** Crédoc, Direction générale des patrimoines, « Conditions de visite et aspirations des Français », Ministère de la Culture - DGPS - Culture Studies, 2015. *** Équipe interne, « Synthèse des tarifs des musées et monuments nationaux 2010-2020 », département de la politique des publics. **** Source Insee.

Infographie, illustration : Sylvain Vallerot

Merci de votre attention