

Je choisis mon CAP

GUIDE • ÉDITION 2020-2021

Le service public d'information et d'aide à l'orientation en Bretagne

Pour vous accompagner dans votre orientation scolaire ou votre évolution professionnelle, la Région Bretagne coordonne le service public régional **IDÉO** qui regroupe plus de 470 points d'accueil en Bretagne.

Retrouvez également toutes les informations sur les métiers, les formations, les aides financières et les opportunités d'emploi en Bretagne sur

ideo.bretagne.bzh

RÉGION BRETAGNE | RANNVRO BREIZH
| REJION BERTÈGN

283, avenue du Général-Patton
CS 21 101 – 35 711 Rennes Cedex 7
Tél. : 02 99 87 43 32
Courriel : ideo-media@bretagne.bzh

Directeur de la publication : Jean-Daniel Heckmann
Directrice de la rédaction déléguée : Laurence Jouan
Rédactrice en chef déléguée : Gaëlle Bagourd Abhervé
Conception, rédaction, contribution, mise en page :
Céline Durand, Fabrice Peigné, Gaëlle Girard-
Marchandise, Laurent Lemeur, Nathalie Courbé, Yves
Bouillon, Anne Cacquevel, Aude Cherdo, Émilie Courtois,
Elsa Guéguen, Fabien Picot, Rozenn Turni
Documentation : ONISEP, Rectorat de Rennes,
DRAAF de Bretagne
Illustrations : Pollen Studio
Photos : Franck Betermin/Région Bretagne (p. 5, 10, 12,
13, 14, 15, 17, 19, 21, 22, 24, 25, 26, 27), L'Œil de Paco/
Région Bretagne (p. 8, 11, 18, 20, 29), Dusanpetkovic/
Adobe Stock (p. 5, 6, 7), Tim Gouw/Unplash (p. 30,
31), Romain Quere/Fotolia (p. 16), Jérôme Sevrette/
Région Bretagne (p. 23), Iryna Liveoak/Adobe Stock (p. 33)
Impression : VAL PG Imprimeur
ISSN en cours
Dépôt légal : février 2021
Nombre d'exemplaires : 4 500 exemplaires

Impression sur papier PEFC

Guide réalisé par la Région Bretagne,
avec la contribution de l'ONISEP



Reproduction, même partielle, interdite sans accord
préalable de la Région Bretagne et de l'ONISEP.
Guide diffusé gratuitement à chaque élève de 3^e Segpa,
Ulis et UPE2A.
Ne pas jeter sur la voie publique.

LE CAP, UN PASSEPORT VERS L'EMPLOI

Quels métiers pourraient me correspondre, quelles formations pour y accéder ? Quels secteurs recrutent près de chez moi ? Avec environ 80 spécialités représentées en Bretagne, le CAP peut vous permettre d'acquérir des savoir-faire pointus pour vous amener à un métier précis. Dans ce guide, vous trouverez toutes les informations pratiques pour vous aider à choisir votre formation. Que vous cherchiez des informations sur les formations, les métiers et leurs débouchés ou de l'aide pour choisir une formation, vous disposez désormais d'un service dédié : **IDÉO**. Regroupant les professionnels de l'orientation, IDÉO c'est à la fois des lieux d'accueil sur tout le territoire breton et une plateforme d'information en ligne : ideo.bretagne.bzh.

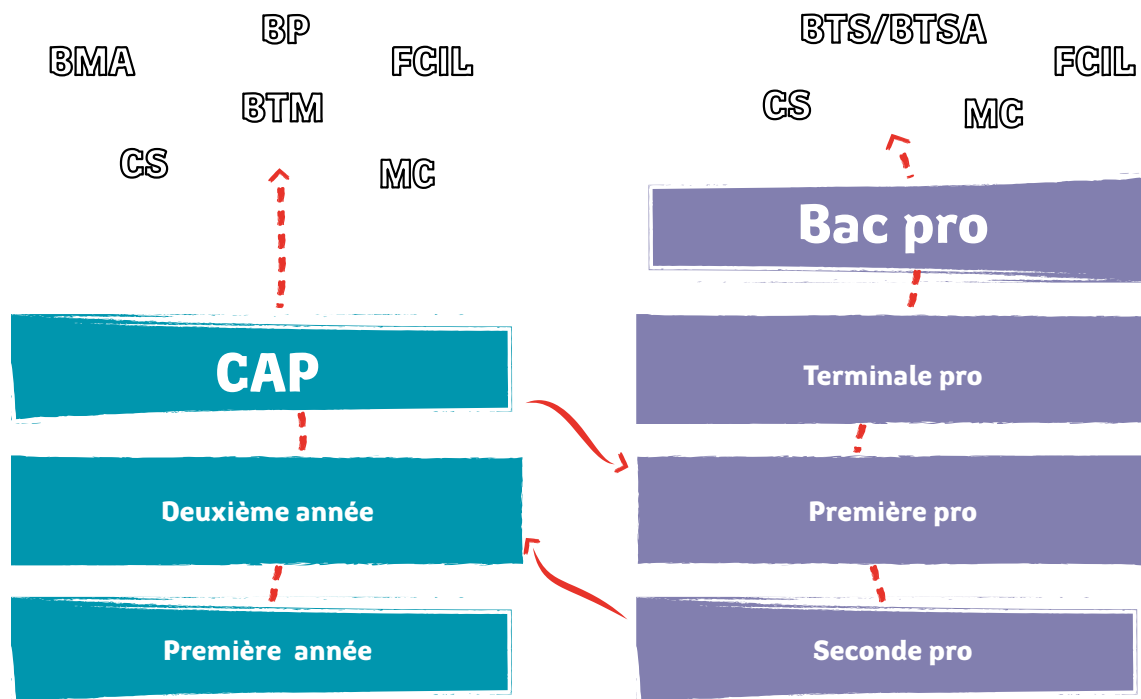
AN TGM, UR PASEPORZH WAR-ZU AL LABOUR

Peseurt micherioù a c'hallfe dereout ouzhin, petra eo ar stummadurioù evit mont war ar micherioù-se ? E peseurt gennadoù e vez klasket tud nepell diouzh du-mañ ? E Breizh ez eus war-dro 80 arbennigiezh evit an TGM (testeni gouested vicherel), ganto e c'hallit akuizitañ troioù-micher pizh ha talvoudus evit mont war ur vicher resis. Er sturlevr-mañ e kavot an holl ditouroù pleustrek ho po ezhomm evit dibab ho stummadur. Diwar vremañ, pe e vefec'h o klask gouzout hiroc'h war ar stummadurioù, ar micherioù hag an danvez postoù enno, pe o klask sikour evit choaz ur stummadur, ez eus ivez ur servij a-ratozh evidoc'h : **IDÉO**. E-barzh IDÉO ez eo bodet an dud a labour war dachenn an heñchañ, kinnig a ra ar servij lec'hioù degemer e pep lec'h e Breizh hag ur savenn ditouriñ enlinenn : ideo.bretagne.bzh.

LE CAP, UN PÂSSE-PORT POUR LE TARVÂIL

Qheus metiêrs q'i me haiteraent ben don ? Qheu formézons pour aler su les metiêrs-la ? Qheules ourées den qhi qe n-i a de l'ouvraije den ma contrée ? Bétot 80 especialités erperzentées en Bertègn, o le CAP vous pouéz avoir de la savancetée de calitè pour aler su un metier perciz. Den le ghidâne-la, v'aréz tous les ghiments servabls pour v'ider a chouézi votr formézon. Si qe v'étes en paine qheu formézons chouézi ou ben su qheu metiêr aler e les posibletès d'emplais q'i vont d'toutou ou ben si qe vous ghattéz de l'aide, admézè n-i a eune afutiao especia pour ela : **IDÉO**. Den IDÉO n-i a tous les siens du metier de la cheminerie. V'aléz pouair vaer tous les leùs d'acouillance qe n-i a su tout le terouere berton meins etout avoir eune emplat de ghimenterie en dret : ideo.bretagne.bzh.

LA VOIE PROFESSIONNELLE APRÈS LA 3^e



Après une seconde professionnelle, il est possible de rejoindre directement une formation de CAP en deuxième année.

BP Brevet professionnel

2 ans – 27 spécialités en Bretagne

Le BP peut être obtenu par apprentissage ou en formation continue (c'est-à-dire après avoir commencé à travailler). Dans certains cas, il est obligatoire pour ouvrir sa propre entreprise.

BMA Brevet des métiers d'art

2 ans – 5 spécialités en Bretagne

Se déroulant principalement en apprentissage, le BMA permet d'acquérir des savoir-faire traditionnels de l'artisanat d'art. Il forme plus particulièrement des spécialistes en conception et réparation d'objets d'art.

BTM Brevet technique des métiers

2 ans – 5 spécialités en Bretagne

Le BTM est limité à certains domaines (bois-meublement, agriculture...). Préparé principalement en apprentissage, il permet de travailler comme chef-fe d'atelier ou de fabrication dans une entreprise artisanale.

Pour entrer dans certains CS, FCIL ou MC, il faut déjà être titulaire d'un CAP, dans d'autres, d'un Bac (professionnel, général ou technologique).

BTS / BTSA

Brevet de technicien supérieur

Brevet de technicien supérieur agricole

2 ans – 82 spécialités (14 spécialités de BTSA) en Bretagne

Le BTS permet de former des technicien-ne-s supérieur-e-s, des collaborateur-ric-e-s d'ingénieur-e ou de chef-fe de service. Dans la plupart des cas, l'accès se fait après entretien et étude de dossier. Selon la spécialité choisie, la formation comprend entre 8 et 16 semaines de stage mais l'apprentissage est également possible.

CS Certificat de spécialité

1 an – 3 spécialités en Bretagne (3 niveau CAP et 11 niveaux confondus).

Le CS permet d'acquérir des compétences dans un secteur précis du domaine agricole. Il se prépare seulement en apprentissage.

FCIL Formation complémentaire d'initiative locale

6 à 9 mois - 17 spécialités en Bretagne (3 niveau CAP et 14 niveau bac).

La FCIL vient compléter une autre formation. Généralement en apprentissage ou avec des périodes de stage, elle répond à des besoins locaux ou régionaux sur le marché du travail.

MC Mention complémentaire

1 an – 33 spécialités en Bretagne

La MC permet de se spécialiser dans une discipline. Comme son nom l'indique, elle vient compléter une autre formation : certaines MC se préparent après un CAP, d'autres avec le bac...

SOMMAIRE

PARTIE 1 - CHOISIR SON CAP

Le CAP en chiffres	6
Qu'est-ce que le CAP ?	8
Comment choisir son CAP ?	8
Que faire après un CAP ?	9
Quelles sont les différences entre un CAP et un bac pro ?	9
Les secteurs de A à Z	10



PARTIE 2 - SE FORMER POUR UN MÉTIER

Apprentissage, mode d'emploi	26
Rémunération des apprenti-e-s en 2020	26
Statut scolaire, mode d'emploi	27
Les horaires sous statut scolaire	28
Se former tout au long de la vie	29



PARTIE 3 - S'INFORMER

Le service public régional IDÉO	30
Les Centres d'information et d'orientation (CIO) ...	32
Apprentissage et handicap	33
Les unités localisées pour l'inclusion scolaire ..	33
Journées portes ouvertes	33



en Bretagne

Taux de réussite ¹

87 %

88 %



86 %

En

2020



7 %

des élèves de 3^e
se sont orienté-e-s
vers un CAP. ²

Nombre de spécialités

CAP

CAPA



81



¹ et ⁴ Direction de l'évaluation, de la prospective et de la performance, Repères et références statistiques, 2020

² Service Académique d'Information et d'Orientation (SAIO), Académie de Rennes, 2020

³ ONISEP, Dossier « Le CAP », février 2020



en France

Poursuites d'études

1/3 des élèves de CAP³ poursuivent leurs études.

22 % d'entre elles-eux entrent en 1^{re} pour préparer un bac professionnel.

Plus de la moitié des élèves⁴ réalisent un CAP dans l'un des domaines suivants :



Accueil, hôtellerie, tourisme



Agroalimentaire, alimentation et cuisine



Bâtiment



Coiffure, esthétique, services aux personnes



Commerce-vente

Préparer un CAP permet d'apprendre un métier pour commencer à travailler rapidement. Mais l'on peut aussi poursuivre ses études pour compléter ses connaissances, se spécialiser ou atteindre un niveau de formation supérieur.

Qu'est-ce qu'un CAP ?

CAP signifie Certificat d'aptitude professionnelle. Ce diplôme s'obtient en général en 2 ans mais cette durée peut varier d'1 à 3 ans dans certains cas (voir encadré).

Le CAP prépare à un métier précis : boulanger-ère, agent-e de sécurité, ébéniste...

Il existe environ 200 spécialités de CAP en France (dont près de 80 sont représentées en Bretagne) qui recouvrent des secteurs et des métiers très variés. Parmi elles, on peut trouver des CAP agricoles (CAPA) qui permettent d'entrer dans la vie professionnelle comme ouvrier-ère qualifié-e.

Le CAP peut se préparer en lycée professionnel agricole, professionnel, polyvalent ou général et technologique (110 en Bretagne), en maison familiale et rurale (17 en Bretagne), en établissement régional d'enseignement adapté (4 en Bretagne) ou en centre de formation d'apprenti-e-s.

Qu'ils soient préparés en apprentissage ou sous statut scolaire, « les deux diplômes sont exactement les mêmes. La seule différence, c'est qu'en alternance, le jeune doit trouver une entreprise où il passera une bonne partie de son temps, ce qui lui permettra d'obtenir de l'expérience » explique Sylvain Herviaux, enseignant en CFA.

La durée du CAP

1 an - Si vous êtes déjà titulaire d'un CAP, si vous êtes issu-e de 1^{re} ou terminale, si vous avez un diplôme supérieur au bac ou un projet professionnel solide.

2 ans - La majorité des CAP sont préparés en deux ans après la 3^e.

3 ans - Si vous avez des difficultés ou des besoins particuliers, la durée de votre CAP peut être allongée à 3 ans.

« Par le travail, on va amener les jeunes à prendre confiance, à aimer ce qu'ils font et à devenir responsables pour qu'ils puissent s'intégrer dans n'importe quelle entreprise. »

Sylvain Herviaux, formateur en CFA, CAP Boulangerie.

« Pour pouvoir choisir, il faut expérimenter, se poser des questions, regarder des vidéos des formations, rencontrer des élèves en CAP... »

Laurence Marié, psychologue de l'Éducation Nationale.

« J'ai pas mal d'amis dans le domaine du nettoyage. Ils m'ont donné le numéro du CFA qui m'a proposé de m'inscrire en CAP APH. C'est aussi le CFA qui m'a aidé à trouver ma 1^{re} entreprise pour mon apprentissage. »

Vally Junior, élève en CAP Agent de propreté et d'hygiène (APH).

« Il faut allier ce qui plaît et ce qui paraît faisable pour l'an prochain. »

Laurence Proudy, directrice de SEGPA.

Comment choisir son CAP ?

Pour choisir son CAP, il est nécessaire de bien s'informer. Certaines démarches peuvent vous aider :

- Rencontrer un-e professionnel-le de l'orientation. (voir p. 32)
- Se documenter sur les CAP en fonction des secteurs qui vous intéressent (mer, travaux publics...) et/ou de vos centres d'intérêt (voir p. 10)
- Se renseigner sur les conditions de travail : seul.e ou en équipe, debout ou derrière un bureau, à l'extérieur ou en intérieur... (voir p. 30)

Que faire après un CAP ?

La majorité des diplômé-e-s de CAP va directement chercher un emploi. Mais il est également possible de poursuivre ses études :

➡ En préparant une mention complémentaire (MC) ou une formation complémentaire d'initiative locale (FCIL) durant un an, pour compléter vos connaissances ou vous spécialiser.

Ex. : CAP Agent de sécurité → MC Sécurité civile et d'entreprise

➡ En préparant un autre CAP qui durera une seule année pour acquérir une double compétence.

Ex. : CAP Boulanger → CAP Pâtissier

➡ En passant un brevet professionnel qui donne un niveau de connaissances supérieur dans le même domaine.

Ex. : CAP coiffure → BP coiffure

➡ En préparant un bac professionnel en deux ans dans la même spécialité que votre CAP. Pour cela, il est nécessaire d'avoir de très bons résultats scolaires et une grande motivation.

Ex. : CAP Maintenance des véhicules option voitures particulières → Bac pro Maintenance des véhicules option voitures particulières

Quelle sont les différences entre un CAP et un bac pro ?

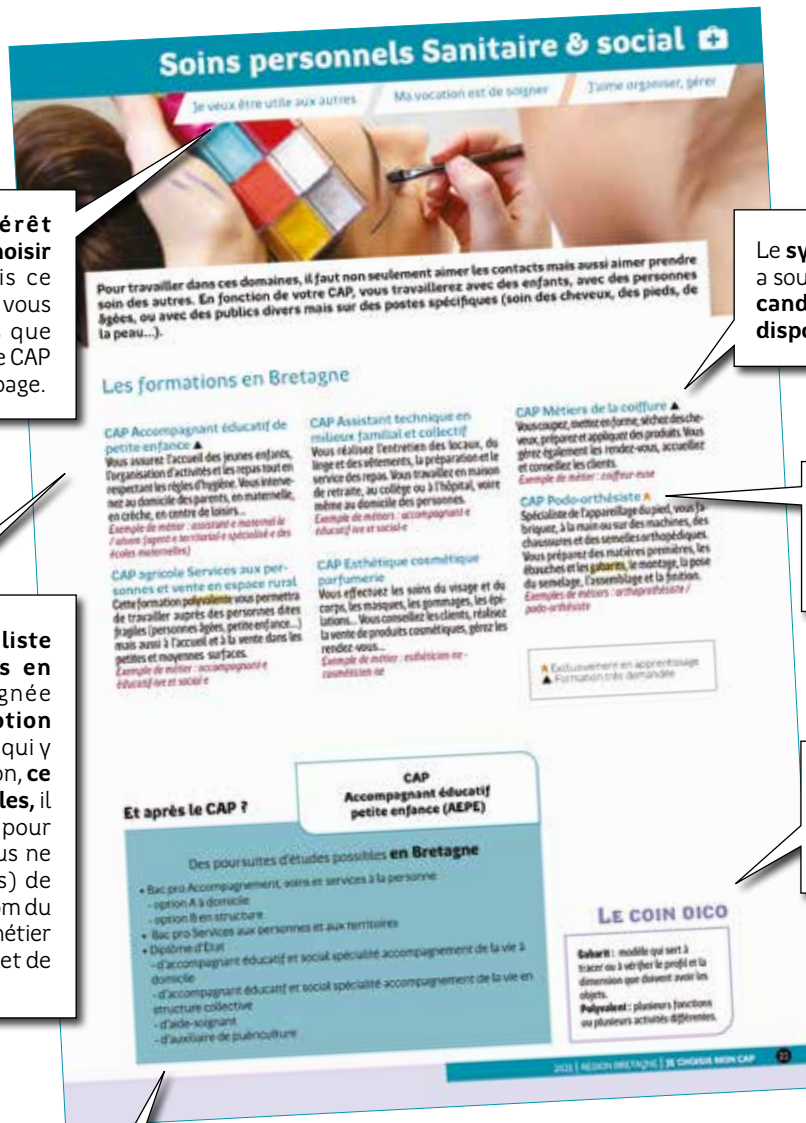
Le CAP et le bac pro sont les principaux diplômes de la voie professionnelle.

	CAP	Bac pro
Accessibilité	Après la 3 ^e	Après la 3 ^e
Durée	2 ans (le plus souvent)	3 ans (le plus souvent)
Niveau de formation*	3	4
Au programme	Acquisition de techniques et savoir-faire pour exercer un métier précis	Spécialisation progressive 1 ^{er} année : choix d'une famille de métiers (par ex. : métiers de l'alimentation qui regroupe boucher-charcutier-traiteur, boulanger-pâtissier et poissonnier-écailler-traiteur) 2 ^e et 3 ^e année : spécialisation dans un métier (par ex. : boulanger-pâtissier)
Le diplôme	Formation d'ouvriers ou d'employés qualifiés C'est le 1 ^{er} niveau de qualification professionnelle pour pouvoir travailler rapidement	Formation d'ouvriers, d'agents techniques et d'employés hautement qualifiés Le bac pro permet d'accéder à certains cursus de l'enseignement supérieur
Et après ?	La grande majorité des élèves cherchent du travail Il est possible de poursuivre aussi ses études	Trouver un emploi ou poursuivre ses études Le BTS (Bac+2) est la poursuite d'études privilégiée des bacheliers professionnels mais ce n'est pas la seule (MC, CS, FCIL...)

* Chaque diplôme correspond à un niveau de qualification, classés de 3 (CAP, BEP) à 8 (doctorat).

Les secteurs de A à Z

Comment lire les pages secteurs ?



Les **centres d'intérêt** peuvent vous **aider à choisir votre formation**. Mais ce n'est pas parce qu'ils ne vous conviennent pas tous que vous ne trouverez pas le CAP qu'il vous faut dans la page.

Le symbole ▲ signifie qu'il y a souvent **beaucoup plus de candidat·e·s** que de places disponibles.

Le symbole A signifie que ce diplôme est préparé **uniquement en apprentissage**.

Ici, vous trouverez la **liste des CAP disponibles en Bretagne**, accompagnée d'une **courte description** et de **noms de métiers** qui y correspondent. Attention, **ce ne sont que des exemples**, il existe d'autres métiers pour chaque CAP cité. Si vous ne voyez pas d'exemple(s) de métier(s), c'est que le nom du CAP comporte celui du métier (le CAP boulanger permet de devenir... boulanger).

Les **mots surlignés** en jaune sont expliqués dans « **Le coin dico** » (pour dictionnaire).

Dans « **Et après le CAP ?** », vous trouverez **un des CAP** de la liste et des **exemples de formations** si vous voulez **poursuivre vos études**. Il s'agit de formations que l'on peut réaliser en Bretagne surtout mais aussi ailleurs en France. Dans tous les cas, **on peut poursuivre ses études après tous les CAP**.

Vous ne comprenez pas un sigle (MC, CS...)? Vous voulez connaître la durée ou l'objectif d'une formation ?
Voir p.4

J'aime la nature

Je veux m'occuper d'animaux

J'aimerais travailler dehors

L'agriculture occupe une place très importante en Bretagne : c'est la première région laitière et porcine en France, la volaille y est aussi élevée en quantité... Une large surface est également dédiée à la production de légumes et le nombre d'exploitations biologiques augmente chaque année. Les CAP agricoles qualifient les ouvriers et ouvrières agricoles dont les exploitations ont besoin.

Les formations en Bretagne

CAP agricole Jardinier paysagiste

Vous vous occupez de l'aménagement et de l'entretien des parcs, des jardins et des espaces verts, des terrains de sport, des halls d'hôtel, des espaces d'exposition...

CAP Maintenance des matériels option A matériels agricoles option C matériels d'espace verts

Vous contrôlez, mesurez, réglez, démontez, remontez ou changez les pièces **défectueuses**. Cela pour assurer le bon fonctionnement des tondeuses, des **moissonneuses**, des tracteurs...

Exemples de métiers : conducteur-trice de machines agricoles / mécanicien-ne réparateur-trice en matériel agricole

CAP agricole Maréchal-ferrant

Vous fabriquez et adaptez les fers aux sabots du cheval. Vous vous déplacez d'écurie en centre équestre avec votre four, vos fers, votre enclume, vos clous...

CAP agricole Métiers de l'agriculture

production animale

Vous nourrissez les animaux et prodiguez les soins nécessaires, contrôlez la production, réalisez la récolte et la conservation du fourrage...

production végétale :

arboriculture, horticulture

Vous préparez les sols, réalisez les semis et le repiquage des végétaux, éventuellement les traitements **phytosanitaires**. Vous récoltez des fleurs et des légumes, préparez les arbres, les arbustes et les plantes **ornementales** pour la vente...

production végétale : grandes cultures

Vous effectuez les semis, les plantations, l'entretien, la récolte et l'emballage des produits. Vous assurez la conduite et l'entretien des différents engins de l'exploitation...

Exemples de métiers : agent-e arboricole / conducteur-trice de machines agricoles / éducateur-trice canin-ne / employé-e de chai / employé-e d'élevage / horticulteur-trice / ouvrier-ère agricole / viticulteur-trice

CAP agricole Palefrenier soigneur

Vous prodiguez des soins aux chevaux, distribuez la nourriture, surveillez leur état de santé, assurez l'entretien du matériel, des boxes et des installations...

CTM

Certificat technique des métiers

Toiletteur canin et félin

(équivalent au CAP, ce certificat se prépare en 2 ans après la 3^e).

Vous réalisez des toilettes classiques ou pour des concours sur les principales races de chiens et de chats. Vous veillez au respect des règles d'hygiène et de sécurité, à l'entretien des matériels, vous réalisez la vente de produits cosmétiques ou d'accessoires pour animaux.

Exemple de métier : toiletteur-euse d'animaux

+ D'INFOS

Retrouvez les lieux de formation et les fiches diplômes sur

ideo.bretagne.bzh

Et après le CAP ?

CAP Agricole Jardinier-paysagiste

Des poursuites d'études possibles en Bretagne

- Bac pro Aménagements paysagers
- BP Aménagements paysagers
- CS Jardinier de golf et entretien des sols sportifs engazonnés

LE COIN DICO

Défectueux : qui a certains défauts.

Maintenance : ensemble des opérations qui va permettre de maintenir en état ou de réparer un véhicule, un objet..

Moissonneuse : machine utilisée pour récolter les grains quand ils sont arrivés à maturité.

Ornemental : désigne ici les plantes cultivées pour leur beauté.

Phytoprotecteur : produit qui sert à soigner, faire grandir les plantes ou à empêcher les maladies.

Les formations proposées en Bretagne permettent de travailler dans des petits commerces comme dans des grandes surfaces ou sur des chaînes de production en usine. Selon la taille de la structure et l'emploi que vous occuperez, il s'agira de transformer les aliments mais vous devrez également savoir conseiller les clients, mettre les produits en rayons ou gérer la caisse. Une formation est dédiée spécifiquement à l'agroalimentaire, secteur très présent en Bretagne.

Les formations en Bretagne

CAP Boucher **A**

Vous préparez la viande : découpe, désossage, nettoyage, transformation... Vous assurez aussi la prise de commandes, la réception et la vérification des produits, ainsi que le conseil à la clientèle.

CAP Boulanger

Vous devez préparer et pétrir la pâte, peser et façonner les **pâtons**, surveiller la cuisson, nettoyer et désinfecter les locaux...

CAP Charcutier-traiteur **A**

À mi-chemin entre le boucher et le cuisinier, vous confectionnez des préparations surtout celles à base de viande. Vous travaillez aussi de la pâte pour réaliser des quiches, des bouchées...

Exemples de métiers : charcutier-ère-traiteur-euse / commerçant-e en alimentation

CAP Chocolatier-confiseur **A**

Ce CAP dure 1 an. Il faut déjà être titulaire d'un CAP Pâtissier, d'une mention complémentaire Pâtisserie ou d'un bac pro Boulangerie-pâtisserie pour pouvoir s'y inscrire.

Vous apprenez à fabriquer et à vendre des produits de chocolaterie, des confiseries (pralines, nougats, pâtes de fruits...) et des pâtisseries à base de chocolat.

Exemples de métiers : chocolatier-ère / confiseur-euse / commerçant-e en alimentation / opérateur-trice de fabrication de produits alimentaires

CAP Crémier-fromager **A**

Vous assurez la réception, le contrôle et le stockage des produits, la préparation pour la vente, la mise en valeur, le tranchage, la **mise sous vide** et la confection de plateaux. Vous assurez également l'accueil, le conseil et la vente des produits.

Exemples de métiers : fromager-ère / commerçant-e en alimentation

CAP Glacier fabricant **A**

Vous assurez la fabrication et la vente de glaces et de sorbets. Pour cela, vous utilisez des machines spécifiques (pasteurisateur, surgélateur...).

Exemples de métiers : glacier-ère-sorbetier-ère / commerçant-e en alimentation / opérateur-trice de fabrication de produits alimentaires

CAP Pâtissier **▲**

Spécialiste des desserts, vous réalisez des gâteaux et des entremets mais aussi des chocolats, des confiseries, des glaces, voire des produits salés. Vous savez fabriquer différents types de pâtes (brisée, sablée), des garnitures (crème pâtissière...) et des glaçages.

Exemples de métiers : commerçant-e en alimentation / opérateur-trice de fabrication de produits alimentaires / pâtissier-ère

CAP agricole Opérateur en industries agroalimentaires **A** option transformation de produits alimentaires

Vous apprenez à transformer des produits : faire du jus à partir de fruits, du pâté ou des saucisses à partir de viande... Vous êtes également formés à la conduite de machines. Vous travaillez principalement sur des chaînes de production en usine.

Exemple de métier : opérateur-trice de fabrication de produits alimentaires

CAP Poissonnier écailler **A**

Vous préparez et commercialisez des produits de la mer et d'eau douce : poissons, coquillages et crustacés.

Exemples de métiers : poissonnier-ère / commerçant-e en alimentation

A Exclusivement en apprentissage
▲ Formation très demandée

Et après le CAP ?

CAP Boulangier

Des poursuites d'études possibles en Bretagne

- Bac pro Boulanger-pâtissier
- BP Boulanger
- MC Employé traiteur
- MC Boulangerie spécialisée
- MC Pâtisserie boulangère

LE COIN DICO

Mise sous vide : méthode de conservation qui consiste à retirer l'air de l'emballage du produit.

Pâton : morceau de pâte qui est mis en forme avant d'être cuit.

Je rêve d'un métier artistique

Je veux travailler de mes mains

Avec ces formations, vous pourrez créer ou réparer des objets très différents : horloges, enseignes publicitaires, décors en staff, rideaux, meubles en bois... Si les techniques sont très différentes, elles ont en commun de nécessiter un geste professionnel fin et un intérêt pour l'art.

Les formations en Bretagne

CAP Arts du bois

Ce CAP dure 1 an. Il faut déjà posséder un CAP ou n'importe quel diplôme de niveau supérieur pour pouvoir s'y inscrire.

option marqueteur

Vous appliquez des motifs **ornementaux** sur des panneaux de bois en utilisant différents matériaux (bois, écaille, nacre...). Vous travaillez aussi bien sur du mobilier que sur des instruments de musique, des tableaux...

Exemples de métiers : ébéniste / menuisier-ère

option sculpteur ornementaliste

À partir de croquis, vous réalisez des ornementations de meubles, des éléments de décoration (portes, boiserie...) et des objets décoratifs (pendules, pieds de lampe...).

Exemples de métiers : menuisier-ère / sculpteur-trice sur bois

CAP Ébéniste ▲

À l'aide de plans que vous réalisez, vous fabriquez et restaurez des meubles en bois, à l'unité ou en petite série, mobilier moderne ou copie d'anciens.

Exemples de métiers : agenceur-euse de cuisines et salles de bains / ébéniste

A Exclusivement en apprentissage
▲ Formation très demandée

CAP Ferronnier d'art A

Vous fabriquez ou restaurez pour des bâtiments tous types d'ouvrages en fer forgé : mobiliers, lampadaires, rampes, grilles, portails...

CAP Horlogerie ▲

Recrutement particulier (dossier de candidature spécifique)

Vous démontez, réparez et remontez les mécanismes de montres, réveils, pendules... Vous intervenez sur de petites pièces mécaniques, électriques ou électroniques.

CAP Sérigraphie industrielle

Vous maîtrisez les techniques d'impression sur différents supports (textile, verre, plastique, bois...) pour la publicité, la décoration de véhicules, l'habillement...

CAP Signalétique et décors graphiques ▲

Recrutement particulier (dossier de candidature spécifique, test)

Vous réalisez à l'unité ou en série des panneaux de signalisation, des panneaux de stands d'exposition, des banderoles, des adhésifs, des murs peints, publicitaires ou décoratifs...

Exemple de métier : signaléticien-ne

CAP Staffeur ornementaliste

Le staff est un mélange de plâtre et de fibres utilisé en décoration. Vous fabriquez et posez des corniches, des chapiteaux, des colonnes, des **rosaces**...

Exemples de métiers : plâtrier-ère / staffeur-euse-ornemaniste

CAP Tapissier-tapissière d'ameublement en décor

Ce CAP dure 1 an. Il faut déjà posséder un CAP ou n'importe quel diplôme de niveau supérieur pour pouvoir s'y inscrire.

Travaillant pour des particuliers aussi bien que pour des professionnels, vous réalisez, en série ou à l'unité, des rideaux, des stores, des tentures, des draperies, ... Vous remettez également en état d'anciens ouvrages.

CAP Tapissier-tapissière d'ameublement en siège

Ce CAP dure 1 an. Il faut déjà posséder un CAP ou n'importe quel diplôme de niveau supérieur pour pouvoir s'y inscrire.

Vous réalisez ou réparez du mobilier (canapé, fauteuil, lit...). Vous posez également des tentures murales ou des décors en matériaux souples.

+ D'INFOS

Retrouvez les lieux de formation et les fiches diplômes sur ideo.bretagne.bzh

Et après le CAP ?

CAP
Signalétique
et décors graphiques

Des poursuites d'études possibles en Bretagne

- Bac pro Artisanat et métiers d'art option communication visuelle plurimédia
- BMA Arts graphiques option A signalétique
- BMA Arts graphiques option B décor peint

LE COIN DICO

Ornement : élément qui ajoute quelque chose, qui embellit.
Rosace : figure symétrique en forme de rose.



Les engins motorisés sont partout et il y a besoin de personnes qualifiées pour les entretenir et les réparer. Voiture, camion, matériel agricole, ces CAP permettent de se spécialiser dans un type de véhicule. Vous pouvez aussi choisir de vous diriger vers la construction ou la réparation de carrosseries. Les métiers qui y correspondent s'exercent dans les petites et moyennes entreprises.

Les formations en Bretagne

CAP Construction des carrosseries **A**

Vous mettez en forme et assemblez les éléments de carrosserie pour des automobiles, des camions, des camping-cars. Vous préparez les surfaces et participez à l'installation des équipements.

Exemple de métier : carrossier-ère

CAP Maintenance des matériels option A matériels agricoles

Vous contrôlez, mesurez, réglez, démontez, remontez ou changez les pièces **défectueuses** ; cela pour assurer le bon fonctionnement des tondeuses, des tronçonneuses, des **moissonneuses**, des tracteurs...

Exemples de métiers : conducteur-trice de machines agricoles / mécanicien-ne-réparateur-trice en matériel agricole

CAP Maintenance des véhicules

option A voitures particulières ▲

option B véhicules de transport routier **A**

option C motocycles ▲

Vous diagnostiquez, entretenez et réparez tout ce qui roule : mesure et contrôle, démontage et remontage, changement de pièces... Vous accueillez également les clients.

Exemples de métiers : électronicien-ne automobile / mécanicien-ne - technicien-ne moto

CAP Peinture en carrosserie

En entreprise ou dans un atelier, vous décapez, poncez, mastiquez et appliquez les sous-couches et les traitements contre la corrosion, avant de passer à la peinture de finition.

Exemple de métier : carrossier-ère

CAP Réparation des carrosseries ▲

Vous assurez la dépose des pièces, le démontage des éléments mécaniques ou électriques avant de remplacer les parties **endommagées** par des chocs.

Exemple de métier : carrossier-ère

A Exclusivement en apprentissage
▲ Formation très demandée

+ D'INFOS

Retrouvez les lieux de formation et les fiches diplômes sur

ideo.bretagne.bzh

Et après le CAP ?

CAP
Maintenance des véhicules
option A voitures particulières

Des poursuites d'études possibles **en Bretagne**

- Bac pro Maintenance des véhicules option A voitures particulières
- MC Maintenance des moteurs diesel et de leurs équipements
- MC Maintenance des systèmes embarqués de l'automobile

LE COIN DICO

Défectueux : qui a certains défauts.

Endommagé : quelque chose d'abîmé ou détérioré.

Maintenance : ensemble des opérations qui va permettre de maintenir en état ou de réparer un véhicule, un objet..

Moissonneuse : machine utilisée pour récolter les grains quand ils sont arrivés à maturité.

Ce domaine est celui qui regroupe le plus de CAP (tailleur de pierre, électricien, peintre, plombier...). Ces formations permettent de travailler à la construction de bâtiments neufs mais aussi de réaliser des rénovations, avec des enjeux énergétiques importants. Les métiers de ce secteur recrutent pour la plupart.

LE COIN DICO

Cintrage : Opération consistant à donner des formes courbes à des pièces.

Débitier : Réduire du bois en planches ou en bûches.

Polir : Donner à une surface un aspect lisse et uni.

Rosace : figure symétrique en forme de rose.

Les formations en Bretagne

CAP Carreleur mosaïste

Vous arrivez sur le chantier après le maçon et le plâtrier. Vous savez lire un plan, préparer le support, couper les carreaux, les poser, faire les joints...

CAP Charpentier bois

En atelier, vous préparez les pièces de bois nécessaires à la charpente. Sur le chantier, vous les assemblez et les posez.

CAP Constructeur d'ouvrages en béton armé

Vous fabriquez et posez les moules dans lesquels on coule le béton pour former des planchers, des dalles, des poteaux ...

Exemples de métiers : coffreur-euse - boiseur-euse / constructeur-trice de routes

CAP Couvreur

Spécialiste du toit, vous calculez les surfaces, mettez en place les supports de la couverture et posez les ardoises, tuiles...

CAP Électricien

Vous mettez en place, raccordez et entretenez les équipements électriques, pour des logements, des entreprises ou pour l'éclairage public.

CAP Étancheur du bâtiment et des travaux publics A

Ce CAP dure 1 an. Il faut déjà posséder un CAP ou un diplôme de niveau supérieur pour pouvoir s'y inscrire.

Vous assurez l'étanchéité des toitures, des terrasses-jardins, des ponts, des routes...

Exemple de métiers : étanchéiste

CAP Maçon

Vous montez des murs et des cloisons en pierre, en parpaing ou en béton. Vous coulez, lissez les dalles...

Exemples de métiers : façadier-ère / maçon-ne

CAP Maintenance de bâtiments de collectivités

Vous assurez l'entretien et les réparations en plomberie, électricité et peinture. Vous pouvez travailler dans les hôpitaux, les entreprises, les écoles...

Exemple de métier : agent-e d'entretien des collectivités

CAP Marbrier du bâtiment et de la décoration A

Artiste du bâtiment, vous débitez, sciez, taillez et polissez des blocs de marbre pour réaliser des éléments de construction ou de décoration.

Exemple de métier : tailleur-euse de pierre

CAP Menuisier aluminium-verre A

Vous fabriquez des éléments en aluminium et en verre : vitrines, baies vitrées, miroirs... Vous façonnez les pièces à l'atelier et réalisez la pose sur le chantier.

CAP Métiers du plâtre et de l'isolation A

Vous participez à l'aménagement intérieur d'un bâtiment. Vous réalisez des doublages, cloisons, plafonds, sols...

Exemples de métiers : plaquiste / plâtrier-ère

CAP Monteur en installations sanitaires ▲

Vous installez, entretenez et réparez les canalisations d'eau, de gaz ou d'air comprimé. Vous faites aussi la pose des appareils sanitaires.

Exemples de métiers : agent-e d'exploitation de l'eau / plombier-ère

CAP Monteur en installations thermiques ▲

Vous installez et entretenez des systèmes de chauffage, de climatisation et de ventilation : radiateurs, planchers chauffants, panneaux solaires...

CAP Peintre applicateur de revêtements ▲

Vous habillez, protégez et décidez les sols, plafonds, murs et façades, en fonction des désirs des clients. Vous utilisez des peintures, des enduits, des colles, des dalles...

Exemples de métiers : façadier-ère / peintre en bâtiment / solier-ère-moquetteste

CAP Serrurier métallier

Par pliage, cintrage ou forgeage, vous usinez et mettez en forme des charpentes métalliques, vérandas, passerelles, escaliers...

Exemples de métiers : charpentier-ère métallique / serrurier-ère - métallier-ère

CAP Tailleur de pierre

Artiste du bâtiment, vous réalisez des éléments en pierre de taille. Vous travaillez sur des chantiers ou en atelier pour produire des éléments de décoration ou de construction.

CAP Staffeur ornementaliste

Le staff est un mélange de plâtre et de fibres utilisé en décoration. Vous fabriquez et posez des corniches, des chapiteaux, des colonnes, des rosaces...

Exemples de métiers : plâtrier-ère / staffeur-euse - ornementaliste

Et après le CAP ?

CAP
Peintre applicateur
de revêtements

Des poursuites d'études possibles **en Bretagne**

- Bac pro Aménagement et finition du bâtiment
- BP Peintre applicateur de revêtements
- MC Plaquiste

En Bretagne, on trouve de nombreux artisans du bois dans les petites et moyennes entreprises, surtout dans la menuiserie, la charpente et l'ameublement. Avec ces CAP, vous apprendrez à construire des portes, des escaliers, des meubles et même des navires! La compréhension des mathématiques, de la géométrie et un grand sens de la précision seront utiles dans votre quotidien.

Les formations en Bretagne

CAP Arts du bois

Ce CAP dure 1 an. Il faut déjà posséder un CAP ou un diplôme de niveau supérieur pour pouvoir s'y inscrire.

option marqueteur

Vous appliquez des motifs **ornementaux** sur des panneaux de bois en utilisant différents matériaux (bois, écaïlle, nacre...). Vous travaillez aussi bien sur du mobilier que sur des instruments de musique, des tableaux...

Exemples de métiers : ébéniste / menuisier-ère

option sculpteur ornementaliste

À partir de croquis, vous réalisez des ornements de meubles, des éléments de décoration (portes, boiserie...) et des objets décoratifs (pendules, pieds de lampe...).

Exemples de métiers : menuisier-ère / sculpteur-trice sur bois

CAP Charpentier bois

En atelier, vous préparez les pièces de bois nécessaires à la charpente. Sur le chantier, vous les assemblez et les posez.

CAP Charpentier de marine

Ce CAP dure 1 an. Il faut déjà posséder un CAP des métiers du bois pour pouvoir s'y inscrire.

Vous apprenez à construire ou à réparer des bateaux en bois ou dans des matériaux proches. Cela veut dire savoir réaliser des diagnostics et des analyses des navires, monter et assembler des pièces...

Exemple de métier : charpentier-ère bois

CAP Ébéniste ▲

À l'aide de plans que vous réaliserez, vous fabriquez et restaurez des meubles en bois, à l'unité ou en petite série, mobilier moderne ou copie d'anciens.

CAP Menuisier fabricant de menuiserie, mobilier et agencement

Vous réalisez des ouvrages en bois et dérivés (aggloméré, médium...). Vous fabriquez des portes, parquets, escaliers, bars... À l'atelier, vous tracez et découpez des pièces de bois avant d'effectuer l'assemblage et la finition.

Exemples de métiers : agenceur-euse de cuisines et salles de bains / machiniste constructeur-trice ou plateau / menuisier-ère

CAP Menuisier installateur

Sur le chantier, vous posez les menuiseries d'un bâtiment neuf ou en rénovation : portes, fenêtres, placards, escaliers, comptoirs...

Exemples de métiers : agenceur-euse de cuisines et salles de bains / machiniste constructeur-trice ou plateau / menuisier-ère

A Exclusivement en apprentissage
▲ Formation très demandée

Et après le CAP ?

CAP Menuisier fabricant de menuiserie, mobilier et agencement

Des poursuites d'études possibles en Bretagne

- Bac pro Technicien constructeur bois
- Bac pro Technicien de fabrication bois et matériaux associés
- Bac pro Technicien menuisier-agenceur
- BP Menuisier aluminium-verre
- BP Menuisier
- CAP Arts du bois option sculpteur ornementaliste ou marqueteur
- CAP Ébéniste
- CAP Menuisier aluminium-verre
- MC Plaquiste

LE COIN DICO

Ornement : élément qui ajoute quelque chose qui embellit.

J'ai la bosse du commerce

J'ai le sens du contact

J'aime organiser, gérer



Les métiers de la vente et du commerce représentent un nombre très important d'emplois. Mais, à l'exception du CAP Fleuriste, il existe un seul et unique certificat qui permet d'exercer dans tous les types de magasins (hypermarchés, petites surfaces, grossistes...). Si vous souhaitez poursuivre vos études, des bacs professionnels vous permettront de vous spécialiser ensuite (commerce, vente, jardinerie, animalerie...).

Les formations en Bretagne

CAP Équipier polyvalent du commerce ▲

Vous travaillez en caisse, faites la promotion des produits, assurez la mise en rayon et les opérations de promotion, accueillez et conseillez la clientèle. Vous gérez également les relations avec les fournisseurs et les documents commerciaux. Ces missions peuvent être effectuées en grandes surfaces, magasins de proximité, commerces spécialisés, grossistes...

Exemples de métiers : caissier-ère / commerçant-e en alimentation / commercial-e à bord des trains / vendeur-euse en magasin / vendeur-euse-magasinier-ère en fournitures automobiles

CAP Fleuriste

Vous accueillez, conseillez les clients et assurez la vente de bouquets et de plantes. Vous connaissez les végétaux, savez les stocker, préparer un bouquet, composer un arrangement floral en fonction d'une demande...

CAP agricole Services aux personnes et vente en espace rural

Cette formation polyvalente vous permettra de travailler auprès des personnes dites fragiles (personnes âgées, petite enfance...) mais aussi à l'accueil et à la vente dans les petites et moyennes surfaces.

Exemple de métier : accompagnant-e éducatif-ive et social-e

A Exclusivement en apprentissage
▲ Formation très demandée

+ D'INFOS

Retrouvez les lieux de formation et les fiches diplômes sur ideo.bretagne.bzh

Et après le CAP ?

CAP Équipier polyvalent du commerce

Des poursuites d'études possibles en Bretagne

- Bac pro Métiers du commerce et de la vente
 - option A animation et gestion de l'espace commercial
 - option B prospection clientèle et valorisation de l'offre commerciale
- Technicien conseil vente en alimentation (produits alimentaires et boissons)

LE COIN DICO

Polyvalent : plusieurs fonctions ou plusieurs activités différentes.

La Bretagne est l'une des principales régions touristiques françaises. Les formations dans ce domaine permettent d'exercer son métier partout, que ce soit en France ou à l'étranger. Pour beaucoup, les salariés du secteur travaillent en PME/TPE (petites et moyennes entreprises/très petites entreprises). Les besoins sont plus importants durant l'été et les vacances.

Les formations en Bretagne

CAP Commercialisation et services en hôtel-café-restaurant

Vous avez pour fonction d'accueillir le client, d'identifier ses besoins, de l'informer et de le conseiller. Et aussi, de prendre sa commande, préparer un cocktail ou un croque-monsieur, servir des boissons, des plats, des petits déjeuners...

Exemples de métiers : barman-barmaid / employé-e de restaurant / femme-valet de chambre / garçon de café

CAP Cuisine ▲

Connaissant les produits et leurs modes de cuisson, vous confectionnez des plats et des desserts dans le respect absolu des règles d'hygiène. Vous travaillez dans les restaurants et les **collectivités**.

Exemples de métiers : cuisinier-ère / gérant-e de restauration collective

CAP Production et service en restauration

(rapide, collective, cafétéria) ▲

Vous assurez la préparation des repas ainsi que le service et la mise en valeur des espaces. Vous réceptionnez les produits, les assemblez en veillant bien à respecter les règles d'hygiène et de sécurité.

Exemple de métier : cuisinier-ère

CTM Crêpier A

Certificat technique des métiers
Le CTM est équivalent à un CAP. Il se prépare en 2 ans après la 3e

Vous préparez la pâte, cuisinez les crêpes et les galettes. Vous accueillez également les clients, prenez et servez les commandes.

A Exclusivement en apprentissage

▲ Formation très demandée

+ D'INFOS

Retrouvez les lieux de formation et les fiches diplômes sur

ideo.bretagne.bzh

Et après le CAP ?

CAP Cuisine

Des poursuites d'études possibles en Bretagne

- Bac pro Commercialisation et services en restauration
- Bac pro Cuisine
- BP Arts de la cuisine
- BP Boucher
- BP Charcutier-traiteur
- MC Cuisinier en desserts de restaurant
- MC Employé traiteur
- MC Sommelier

LE COIN DICO

Collectivités : nom qui désigne ici les établissements publics (écoles, hôpitaux...) et les cantines d'entreprise.



Les formations en hygiène et sécurité permettent de se mettre au service des autres : protection contre les incendies ou les vols, entretien des locaux ou du linge... Dans la plupart des cas, vous serez donc en contact avec du public. Ces domaines regroupent des missions variées, de la surveillance en magasin à la désinfection de locaux d'hôpital en passant par la gestion du quotidien pour le gardien d'immeuble.

Les formations en Bretagne

CAP Agent de propreté et d'hygiène **A**

Vous êtes en charge de l'entretien, du nettoyage et de la désinfection de locaux variés : industries, bureaux, magasins, hôpitaux...

Exemples de métiers : agent-e de propreté et d'hygiène / femme-valet de chambre

CAP Agent de sécurité **▲**

Recrutement particulier (dossier de recrutement spécifique)

Vous effectuez la surveillance et le gardiennage de locaux et de marchandises. Vous assurez la protection des personnes, la prévention des vols, des dégradations, des incendies...

exemples de métiers : agent-e de sécurité / agent-e de sûreté ferroviaire / convoyeur-euse de fonds

CAP Agent vérificateur d'appareils extincteurs **A**

Vous conseillez pour l'achat et l'utilisation des appareils de lutte contre l'incendie. Vous réalisez leur installation et leur mise en service ainsi que l'entretien, les vérifications techniques, le contrôle de la **conformité** et la remise en état du matériel...

Exemple de métier : installateur-trice vérificateur-trice d'extincteurs

CAP Gardien d'immeubles **A**

Dans un immeuble, vous assurez l'accueil des visiteurs et leur information. Vous entretenez les parties communes et les espaces verts. Vous recueillez les besoins des habitants et vous surveillez les installations techniques du bâtiment.

Vous intervenez également en cas de conflit de voisinage...

CAP Métier du pressing

Vous accueillez les clients avant de réaliser le tri des vêtements. Vous choisissez le procédé de nettoyage en fonction des tissus et réalisez le contrôle de la qualité, le repassage, la livraison...

Exemples de métiers : employé-e de pressing / teinturier-ère - blanchisseur-euse

A Exclusivement en apprentissage
▲ Formation très demandée

Et après le CAP ?

CAP Agent de sécurité

Des poursuites d'études possibles en Bretagne

- Bac pro Métiers de la sécurité
- BP Agent technique de prévention et de sécurité
- MC Sécurité civile et d'entreprise

... et ailleurs

- BP Agent technique de sécurité dans les transports
- MC Sûreté des espaces ouverts au public

LE COIN DICO

Conformité : ici, il s'agit de vérifier si l'extincteur fonctionne et est conforme à la réglementation.

J'aimerais travailler dehors

J'aime la nature

Réparer, bricoler, j'adore ça

La Bretagne est la région qui compte le plus de kilomètres de côtes en France. De ce fait, la mer représente un secteur économique très important en Bretagne. Les CAP proposés vous permettront d'accéder à des emplois variés : marins-pêcheurs, réparateurs de bateaux...

Les formations en Bretagne

CAP Charpentier de marine

Ce CAP dure 1 an. Il faut déjà posséder un CAP des métiers du bois pour pouvoir s'y inscrire.

Vous apprenez à construire ou à réparer des bateaux en bois ou dans des matériaux proches. Cela veut dire savoir réaliser des diagnostics et des analyses des navires, monter et assembler des pièces...

Exemple de métier : charpentier-ère bois

CAP Maritime

Marin polyvalent, vous exercez la fonction de matelot à bord de tout type de navire : participation à la conduite nautique, à l'entretien du navire et des équipements de pont, aux manœuvres, aux opérations de chargement et déchargement... Dans certains cas, vous exercez également la fonction de mécanicien-ne.

Exemples de métiers : matelot à la pêche / matelot de la marine marchande / mécanicien-ne marine navigant-e

CAP Réparation entretien des embarcations de plaisance

Vous réalisez l'entretien courant des bateaux, le diagnostic et la réparation des pannes. Vous savez **démâter** un voilier, changer un joint de moteur, réparer une coque...

Exemple de métier : mécanicien-ne bateaux

A Exclusivement en apprentissage

▲ Formation très demandée

+ D'INFOS

Retrouvez les lieux de formation et les fiches diplômes sur

ideo.bretagne.bzh

Et après le CAP ?

CAP Maritime

Des poursuites d'études possibles en Bretagne

- Bac pro Conduite et gestion des entreprises maritimes – commerce/plaisance professionnelle
- Bac pro Conduite et gestion des entreprises maritimes - pêche
- Bac pro Électromécanicien marine
- Bac pro Polyvalent navigant pont/machine

LE COIN DICO

Démâter : retirer le ou les mâts d'un bateau.

Polyvalent : plusieurs fonctions ou plusieurs activités différentes.

Je veux être utile aux autres

Ma vocation est de soigner

J'aime organiser, gérer

Pour travailler dans ces domaines, il faut non seulement aimer les contacts mais aussi aimer prendre soin des autres. En fonction de votre CAP, vous travaillerez avec des enfants, avec des personnes âgées, ou avec des publics divers mais sur des postes spécifiques (soin des cheveux, des pieds, de la peau...).

Les formations en Bretagne

CAP Accompagnant éducatif de petite enfance ▲

Vous assurez l'accueil des jeunes enfants, l'organisation d'activités et les repas tout en respectant les règles d'hygiène. Vous intervenez au domicile des parents, en maternelle, en crèche, en centre de loisirs...

Exemple de métier : assistant-e maternel-le / atsem (agent-e territorial-e spécialisé-e des écoles maternelles)

CAP agricole Services aux personnes et vente en espace rural

Cette formation polyvalente vous permettra de travailler auprès des personnes dites fragiles (personnes âgées, petite enfance...) mais aussi à l'accueil et à la vente dans les petites et moyennes surfaces.

Exemple de métier : accompagnant-e éducatif-ive et social-e

CAP Assistant technique en milieux familial et collectif

Vous réalisez l'entretien des locaux, du linge et des vêtements, la préparation et le service des repas. Vous travaillez en maison de retraite, au collège ou à l'hôpital, voire même au domicile des personnes.

Exemple de métiers : accompagnant-e éducatif-ive et social-e

CAP Esthétique cosmétique parfumerie

Vous effectuez les soins du visage et du corps, les masques, les gommages, les épilations... Vous conseillez les clients, réalisez la vente de produits cosmétiques, gérez les rendez-vous...

Exemple de métier : esthéticien-ne - cosméticien-ne

CAP Métiers de la coiffure ▲

Vous coupez, mettez en forme, séchez des cheveux, préparez et appliquez des produits. Vous gérez également les rendez-vous, accueillez et conseillez les clients.

Exemple de métier : coiffeur-euse

CAP Podo-orthésiste A

Spécialiste de l'appareillage du pied, vous fabriquez, à la main ou sur des machines, des chaussures et des semelles orthopédiques. Vous préparez des matières premières, les ébauches et les gabarits, le montage, la pose du semelage, l'assemblage et la finition.

Exemples de métiers : orthoprothésiste / podo-orthésiste

A Exclusivement en apprentissage
▲ Formation très demandée

Et après le CAP ?

CAP Accompagnant éducatif petite enfance (AEPE)

Des poursuites d'études possibles en Bretagne

- Bac pro Accompagnement, soins et services à la personne
 - option A à domicile
 - option B en structure
- Bac pro Services aux personnes et aux territoires
- Diplôme d'Etat
 - d'accompagnant éducatif et social spécialité accompagnement de la vie à domicile
 - d'accompagnant éducatif et social spécialité accompagnement de la vie en structure collective
 - d'aide-soignant
 - d'auxiliaire de puériculture

LE COIN DICO

Gabarit : modèle qui sert à tracer ou à vérifier le profil et la dimension que doivent avoir les objets.

Polyvalent : plusieurs fonctions ou plusieurs activités différentes.



Les formations de ce domaine permettent de travailler de nombreuses matières (cuir, coton, skaï, tissu, PVC et mousse) pour réaliser des objets variés (vêtements, sièges de voitures, selles et harnais pour les chevaux...). Si la concurrence étrangère est forte, certaines activités (couture, maroquinerie...) arrivent à tirer leur épingle du jeu.

Les formations en Bretagne

CAP Métiers de la mode vêtement flou

Vous participez à la réalisation de vêtements en respectant les consignes techniques et **esthétiques**. Vous réalisez la coupe, la couture des éléments, la préparation de l'essayage, la fabrication, la finition, les relations avec les clients et les fournisseurs...

Exemples de métier : tailleur-euse et couturier-ère

CAP Sellerie générale A

Vous confectionnez les sièges, les habillages ou les aménagements intérieurs d'automobiles, de navires ou d'avions. Vous fabriquez ou réparez des fauteuils ou des canapés en utilisant différentes matières (cuir, bois, tissu, plastique...).

CAP Sellier harnacheur A

Vous fabriquez, à l'unité ou en série limitée, des selles, des harnais d'attelage, des filets, voire des articles de maroquinerie, des sacs, des bagages...

CAP Métier du pressing

Vous accueillez les clients avant de réaliser le tri des vêtements. Vous choisissez le procédé de nettoyage en fonction des tissus et réalisez le contrôle de la qualité, le repassage et la livraison...

Exemples de métiers : employé-e de pressing / teinturier-ère blanchisseur-euse

A Exclusivement en apprentissage

▲ Formation très demandée

+ D'INFOS

Retrouvez les lieux de formation et les fiches diplômes sur

ideo.bretagne.bzh

Et après le CAP ?

CAP Métiers de la mode vêtement flou

Des poursuites d'études possibles en Bretagne

- Bac pro Métiers de la mode - vêtements
- DT Métiers du spectacle option techniques de l'habillage
- MC Essayage-retouche-vente

... et ailleurs

- BP Vêtement sur mesure option C couture flou

LE COIN DICO

Esthétique : qui a rapport à la beauté.

J'aime bouger

J'aime organiser, gérer



Ce domaine regroupe différentes activités qui vont du transport de passagers à celui de marchandises en passant par l'organisation du stockage et l'envoi de commandes. Ces métiers demandent de savoir gérer son temps et son rythme de travail pour pouvoir atteindre les objectifs fixés par l'entreprise. Ils sont essentiels à la vie quotidienne, permettant à chacun de se nourrir, de s'équiper mais également de bénéficier de service de transport scolaire.

Les formations en Bretagne

CAP Agent d'accueil et de conduite routière, transport de voyageurs **A**

Ce CAP dure 1 an et nécessite d'être titulaire du permis B. Il faut déjà posséder un CAP ou un diplôme de niveau supérieur pour pouvoir s'y inscrire.

Vous assurez l'accueil, l'information, le conseil et le transport des passagers. Expert de la route et de ses règles, vous conduisez des bus ou des autocars.

Exemple de métier : conducteur-trice de bus ou d'autocar

CAP Conducteur routier marchandises **▲**

Vous conduisez un camion et participez à son entretien. Vous prenez en charge les marchandises et vous en assurez la livraison, après avoir établi un itinéraire...

CAP Opérateur/opératrice logistique

Vous réceptionnez les marchandises pour les stocker manuellement ou à l'aide d'engins. Vous préparez et envoyez des commandes, réalisez des inventaires...

Exemple de métier : magasinier-ère cariste

A Exclusivement en apprentissage
▲ Formation très demandée

Et après le CAP ?

CAP Conducteur routier marchandises

Des poursuites d'études possibles en Bretagne

- Bac pro Conducteur transport routier marchandises
- Bac pro Logistique
- Bac pro Organisation de transport de marchandises

... et ailleurs

- CAP Conducteur livreur de marchandises
- CAP Déménageur sur véhicule utilitaire léger

LE COIN DICO

Inventaire : évaluation, état des biens d'une entreprise.

Les métaux sont très présents dans notre quotidien : automobiles, bâtiments, meubles... Les manipulations à réaliser sont nombreuses pour avoir le résultat souhaité : découpage, transformation et mise en forme, soudage, traitement avec des produits... En Bretagne, un emploi sur trois dans l'industrie concerne la métallurgie.

Les formations en Bretagne

CAP Conducteur d'installations de production

Vous assurez la conduite d'un système de production automatisé. Vous effectuez la préparation de la production, les réglages, la surveillance, le contrôle qualité et la **maintenance** de premier niveau.

Exemples de métiers : conducteur-trice de machine onduleuse / conducteur-trice de machine à papier / opérateur-trice de fabrication de produits alimentaires

CAP Construction des carrosseries A

Vous mettez en forme et assemblez les éléments de carrosserie pour des automobiles, des camions, des camping-cars. Vous préparez les surfaces et participez à l'installation des équipements.

Exemple de métier : carrossier-ère

CAP Ferronnier d'art A

Vous fabriquez ou restaurez pour des bâtiments tous types d'ouvrages en fer forgé : mobiliers, lampadaires, rampes, grilles, portails...

CAP Menuisier aluminium-verre A

Vous fabriquez des éléments en aluminium et en verre : vitrines, baies vitrées, miroirs... À l'atelier, vous découpez, usinez et façonnez les pièces. Vous réalisez aussi leur pose sur le chantier.

Exemples de métiers : menuisier-ère / miroitier-ère

CAP Réalisations industrielles en chaudronnerie ou soudage A

option A chaudronnerie

Vous découpez, pliez et mettez en forme des métaux en feuilles (cuves, mâts d'éoliennes, coques de navire...). Vous assemblez ensuite les éléments par soudure ou **rivetage**.

Exemples de métiers : chaudronnier-ère / charpentier-ère métallique

option B soudage

Vous réalisez des assemblages par le procédé de soudage adapté. Au préalable, vous effectuez l'analyse du cahier des charges et des documents techniques de fabrication. Vous vérifiez la qualité de vos soudures.

CAP Réparation des carrosseries

Vous assurez la dépose des pièces, le démontage des éléments mécaniques ou électriques avant de remettre en forme les parties endommagées par des chocs.

Exemple de métier : carrossier-ère

CAP Serrurier métallier

Par pliage, **cintrage** ou **forgeage**, vous usinez et mettez en forme des charpentes métalliques, vérandas, passerelles, escaliers... Vous les assemblez et en assurez également la pose.

Exemples de métiers : charpentier-ère métallique / machiniste constructeur ou plateau / serrurier-ère dépanneur.euse / serrurier-ère-métallier-ère

A Exclusivement en apprentissage
▲ Formation très demandée

Et après le CAP ?

CAP Réparation des carrosseries

Des poursuites d'études possibles en Bretagne

- Bac pro Construction des carrosseries
- Bac pro Réparation des carrosseries
- CAP Peinture en carrosserie

LE COIN DICO

Cintrage : opération qui consiste à donner des formes courbes à des pièces.

Forgeage : méthodes de mise en forme des matériaux par chocs ou par pression des métaux

Maintenance : ensemble des opérations qui va permettre de maintenir en état ou de réparer un véhicule, un objet...

Rivetage : assemblage de deux pièces avec des rivets.

Je veux travailler de mes mains

Réparer, bricoler, j'adore ça

J'aimerais travailler dehors



À la maison, au travail ou dans la rue, les travaux publics sont partout autour de nous. Ils nous apportent l'eau, l'électricité, le gaz, le haut débit, des moyens de transport... Le domaine regroupe ainsi des emplois aux missions très variées. Avec le bâtiment – on les associe souvent sous le nom de BTP (bâtiment et travaux publics) – ils forment un des plus grands secteurs économiques en France.

Les formations en Bretagne

CAP Conducteur d'engins : travaux publics et carrières **A**

Ce CAP dure 1 an et nécessite d'avoir 18 ans au minimum. Il faut déjà posséder un CAP ou un diplôme de niveau supérieur pour pouvoir s'y inscrire.

Capable de conduire tout type d'engins, vous réalisez des terrassements et des nivellements ainsi que du débroussaillage, du creusement de tranchées...

CAP Constructeur de réseaux de canalisations de travaux publics **A**

Vous construisez, entretenez et rénovez des réseaux souterrains de distribution d'eau, ou servant au passage de câbles électriques, de fibres optiques...

Exemple de métier : canalisateur-trice

CAP Constructeur de routes **A**

Vous participez à la construction et à l'entretien de routes, d'autoroutes mais aussi de parkings, de pistes d'aéroports, de quais de chargement...

Exemples de métiers : coffreur-euse - boiseur-euse / constructeur-trice de routes

CAP Étancheur du bâtiment et des travaux publics **A**

Ce CAP dure 1 an. Il faut déjà posséder un CAP ou un diplôme de niveau supérieur pour pouvoir s'y inscrire.

Vous assurez l'étanchéité des toitures, des terrasses-jardins, des ponts, des routes...

Exemple de métier : étanchéiste

CAP Maintenance des matériels

option B matériels de construction et de manutention

Vous contrôlez, mesurez, réglez, démontez et remontez ou changez les pièces **défectueuses** ; cela pour assurer le bon fonctionnement des grues, bulldozers et autres engins...

Exemples de métiers : grutier-ère / mécanicien-ne - réparateur-trice d'engins de travaux publics

A Exclusivement en apprentissage
▲ Formation très demandée

+ D'INFOS

Retrouvez les lieux de formation et les fiches diplômes sur ideo.bretagne.bzh

Et après le CAP ?

CAP
Constructeur de réseaux de canalisations de travaux publics

Des poursuites d'études possibles **en Bretagne**

- Bac pro Technicien du bâtiment : organisation et réalisation du gros œuvre
- Bac pro Travaux publics

LE COIN DICO

Défectueux : qui a certains défauts.

Nivellement : action d'égaliser un terrain, de le rendre plan.

PARTIE 2 - SE FORMER POUR UN MÉTIER

En CAP, vous aurez des enseignements technologiques et professionnels, des enseignements généraux et des périodes de formation en entreprise.

Apprentissage, mode d'emploi

L'apprentissage permet d'apprendre un métier en alternant les semaines à l'école (lycée professionnel ou CFA) et en entreprise.

Vous devrez avant tout trouver un maître d'apprentissage avec lequel vous signerez un contrat de travail spécifique : le contrat d'apprentissage.

L'alternance nécessite plus de travail et d'autonomie que la formation sous statut scolaire car il faut réviser ses cours en plus du travail en entreprise.

Généralement, vous alternerez entre une semaine en CFA ou en lycée professionnel et deux semaines en entreprise. Mais le rythme de l'alternance peut varier en fonction de votre CAP.

Vous toucherez un salaire pour votre travail qui dépendra de votre âge et de la durée de votre formation (voir tableau ci-dessous).

Rémunération des apprenti.e.s en 2021

ANNÉE DU CONTRAT			
Âge	1 ^{re} année	2 ^e année	3 ^e année
moins de 18 ans	419.74 €	606.29 €	855.02 €
de 18 à 20 ans*	668.47 €	792.84 €	1041.57 €
de 21 à 25 ans	823.93 €	948.29 €	1212.57 €
plus de 25 ans	1554.58 €**		

En dessous de 79 % du SMIC, le salaire est exonéré de charges.

* Si vous avez obtenu une reconnaissance de votre handicap (voir p.33), il n'y a plus de limite d'âge pour entrer en apprentissage. Votre contrat peut durer jusqu'à 4 ans et votre employeur peut recevoir des aides.

** Vous gagnerez plus si le salaire minimum conventionnel qui correspond à votre emploi est plus important.

« Je conseille aux jeunes de trouver une entreprise qui ne soit pas trop loin du domicile familial. C'est très important, ça sécurise. Il faut également trouver l'entreprise qui a la réputation de bien former. »
Sylvain Herviaux, enseignant en CFA, CAP Boulangerie.



« Pendant mes stages, j'ai préféré aller dans des cuisines de collectivités car c'est différent de ce que l'on apprend à l'école. » Maéva, élève en CAP Cuisine.

Statut scolaire, mode d'emploi

Sous statut scolaire, vous passerez plus de temps en salle de classe ou en travaux pratiques.

Vous serez formé-e dans un lycée professionnel ou un établissement régional d'enseignement adapté (voir encadré p. 29).

Vous aurez tout de même 12 à 14 semaines de formation en milieu professionnel, réparties sur deux ans, pour découvrir les réalités du terrain.

« Le temps passé à l'école permet d'apprendre les bases et les connaissances techniques sur les chantiers. L'apprentissage permet d'appliquer ces connaissances sur le terrain mais de les approfondir aussi. » Camille, élève en CAP Conducteur d'engins travaux publics et carrière.

CAP rares à Plouflagran

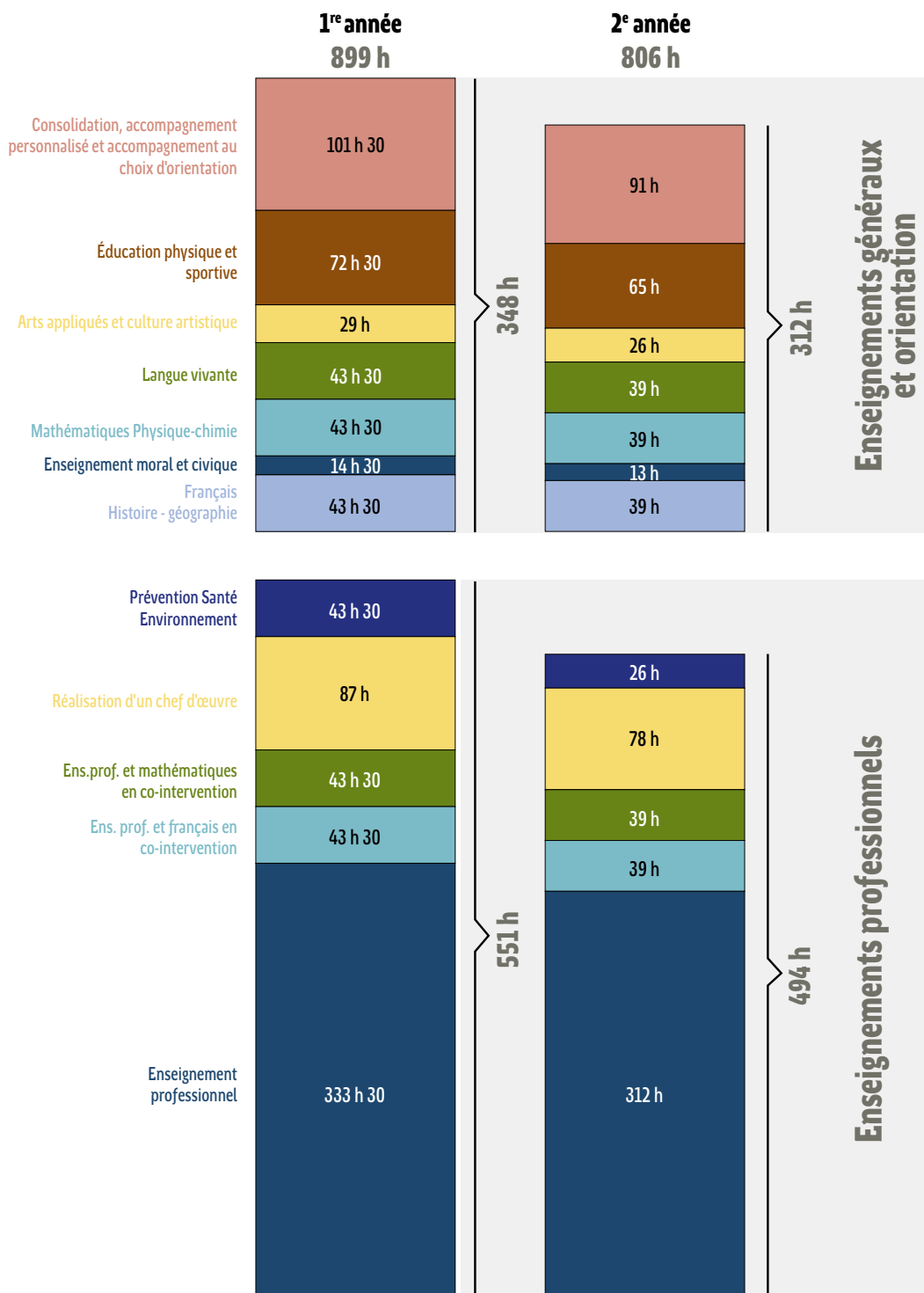
Le CFA de la Chambre des métiers et de l'artisanat de Plouflagran (22) propose un CAP des métiers rares (ou CAP multi-métiers). Les CAP (ex. : Arts du verre et du cristal, Fourrure...) de différents métiers sont regroupés au sein d'une même classe pour les enseignements généraux tandis que la formation professionnelle se déroule en entreprise.

Les horaires sous statut scolaire

En CAP, vous ferez encore du français, de l'histoire-géographie, des mathématiques, une langue vivante... Toutefois, les enseignements professionnels occupent deux fois plus de temps que les enseignements généraux.

« Les enseignements généraux (français, maths...) sont intéressants parce qu'ils sont reliés au métier. Ça m'a redonné envie d'aller à l'école. »

Laure, élève en CAP Constructeur de réseaux de canalisations de travaux publics.



Se former en Érea ou MFR



Les établissements régionaux d'enseignement adapté

Les établissements régionaux d'enseignement adapté (Érea) sont des établissements publics qui accueillent des élèves en situation de handicap ou en grande difficulté scolaire et/ou sociale. La scolarité y est gratuite. Les élèves d'Érea préparent le CAP sous statut scolaire mais ont des périodes de formation en milieu professionnel.

Les maisons familiales et rurales

Les maisons familiales et rurales (MFR) sont des établissements agricoles privés sous contrat avec l'État. Elles proposent les mêmes formations que les autres établissements agricoles (CAP, Bacs pro...). Les MFR pratiquent une alternance particulière. Les élèves passent une partie importante de leur temps en entreprise tout en gardant le statut scolaire. Ils ne sont pas rémunérés. Les MFR proposent aussi de l'apprentissage pour certaines formations.



Se former tout au long de la vie

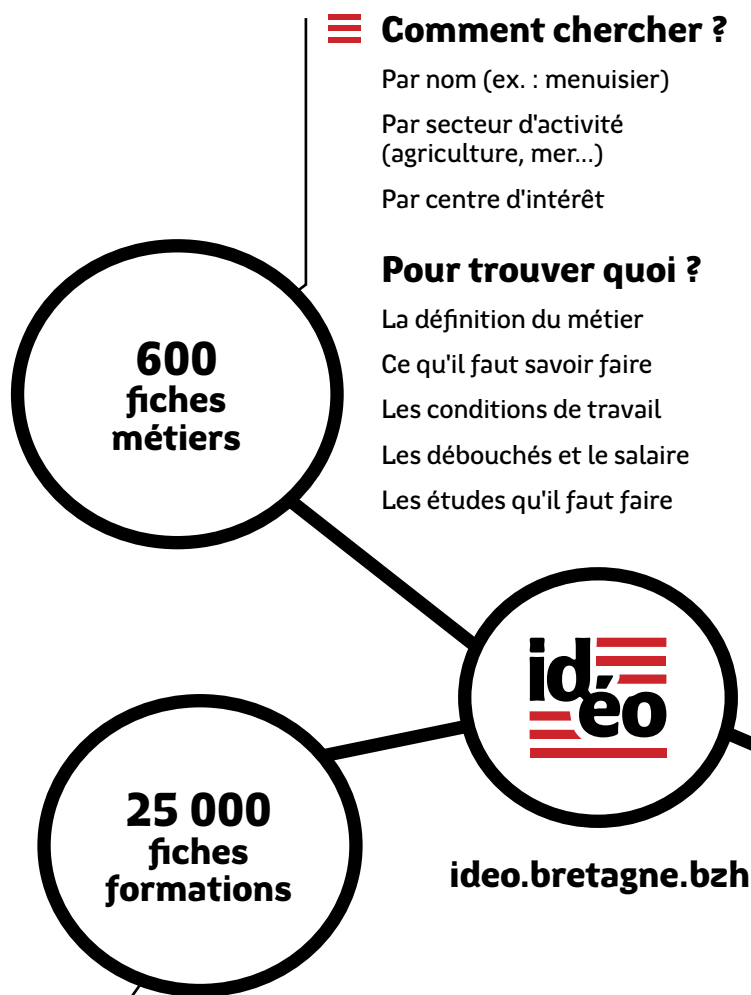
Deux élèves sur trois vont directement travailler après leur CAP. Mais cela ne signifie pas que vous ne pourrez plus faire d'études même si vous avez commencé à travailler. Au contraire, toutes les personnes en emploi ont droit à la formation. Vous pourrez vous former à l'utilisation d'un nouvel outil, à une nouvelle façon de travailler ou à des choses plus éloignées de ce que vous faites tous les jours. Cela s'appelle la « formation tout au long de la vie ».

Celles et ceux qui ne seront pas salarié.e.s (agriculteurs, artisans, travailleurs indépendants, commerçants...) pourront également suivre des formations.

« Après la 3^e, j'ai arrêté mes études. Plus tard, j'ai travaillé une saison en cuisine et ça m'a plu. J'ai repris mes études à 19 ans. Aujourd'hui, ce que je fais m'intéresse davantage. J'aimerais bien poursuivre avec une mention complémentaire en pâtisserie. » Luann, élève en CAP Cuisine.

PARTIE 3 - S'INFORMER

La plateforme IDÉO offre tous les outils pour bien s'informer sur les métiers et les formations ainsi que des adresses où se renseigner partout en Bretagne.



☰ Comment chercher ?

Par nom (ex. : menuisier)

Par secteur d'activité
(agriculture, mer...)

Par centre d'intérêt

Pour trouver quoi ?

La définition du métier

Ce qu'il faut savoir faire

Les conditions de travail

Les débouchés et le salaire

Les études qu'il faut faire

ideo.bretagne.bzh

☰ Comment chercher ?

Par nom (ex. : CAP couvreur)

Par statut (collégien, lycéen...)

Par ville ou département

Pour trouver quoi ?

Ce qu'on apprend en classe

Les poursuites d'études possibles

Les métiers que l'on peut faire après

Les établissements qui proposent
cette formation

Besoin d'aide, de + d'infos ?

**470
lieux
d'information**

☰ Comment chercher ?

Par nom (ex. : CIO Auray)

Par statut (collégien, lycéen...)

Par ville ou département

Directement sur la carte

Pour trouver quoi ?

Les lieux où vous pouvez
vous informer

Des informations pratiques
(horaires, coordonnées...)



D'autres sites à consulter



Cléor

Site régional - www.cleor.bretagne.bzh

Ce qu'on y trouve :

- Des données chiffrées détaillées sur les métiers, les secteurs et les territoires : nombre d'entreprises, d'employés, âge moyen des salariés, nombre de jeunes, de seniors...
- Les missions exercées selon les métiers et s'il y a des recrutements.
- Des recherches par métier, secteur, territoire, centres d'intérêt et compétences.



Onisep

Site national - www.onisep.fr

Ce qu'on y trouve :

- La liste complète des CAP partout en France et des fiches sur chacun d'entre eux.
- Les coordonnées des établissements.
- Des informations à destination des élèves, des parents et des enseignant.e.s.

Les centres d'information et d'orientation (CIO)

Pour vous aider à construire votre parcours scolaire ou votre projet professionnel, vous pouvez prendre rendez-vous au centre d'information et d'orientation (CIO). Des psychologues de l'Éducation Nationale vous recevront individuellement pour vous informer et vous conseiller sur les études et les métiers. Vous pouvez aussi les rencontrer directement dans votre établissement.

Au CIO, vous aurez accès à des ressources : guides et dossiers, sites internet...

Le CIO est un service public et gratuit qui dépend de l'Éducation Nationale.

22 - Côtes d'Armor

Dinan

2 rue du 18 juin 1940

02 96 39 07 16

cio.dinan@ac-rennes.fr

Guingamp

3 rue Auguste Pavie

02 96 43 82 04

cio.guingamp@ac-rennes.fr

Lannion

Espace Saint Anne

2 rue de Kérampont

02 96 46 76 50

cio.Lannion@ac-rennes.fr

Loudéac

Accueil possible.

S'adresser au CIO de Pontivy

MDEFP

1 rue de la Chesnaie

Saint-Brieuc

36 rue Henri Wallon

02 96 62 21 60

cio.saint-brieuc@ac-rennes.fr

29 - Finistère

Brest

Espace Athéna

Immeuble Artémis

Rue Hubertine Auclert

02 98 44 31 74

cio-brest@ac-rennes.fr

Carhaix Plouguer

Maison des services publics

Place de la Tour d'Auvergne

02 98 93 01 02

cio.carhaix@ac-rennes.fr

Châteaulin

Point d'accueil du CIO de Quimper

Maison de l'emploi

33 quai Robert Alba

02 98 16 14 20

Concarneau

Point d'accueil du CIO de Quimper

116 avenue de la gare

29900 Concarneau

02 98 97 26 90

Morlaix

9 avenue de la République

02 98 88 16 85

cio.morlaix@ac-rennes.fr

Quimper

72 boulevard de Creac'h Gwen

02 98 55 28 61

cio.quimper@ac-rennes.fr

Quimperlé

Point d'accueil du CIO

de Lorient

Place des Écoles

Square de Liskeard - Porte A

02 97 21 02 95

35 - Ille et Vilaine

Fougères

9 rue des Frères Dévéria

02 90 80 50 05

cio.fougeres@ac-rennes.fr

Redon

4b rue Joseph Lamour de Caslou

02 99 71 15 10

cio.redon@ac-rennes.fr

Rennes

1 quai Dujardin

02 99 25 18 40

cio.rennes@ac-rennes.fr

Saint-Malo

Les Marines de Chasles

26 quai du val

02 99 56 04 43

cio.saint-malo@ac-rennes.fr

Vitré

Maison de l'emploi, 9 place du champ de Foire

02 99 75 02 85

cio.vitre@ac-rennes.fr

56 - Morbihan

Auray

Point d'accueil du CIO de Vannes

18 rue du Penher

56400 Auray

02 97 01 50 90

Hennebont

Point d'accueil du CIO de Lorient

Maison pour tous

Place Gérard Philippe

56083 Hennebont

02 97 21 02 95

Lorient

31 rue du Couëdic

02 97 21 02 95

cio.lorient@ac-rennes.fr

Ploërmel

Passage des Carmes

02 97 74 03 40

cio.ploermel@ac-rennes.fr

Pontivy

127 rue Nationale

02 97 25 06 52

cio.pontivy@ac-rennes.fr

Vannes

3 allée du général Le Troadec

02 97 0186 21

cio.vannes@ac-rennes.fr

CDI/BDI : un lieu au collège pour s'informer

Pour trouver des informations au sein de votre collège, vous pouvez vous rendre au CDI (centre de documentation et d'information) / BDI (bureau de documentation et d'information). Un-e documentaliste vous aidera à trouver les bons documents d'information (dossiers, revues, sites...)

Les unités localisées pour l'inclusion scolaire

Il est possible pour certains élèves en situation de handicap de rejoindre une unité localisée pour l'inclusion scolaire (ULIS) en lycée général et technologique ou professionnel.

Il existe différentes ULIS correspondant aux besoins des élèves présentant des :

- troubles de la fonction auditive
- troubles de la fonction visuelle
- troubles des fonctions cognitives ou mentales
- troubles des fonctions motrices
- troubles envahissants du développement (dont l'autisme)
- troubles multiples associés (pluri-handicap ou maladie invalidante)
- Troubles spécifiques du langage et des apprentissages

Apprentissage et handicap

Si vous êtes reconnu-e en situation de handicap, il n'y a plus de limite d'âge pour entrer en apprentissage. Votre contrat peut durer jusqu'à 4 ans et votre employeur peut recevoir des aides.

Portes ouvertes

Une occasion de connaître son futur établissement

Les lycées professionnels et les centres de formation d'apprenti.e.s organisent des journées portes ouvertes (physiques ou virtuelles). C'est l'occasion d'en apprendre plus sur les établissements en parlant avec des professeurs, des élèves ou des apprentis et de visiter les ateliers.

Vous trouverez le détail des journées portes ouvertes sur le site IDÉO.

Retrouvez les lieux de formation sur ideo.bretagne.bzh



MPDH Faire reconnaître son handicap

Pour être reconnu-e en situation de handicap et bénéficier de certaines mesures d'aide, il faut contacter la Maison départementale des personnes handicapées (MPDH).

22 - Côtes d'Armor Plérin

3 rue Villiers de l'Isle Adam
02 96 01 01 80
mdph@mdph.cotesdarmor.fr
<http://mdph.cotesdarmor.fr>

29 - Finistère Quimper

1 C rue Félix le Dantec
02 98 90 50 50
contact via formulaire
www.mdph29.fr

35 - Ille-et-Vilaine Rennes

13 avenue de Cuciilé
08 00 35 35 05
contact@mdph35.fr
www.mdph35.fr

56 - Morbihan Vannes

Parc d'activité de Laroiseau
16 rue Ella Maillart
08 00 056 200
contact@mda56.fr
www.morbihan.fr/mda

CAP ou pas CAP ?

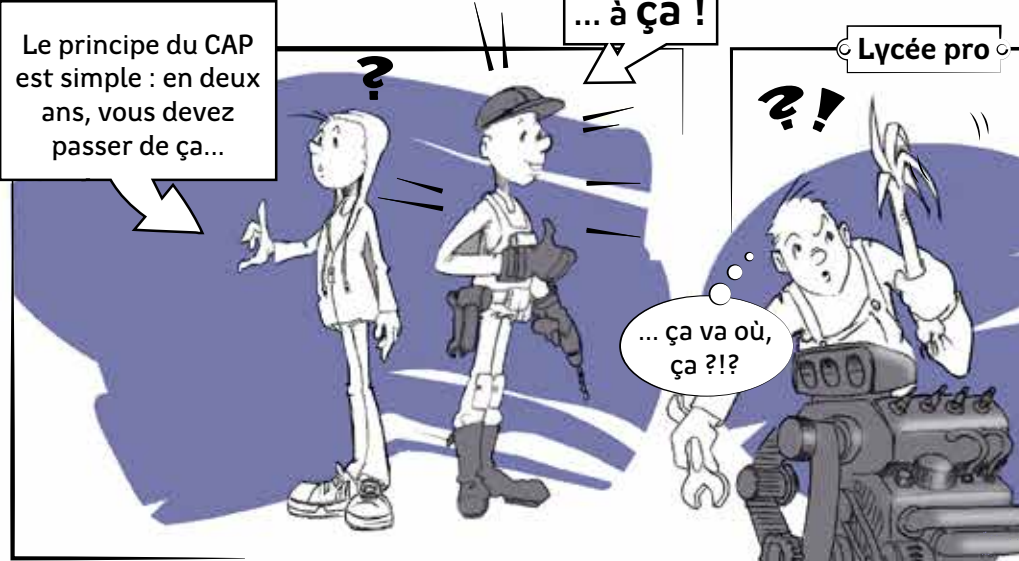
Le principe du CAP est simple : en deux ans, vous devez passer de ça...

... à ça !

Lycée pro

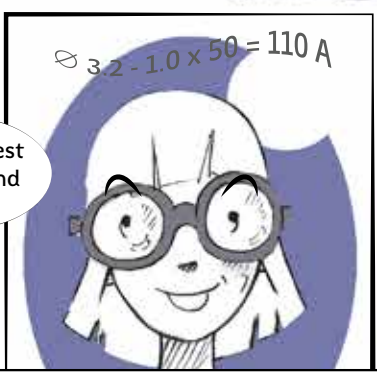
C'est un rythme différent du collège. Vous avez toujours des matières générales mais vous passez 60% de votre temps à étudier les enseignements professionnels...

... ça va où, ça ?!?



Si vous êtes en apprentissage, vous signez un contrat de travail.

Le salaire est versé quand déjà ?



Vous avez eu votre CAP ? Félicitations ! Et vous allez faire quoi après ?

heu...

ben...

Diplômé.e

Vous alternez entre travail en entreprise et formation en classe : 2 semaines en entreprise pour une semaine à l'école en apprentissage, 12 à 14 semaines en entreprise sur deux ans sous statut scolaire.

Deux choix s'offrent à vous...

vous commencez à travailler tout de suite.

vous continuez vos études



Et je fais le même travail toute ma vie ?

Ca dépend de vous. On parle maintenant de « formation tout au long de la vie ». Ça veut dire que vous pourrez reprendre des études pour faire autre chose si vous le souhaitez ou changer de poste.

Cuisinier ou marin, telle est la question ?



Métiers, emploi, formation...
Dessinez votre avenir sur
ideo.bretagne.bzh

© photo - Atelier Puzzle - Yann Peucat © création graphique - pollenstudio.fr



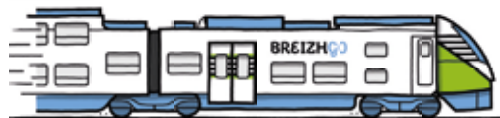
Le service public d'information
et d'aide à l'orientation
en Bretagne



TRAIN • CAR • BATEAU

Un job étudiant ? Une formation ? Un stage ?
Allez-y avec

BREIZHGO



breizhgo.bzh

Le réseau de transport public 100% Bretagne





Dibab a ran ma zTGM

Je chouézi mon CAP



RÉGION BRETAGNE
RANNVRO BREIZH
REJION BERTÉGN

283 avenue du Général Patton – CS 21101 – 35711 Rennes cedex 7
Tél. : 02 99 27 10 10 | twitter.com/regionbretagne | facebook.com/regionbretagne.bzh
www.bretagne.bzh

Janvier 2021