

En classe de 3^e préparer son orientation



Rentrée 2021



Collectivité
Territoriale
de **Martinique**

Sé Nou Menm !


Aménagement
du Territoire


Développement
Economique


Santé &
Solidarité


Education
& Formation


Transport


Développement
Cultuel
& Scientifique


Jeunesse
& Sport


Affaires
Extérieures

SUIVEZ-NOUS



www.collectivitedemartinique.mq

Rue Gaston Defferre CS 30137 | 97201 Fort-de-France, Martinique - Téléphone : 0596 59 63 00 | Fax : 0596 72 68 10

Courriel : courrier@collectivitedemartinique.mq

Éditions cross-média

Cheffe de département: Sandrine Marcillaud-Authier
Rédaction: Julie Colombier
Secrétaire de rédaction et correctrice: Pauline Couillet

Ressources documentaires

Chef de département: Gilles Foubert
Documentation: Valérie Forestiez, Dominique Kanonidis,
Claire Magimel, Nathalie Remonus

Handicap

Cheffe de service: Hélène Legault-de Compiègne

Service de création

et de fabrication cross-média
Chef de service et direction artistique: Bruno Delobelle
Maquette et mise en pages: Corinne Dastot
Fabrication: Laurence Parlouer
Photogravure: Key Graphic (Paris)

Plan de classement Onisep: ENS 72 00 20

ISBN numérique: 978-2-273-015080-6

Le kiosque: Orientation et formations

Dépôt légal: janvier 2021

Reproduction, même partielle, interdite
sans accord préalable de l'Onisep.

COLLECTIVITÉ TERRITORIALE DE MARTINIQUE

Adresse: Rue Gaston DEFFERRE
CS 30137 - 97201 Fort-de-France
Tél.: 05 96 59 63 00 - Fax: 0596 72 68 10
Courriel: courrier@collectivitedemartinique.mq
Directeur de la publication: Alfred Marie-Jeanne

Rédactrice en chef: Catherine Charlery-Adèle

Collaboration de la DGA Éducation,

enseignement supérieur et formation: Lynda

Bocquet, Marie-Christine Drané

Direction de la communication: Thavy Chin,

Nathalie Delsuc

Relecture: Thavy Chin, Gisèle Derigent, Marie-

Christine Drané, Marie-Eugénie Louvounou,

Annick Noreskal, Marie-Christine Vartel

DÉLÉGATION RÉGIONALE DE L'ONISEP MARTINIQUE

Adresse: Pôle technologique de Kerlys Bât.
D1 - 5 rue Saint Christophe BP 607 - 97261
Fort-de-France Cedex Tél.: 05 96 72 57 97

Courriel: dromartinique@onisep.fr

Directeur délégué: Éric Mortelette

Délégué régional adjoint: Victor Niénat

Enquêtes et relecture: Stéphane Ponchâteau

Documentation et rédaction: Nathalie Lecefel

Conception et réalisation: Nathalie Lecefel

Imprimé en France sur papier issu de forêts
gérées durablement par: Caraïb Édiprint
ISSN: 1950-9022

Dépôt légal: Février 2021

Nombre d'exemplaires: 6500

EN CLASSE DE 3^E, PRÉPARER SON ORIENTATION

Une année clé, un outil majeur pour une décision d'orientation

La Collectivité Territoriale de Martinique, soucieuse d'accompagner la jeunesse martiniquaise dans la construction de son projet d'études et à fortiori vers l'insertion professionnelle, a décidé d'élaborer son premier guide à portée territoriale, en s'appuyant sur l'expertise et l'ingénierie de l'ONISEP.

Il s'adresse aux élèves de troisième et à leurs familles, qui devront confirmer leur choix d'orientation pour la rentrée 2021.

Ce guide a pour ambition de diffuser une large information sur les formations et leurs débouchés en tenant compte des besoins spécifiques de notre île. Il découle de récentes évolutions législatives¹ qui ont élargi les responsabilités confiées aux régions dans le cadre de la mission territoriale d'information sur les enseignements et les professions.

Collégiens et collégiennes, le guide « En classe de 3^e, préparer son orientation » est mis à votre disposition dans vos établissements !

Il vous propose une vision des perspectives qui s'offrent à vous, après cette année majeure dans votre parcours scolaire, dans les filières professionnelles, générales et également technologiques.

Parents, une version en ligne² vous apportera les informations fondamentales vous permettant d'aider vos enfants à confirmer leur projet d'avenir.

Équipes éducatives, c'est l'outil pédagogique incontournable dans l'appropriation de l'information et la formulation des projets de nos jeunes élèves.

Qu'il vous soit profitable !

ALFRED MARIE-JEANNE
PRÉSIDENT DU CONSEIL EXÉCUTIF

Sommaire

	page
PRÉPARER VOTRE ORIENTATION EN CLASSE DE 3^E	2
LES FORMATIONS APRÈS LA 3^E	4
CHOISIR LA VOIE PROFESSIONNELLE	6
Le CAP, le CAP agricole	8
Le bac professionnel, le bac professionnel agricole	10
Le brevet professionnel agricole	11
Les secondes professionnelles	12
Les diplômes professionnels par domaines	16
Les établissements et leurs formations par bassins	18
CHOISIR LA VOIE GÉNÉRALE ET TECHNOLOGIQUE	22
La 2 ^{de} générale et technologique	23
La voie générale (1 ^{re} et terminale)	26
La voie technologique (1 ^{re} et terminale)	28
Vers le baccalauréat	30
Les établissements et leurs formations par bassins	31
SECTIONS SPORTIVES, LINGUISTIQUES, BIA, AUTRES FORMATIONS	34
ÉLÈVES EN SITUATION DE HANDICAP	38
VOS QUESTIONS, NOS RÉPONSES	40
LES CIO, LES ADRESSES UTILES	43

1. La loi n° 2018-771 du 5 septembre 2018 modifiée pour la liberté de choisir son avenir professionnel ; le décret n° 2019-830 du 5 août 2019 relatif à la convention type de mise à disposition de parties de services des délégations régionales de l'Office national d'information sur les enseignements et les professions ; le décret n° 2019-1552 du 30 décembre 2019 relatif au transfert définitif aux régions de parties de services des délégations régionales de l'Office National d'Information Sur les Enseignements et les Professions.

2. www.collectivitedemartinique.mq



Attention ! Les informations contenues dans ce guide sont celles connues en janvier 2021. Des modifications peuvent intervenir d'ici la rentrée 2021.

PRÉPARER VOTRE ORIENTATION EN CLASSE DE 3^E

La classe de 3^e marque la fin de votre parcours au collège.

Deux grandes voies de formation s'offrent à vous pour la rentrée suivante : la voie générale et technologique ou la voie professionnelle.

● RÉFLÉCHIR À SON PROJET

De septembre à décembre

Le temps de la réflexion

Dès le 1^{er} trimestre, il est important de vous informer sur les parcours de formation après la classe de 3^e et de faire le point sur vos aptitudes scolaires, vos goûts et vos centres d'intérêt.

- Renseignez-vous au CIO (centre d'information et d'orientation) de votre secteur et au CDI (centre de documentation et d'information) de votre établissement. Ils proposent de nombreuses ressources sur les différentes formations et les métiers qui vous correspondent.

- Prévoyez des échanges avec vos parents, votre professeur principal et le psychologue de l'Éducation nationale.

- Pensez à noter sur votre agenda les rendez-vous importants de l'année, comme les salons ou les JPO (journées portes ouvertes) des lycées, CFA (centres de formation d'apprentis) et autres établissements. Des salons virtuels et portes ouvertes virtuelles sont organisées cette année en raison de la crise sanitaire.

- Conservez la trace de vos recherches dans Folios ou tout autre espace dédié comme l'ENT (espace numérique de travail) de votre établissement.

À noter : le stage d'observation en milieu professionnel, vise à vous sensibiliser à la réalité du monde du travail et tester un projet de formation ou de métier. En raison de la crise sanitaire, cette année, il est facultatif. Il est possible de le remplacer par des séquences virtuelles.

INFO +

L'entretien personnalisé d'orientation

Organisé avec le psychologue de l'Éducation nationale du collège, cet entretien se déroule avec le professeur principal, votre famille et vous-même. L'objectif est de vous aider à faire le point sur votre scolarité et d'envisager les poursuites d'études qui vous conviennent.

L'accompagnement à l'orientation

Un temps de 36 heures annuelles d'accompagnement à l'orientation est prévu, à titre indicatif, pour les élèves de 3^e, selon leurs besoins et les modalités mises en place dans l'établissement. Des actions d'information spécifiques en lien avec les régions peuvent également être organisées.

● PRÉSENTATION DES TÉLÉSERVICES ORIENTATION, AFFECTATION ET INSCRIPTION

Les téléservices permettent :

- de demander une voie d'orientation (CAP, seconde professionnelle, seconde générale et technologique),
- de consulter les réponses du conseil de classe,
- de prendre connaissance de l'offre de formation après la 3^e proposée dans l'enseignement public ou privé, sous statut scolaire ou d'apprenti, partout en France,
- de se porter candidat en demandant à poursuivre ses études dans une ou plusieurs de ces formations proposées dans un ou plusieurs établissements de son choix,
- de recevoir le résultat de cette demande,
- et de s'inscrire dans le nouvel établissement.

Ils sont accessibles via le portail Scolarité-services, pour les parents des élèves scolarisés dans un établissement public ou privé sous contrat de l'Éducation nationale. Inscription à l'adresse suivante : www.education.gouv.fr/accedez-au-portal-scolarite-services-de-votre-academie-5222.

À noter : l'utilisation des téléservices reste facultative, des formulaires papier peuvent être mis à disposition par les établissements :

- la fiche de dialogue ;
- la fiche préparatoire à l'affectation ;
- les dossiers d'inscription aux établissements scolaires.

● HANDICAP ET AFFECTATION

Si vous êtes en situation de handicap, faites le point sur vos projets d'orientation avec vos parents, votre enseignant référent, votre professeur principal, le psychologue de l'Éducation nationale et/ou le médecin de l'Éducation nationale. Afin d'ajuster votre projet de poursuite d'études, n'hésitez pas à prendre contact et à rencontrer les chargés de mission handicap des établissements dans lesquels vous souhaiteriez être affecté. Par l'intermédiaire de votre établissement, vous pourrez effectuer une démarche afin de pouvoir bénéficier d'un éventuel bonus en fonction de votre situation et de votre projet de poursuite d'étude (*lire p.38-39*).

● **INDIQUER SES DEMANDES**

De janvier à février

Les demandes d'orientation

Vous formulez une ou plusieurs demandes d'orientation sur le téléservice Orientation (ou complétez la fiche de dialogue):

- 2^{de} GT (générale et technologique) ou 2^{de} spécifique STHR (*lire p. 23 à 25*);
- 2^{de} professionnelle organisée ou non par familles de métiers (sous statut scolaire ou en apprentissage, *lire p. 12 à 14*);
- 1^{re} année de CAP ou de CAP agricole (sous statut scolaire ou en apprentissage, *lire p. 5*).

En parallèle, continuez à approfondir votre information grâce aux JPO et aux mini-stages organisés dans les lycées. C'est l'occasion de découvrir les enseignements et les spécialités, d'assister à un cours et de rencontrer des élèves et des professeurs.

En mars

L'avis provisoire d'orientation

Le conseil de classe du 2^e trimestre émet un avis provisoire d'orientation accessible sur le téléservice Orientation (ou sur la fiche de dialogue). Cet avis est indicatif et constitue le début d'un dialogue avec votre professeur principal et le psychologue de l'Éducation nationale afin de préparer vos choix définitifs.

● **CONFIRMER SES CHOIX D'ORIENTATION ET DEMANDER UNE AFFECTATION**

En avril

Les offres de poursuite d'étude

Vous consultez sur le téléservice affectation les offres de formations après la 3^e proposées dans l'enseignement public, privé, sous statut scolaire et d'apprenti, partout en France.

En mai

Les choix définitifs et vœux d'affectation

Vous arrêtez vos choix définitifs d'orientation sur le téléservice Orientation (ou avec la fiche de dialogue) et saisissez vos demandes d'affectation sur le téléservice Affectation (ou complétez la fiche préparatoire à l'affectation).

Il est conseillé de formuler plusieurs demandes par ordre de préférence.

Pour la 2^{de} GT, vous inscrirez les formations demandées et, pour chacune, les établissements souhaités.

Pour une poursuite vers une formation professionnelle vous pourrez choisir des familles de métiers (regroupant plusieurs spécialités professionnelles) ou des spécialités professionnelles. Pour ces dernières, vous choisirez les modalités de formation que vous souhaitez : sous statut scolaire ou par apprentissage (formation en alternance dans une entreprise après avoir signé un contrat avec un employeur).

À noter : pour s'inscrire en CFA (centre de formation d'apprentis), en MFR (maison familiale rurale) ou en établissement privé, vous devrez impérativement contacter les établissements souhaités et vous engager dans une recherche d'employeur dès le mois de janvier.

En juin

La décision d'orientation et l'affectation

Le conseil de classe du 3^e trimestre formule une proposition d'orientation :

- si elle correspond à votre demande, elle devient alors la décision d'orientation, notifiée par le chef d'établissement;
- si elle est différente, le chef d'établissement s'entretient avec vous et votre famille et prend ensuite la décision définitive.

En cas de désaccord, votre famille peut, dans un délai de 3 jours, faire appel auprès d'une commission qui arrêtera la décision d'orientation définitive, ou opter pour le maintien dans la classe d'origine.

En cas d'appel, le chef d'établissement transmet à la commission d'appel les décisions motivées et les éléments susceptibles d'éclairer cette instance.

Fin juin-début juillet

Les résultats d'affectation et l'inscription

Fin juin-début juillet, vous recevez votre résultats d'affectation. Avec votre famille, vous devez impérativement vous inscrire dans l'établissement public pour la formation indiquée et selon le délai imparti précisé sur la notification d'affectation reçue. Sinon, la place qui vous a été attribuée sera considérée comme libre et pourra être proposée à un autre élève sur liste d'attente.

Pour l'inscription, vous pouvez opter pour le téléservice Inscription (le chef d'établissement d'origine est l'interlocuteur privilégié pour le suivi de l'inscription), ou remplir un dossier papier remis par le secrétariat du lycée à la suite de la procédure d'affectation.

DISPOSITIONS CONCERNANT LE REDOUBLEMENT

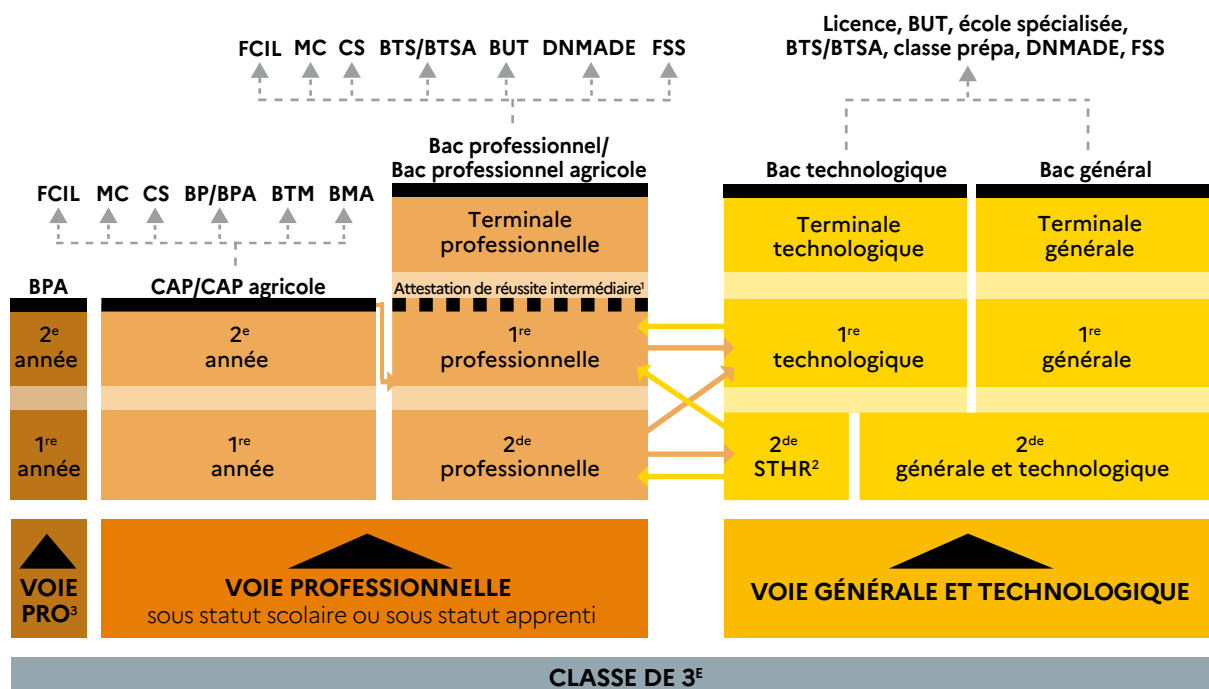
À titre exceptionnel, lorsque le dispositif d'accompagnement pédagogique mis en place n'a pas permis de pallier les difficultés importantes d'apprentissage rencontrées par l'élève, un redoublement peut être décidé par le chef d'établissement en fin d'année scolaire. Cette décision intervient à la suite d'une phase de dialogue avec l'élève et ses représentants légaux [...] après que le conseil de classe s'est prononcé. La décision de redoublement est notifiée par le chef d'établissement aux représentants légaux de l'élève [...]. Ces derniers peuvent faire appel de cette décision.

La mise en œuvre d'une décision de redoublement s'accompagne d'un dispositif d'accompagnement pédagogique spécifique de l'élève concerné, qui peut notamment prendre la forme d'un PPRE (programme personnalisé de réussite éducative). Une seule décision de redoublement peut intervenir durant la scolarité d'un élève avant la fin du cycle 4*.

* Le cycle 4 (cycle des approfondissements) recouvre les classes de 5^e, 4^e et 3^e.

Décret n° 2018-119 du 20 février 2018 - JO du 21 février 2018 - BO n° 8 du 22 février 2018 (extraits)

LES FORMATIONS APRÈS LA 3^E



© Onisep 2020

→ Passerelles entre les différentes voies

1. À compter de juin 2021 pour les formations du ministère de l'Éducation nationale, de la Jeunesse et des Sports et 2022 pour les formations relevant du ministère de l'Agriculture et de l'Alimentation
2. Les enseignements technologiques du bac STHR se déroulent dans la 2^e.
3. Exclusivement sous statut apprenti

BPA

Décliné en 7 secteurs professionnels, le BPA est proposé par la voie de l'apprentissage (lire p.11).

CAP/CAP agricole

Premier niveau de qualification professionnelle, le CAP vise l'acquisition de techniques précises pour exercer un métier. On peut aussi poursuivre ses études, notamment en bac professionnel (lire p. 8-9). CAP en 1, 2 ou 3 ans en fonction du profil et des besoins de l'élève.

Bac professionnel/bac professionnel agricole

Décliné dans de nombreuses spécialités, le bac professionnel offre un accès direct à l'emploi. La poursuite d'études est toutefois possible, notamment en BTS/BTSA (lire p. 10-11).

Bac technologique

Huit séries au choix : S2TMD, ST2S, STAV, STD2A, STHR, STI2D, STL, STMG. Le bac technologique conduit principalement à des études supérieures techniques à bac+2 (BTS/BTSA), voire plus longues (BUT, écoles d'ingénieurs, de commerce, licence...) (lire p. 28-29).

Bac général

La voie générale se compose d'enseignements communs, d'enseignements de spécialité, et d'enseignements optionnels (lire p. 26-27). Le bac général mène principalement à des filières d'études longues à bac+3, bac+5 voire plus.

LEXIQUE

BMA : brevet des métiers d'art

BP/BPA : brevet professionnel/brevet professionnel agricole

BTM : brevet technique des métiers

BTS/BTSA : brevet de technicien supérieur/ brevet de technicien supérieur agricole

BUT : bachelor universitaire de technologie

CAP/CAP agricole : certificat d'aptitude professionnelle/ certificat d'aptitude professionnelle agricole

CS : certificat de spécialisation (agricole)

DN MADE : diplôme national des métiers d'art et du design

FCIL : formation complémentaire d'initiative locale

FSS : formation supérieure de spécialisation

MC : mention complémentaire

Les équipes de l'Onisep sont à votre écoute.
Nos conseillers et conseillères répondent
à vos questions sur les formations,
les métiers et l'orientation.



TÉLÉPHONE



TCHAT



MAIL



 **www.monorientationenligne.fr**

LE SERVICE GRATUIT D'AIDE PERSONNALISÉE

CHOISIR LA VOIE PROFESSIONNELLE

Objectif: acquérir des compétences professionnelles pointues garantissant l'accès à l'emploi dans des secteurs porteurs, généralement en 2 ans pour le CAP et en 3 ans pour le baccalauréat professionnel. La voie professionnelle rénovée propose des parcours personnalisés mieux adaptés aux besoins de chacun, en vue d'une insertion immédiate ou d'une poursuite d'études. Ces formations peuvent être suivies sous statut scolaire ou en apprentissage.

● DES ENSEIGNEMENTS GÉNÉRAUX

En 1^{re} année de CAP ou en 2^{de} professionnelle, vous suivrez, comme au collège, des enseignements généraux (français, mathématiques, histoire-géographie, langue étrangère, etc.). Mais vous les verrez sous un jour nouveau: plus concrets et davantage en relation avec les métiers préparés, comme la biologie pour la coiffure ou les sciences physiques pour l'électricité.

● DES ENSEIGNEMENTS PROFESSIONNELS

La moitié de l'emploi du temps sera consacrée aux enseignements professionnels: vous y apprendrez les techniques et les gestes du métier à l'aide d'outils et de matériels spécifiques. Ceux-ci se déroulent en cours, mais aussi sous forme de groupes à effectif réduit et d'ateliers, en laboratoire, en salle informatique, parfois en entreprise. Le travail en petit groupe et en équipe est privilégié. Des projets liés à vos centres d'intérêt (sportifs, artistiques, à caractère professionnel, etc.) sont aussi prévus.

Tout au long de votre parcours, des heures d'enseignement professionnel seront dédiées à la **réalisation d'un chef-d'œuvre**. Il s'agit de la présentation d'un projet, réalisé seul ou en groupe, qui peut prendre des formes très diverses: conception et réalisation d'un produit fini (en bois, métal, tissu, papier, etc.), d'un texte, d'un journal, d'un site Internet, d'un film, de planches créatives, de la participation à un concours, etc. Cette démarche de réalisation concrète fait appel à différentes disciplines d'enseignements professionnels et généraux. Le **chef-d'œuvre** est évalué à la fin de la formation lors d'une présentation orale et compte pour la délivrance de votre diplôme.

Certaines heures se dérouleront en **co-intervention**: dans certains cours d'enseignement professionnel interviendront à la fois le professeur d'enseignement professionnel et celui de français ou de mathématiques.

● DES STAGES EN ENTREPRISE

Le lycée vous prépare et vous accompagne dans vos démarches pour trouver un lieu de stage.

En CAP ou bac professionnel, vous aurez plusieurs périodes de formation en milieu professionnel (12 à 14 semaines en CAP, 18 à 22 semaines en bac professionnel selon la spécialité) pour vous familiariser avec des situations de travail et avec le fonctionnement d'une entreprise ou d'un milieu professionnel en conditions réelles.

Ces stages en milieu professionnel vous permettent d'acquérir des compétences qui sont nécessaires pour la validation du diplôme préparé.

● CONSOLIDATION, ACCOMPAGNEMENT PERSONNALISÉ ET PRÉPARATION À L'ORIENTATION

Après un test de positionnement en français et en mathématiques, en début d'année, vous consoliderez votre maîtrise du français et des mathématiques si nécessaire.

Tout au long du parcours, selon vos besoins et vos projets personnels, vous pourrez bénéficier de soutien, d'aide pour l'élaboration de votre projet d'orientation, en particulier pour la préparation à l'insertion professionnelle ou à la poursuite d'études.

● LES ATOUTS DE L'APPRENTISSAGE

Choisir l'apprentissage, c'est suivre une formation qui prépare aux mêmes diplômes que la voie scolaire et qui alterne périodes de cours en CFA (centre de formation d'apprentis) et périodes de travail en entreprise sous la responsabilité d'un maître d'apprentissage. La formation peut être effectuée à distance avec un suivi par le CFA.

Des lycées proposent des formations en apprentissage et avec la transformation de la voie professionnelle la possibilité de parcours mixtes: l'apprentissage s'effectue soit sur la totalité du CAP ou du bac professionnel, soit sur une partie du cursus, par exemple la ou les 2 dernières années de formation. Il s'adresse aux jeunes de 16 ans (15 ans si le jeune a atteint cet âge entre la rentrée scolaire et le 31 décembre de l'année civile, et qu'il a terminé son année de 3^e) à 30 ans (29 ans révolus).

● PARTIR SE FORMER À L'ÉTRANGER

Tous les lycéens et apprentis de la voie professionnelle peuvent partir à l'étranger pour une période de 15 jours à 1 an, à n'importe quel moment de leur cursus selon le cadrage réalisé par l'établissement ou le CFA (centre de formation d'apprentis).

● CHANGER D'ORIENTATION

Quelquesoit le cursus, il est possible de changer de voie ou de spécialités sans avoir à recommencer à nouveau le cycle. Pour cela, il vous faut contacter le professeur principal et/ou le psychologue de l'Éducation nationale.

DÉCOUVRIR

LA NOUVELLE VOIE PRO

Des 2des organisées par
familles de métiers

Une co-intervention des
professeur·e·s

Des modules d'insertion
professionnelle et de poursuite
d'études au choix en terminale

Une mobilité à Malte pour
des élèves du LP La Trinité



Une réalisation de chef-d'œuvre
par des élèves du LP Chateauboeuf

Des lycées professionnels proposant l'apprentissage

Une transformation progressive des filières

Le CAP en 1, 2 ou 3 ans

TÉMOIGNAGE



Lénaïca LAVERY Terminale Bac pro Carrosserie au LPO Zobel
"Après avoir obtenu un CAP, un bac pro et un BTS en maintenance automobile, j'ai souhaité compléter ma formation en carrosserie afin de devenir experte automobile."
Deux éléments à retenir : "Faire un choix en fonction de soi et non des autres et garder en tête son objectif".

LE CAP

● LE CAP

Le CAP (certificat d'aptitude professionnelle) est un diplôme national de niveau 3 du cadre national des certifications professionnelles. Il peut conduire à une insertion immédiate dans la vie active ou à une poursuite d'études, en particulier en classe de 1^{re} professionnelle dans une spécialité de baccalauréat professionnel relevant du même secteur.

Le CAP peut se préparer sous statut scolaire en lycée professionnel ou en apprentissage sur la totalité ou une partie du cursus (*lire p. 6*).

Il est décliné dans près de 200 spécialités, relevant de différents domaines :

agriculture, élevage, aménagement, forêt • alimentation, hôtellerie, restauration • arts, artisanat, audiovisuel • auto-mobilité, engins • bâtiment, travaux publics • bois, ameublement • chimie, physique • commerce, vente • électricité, électronique, énergie • hygiène, sécurité • industries graphiques • matériaux : métaux, plastiques, papier • productique, mécanique • santé, social, soins • sports, loisirs • textile, habillement • transport, magasinage.

Retrouvez l'ensemble des spécialités sur www.onisep.fr.

Le CAP en 2 ans est proposé aux élèves issus de 3^e pour acquérir un premier niveau de qualification professionnelle.

Le CAP peut être aussi préparé **en 1 an ou 3 ans** selon les profils et besoins particuliers des élèves. Ces parcours adaptés sont proposés par l'équipe pédagogique après un dialogue avec l'élève et/ou sa famille.

Dans la majorité des cas, **le parcours en 1 an** concerne des élèves de 1^{re} ou de terminale souhaitant obtenir un CAP ou des jeunes déjà diplômés (minimum niveau 3) qui seront dispensés des épreuves générales, ou à des jeunes sortis du système scolaire sans qualification en retour en formation. Des jeunes très motivés, avec un projet professionnel solide et un bon niveau scolaire, peuvent bénéficier de ce parcours.

La formation comprend :

- des enseignements généraux : français ; histoire-géographie ; mathématiques, physique-chimie ; langue vivante étrangère ; prévention-santé-environnement ; enseignement moral et civique ; arts appliqués et cultures artistiques ; éducation physique et sportive, dont les programmes s'inscrivent dans le contexte professionnel et sont articulés avec les enseignements professionnels ;

- des enseignements technologiques et professionnels sous forme de cours, de travaux pratiques et de travaux en atelier, en intérieur ou en extérieur, en fonction de la spécialité du CAP choisie. Certaines séquences se déroulent en co-intervention avec le professeur de français ou le professeur de mathématiques. Un volume horaire est aussi consacré à la réalisation du chef-d'œuvre présenté en fin de CAP et évalué dans le cadre de l'obtention du diplôme (*lire p. 6*) ;

- des périodes de formation en milieu professionnel de 12, 13 ou 14 semaines de stage réparties sur les 2 années de formation selon la spécialité de CAP. Lorsque la durée de formation est de 1 an, l'élève effectue au minimum 5 semaines en milieu professionnel ;

- des heures de consolidation, accompagnement personnalisé et préparation à l'orientation. L'élève consolidera si nécessaire sa maîtrise du français et des mathématiques.

Tout au long du parcours, selon ses besoins et ses projets personnels, il pourra bénéficier de soutien, d'aide pour l'élaboration de son projet d'orientation, en particulier pour la préparation à l'insertion professionnelle ou à la poursuite d'études.

● LE CAP AGRICOLE

Le certificat d'aptitude professionnelle agricole est décliné dans une dizaine de spécialités. Il comprend :

- 3 modules d'enseignement général communs à toutes les spécialités du CAP agricole en référence à des dimensions de la vie sociale, professionnelle et civique incluant des enseignements de lettres modernes ; histoire-géographie ; éducation socioculturelle ; mathématiques ; technologies de l'informatique et du multimédia ; sciences économiques, sociales et de gestion ; biologie-écologie ; physique-chimie ; éducation physique et sportive ; langue vivante ;

- 4 modules d'enseignement professionnel : sciences et techniques professionnelles ;

- 13 semaines de stage dont 12 semaines prises sur la scolarité (11 semaines de stage individuel en milieu professionnel et 1 semaine de stage collectif) ;

- 5 heures par semaine pour permettre une individualisation des parcours : renforcement des connaissances pour poursuivre des études... ;

- 3 heures de pluridisciplinarité ;

- 1 enseignement facultatif.

Pour les CAP agricoles, la grille horaire diffère selon la spécialité. Pour en savoir plus : www.chlorofil.fr, rubrique « Diplômes et ressources pour l'enseignement ».

Découvrez et commandez en un clic toutes les publications de l'ONISEP au format papier ou en version numérique sur www.onisep.fr/lalibrairie



● UN DIPLÔME PROFESSIONNEL, ET APRÈS ?

Dans de nombreux secteurs, un CAP et un bac professionnel suffisent pour démarrer dans un métier. Vous pouvez vous présenter sur le marché du travail tout de suite après l'obtention de votre diplôme ou vous pouvez également continuer à vous former.

Après un CAP ou un bac professionnel

La FCIL

(formation complémentaire d'initiative locale)

La FCIL répond à un besoin local de formation et d'emploi, d'une durée de 6 mois à 1 an. En lycée professionnel ou en école privée, elle permet de se spécialiser, les élèves effectuant de nombreux stages. Ainsi la FCIL secrétariat médical est possible après un bac pro assistance à la gestion des organisations et de leurs activités; la FCIL technicien aéronautique sur commande numérique est possible après un bac pro industriel.

La MC

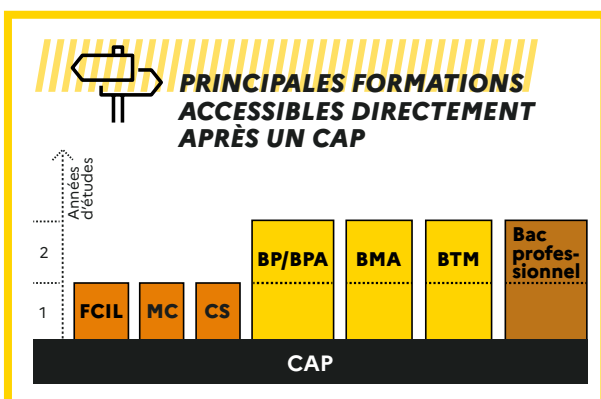
(mention complémentaire)

La MC se prépare en 1 an sous statut scolaire ou en apprentissage ou en formation continue. Elle permet une adaptation à l'emploi en ajoutant une spécialisation à la qualification du diplôme professionnel de départ. Il existe des MC dans de nombreux secteurs d'activité: la restauration, le bâtiment, le commerce, etc. Par exemple, après un CAP coiffure, possibilité de préparer une MC coiffure-coupe-couleur; après un bac pro commercialisation et services en restauration, une MC employé barman ou organisateur de réception...

Le CS

(certificat de spécialisation agricole)

Le CS se prépare en 1 an, en apprentissage, après un CAP agricole ou un bac professionnel agricole selon les spécialités. Il permet d'acquérir une qualification professionnelle spécialisée. Par exemple, après un CAP agricole métier de l'agriculture, possibilité de préparer un CS tracteurs et machines agricoles: utilisation et maintenance; après un bac pro conduite et gestion de l'entreprise agricole, possibilité de préparer un CS conduite d'un élevage caprin.



Après un CAP

Le BP/BPA

(brevet professionnel/brevet professionnel agricole)

Le BP/BPA se prépare en 2 ans, en apprentissage ou en formation continue. Il met l'accent sur la maîtrise d'un métier (électricien, libraire, boucher, menuisier...). Il est exigé dans certaines professions (par exemple coiffeur ou boulanger) pour s'installer à son compte.

Le BMA

(brevet des métiers d'art)

Le BMA se prépare en 2 ans après un CAP des métiers d'art. Il forme des spécialistes en conception, fabrication, réparation d'objets fabriqués en petites séries ou à l'unité (en joaillerie, reliure, verre, céramique, ébénisterie, etc.).

Le BTM

(brevet technique des métiers)

Le BTM se prépare en 2 ans, il est délivré par les CMA (chambres de métiers et de l'artisanat), ce n'est pas un diplôme de l'Éducation nationale. Il permet de devenir chef d'atelier dans une entreprise artisanale, ou chef de fabrication dans les services de la production et de la commercialisation, ou de se mettre à son compte. Domaines professionnels concernés: métiers de bouche (chocolatier, glacier ou pâtissier, par exemple), énergie-électricité, tapissier décorateur, photographie, agriculture, fleuristerie, paramédical, etc.

À noter: après un CAP, vous pouvez aussi préparer un autre CAP en 1 an pour renforcer votre polyvalence.

Le bac professionnel

Après l'obtention d'un CAP, on peut préparer un bac professionnel dans une spécialité en cohérence avec celle de son CAP. Vous pourrez rejoindre directement une 1^{re} professionnelle, ce qui permet de préparer le bac professionnel en 2 ans.

Découvrez le guide "Un CAP pour un métier, choisir sa formation" en version numérique sur www.collectivitedemartinique.mq



LE BAC PROFESSIONNEL

● LE BAC PROFESSIONNEL

Le bac professionnel est un diplôme de niveau 4 du cadre national des certifications professionnelles. Décliné dans près de 100 spécialités, il peut conduire à une insertion immédiate dans la vie active ou à une poursuite d'études dans l'enseignement supérieur, en particulier en BTS en 2 ans.

Il peut se préparer sous statut scolaire ou en apprentissage pour la totalité ou une partie du cursus (*lire p. 6*).

Si l'élève s'inscrit dans une formation sous statut scolaire, il doit obligatoirement choisir une 2^{de} organisée par familles de métiers. Pour les bacs professionnels qui n'entrent pas dans une famille de métiers, le choix de la spécialité se fait dès la 2^{de}.

14 familles de métiers sont proposées en 2^{de} professionnelle à la rentrée 2021 (*lire p. 12-13*). Elles regroupent des spécialités de bac professionnel qui présentent des compétences communes à tous les métiers d'un même secteur, ce qui laisse à l'élève un temps supplémentaire pour choisir le bac professionnel qu'il veut préparer en 1^{re} et en terminale.

Le baccalauréat professionnel se déroule en 3 ans :

- **la 2^{de} professionnelle.** L'élève entre soit dans une 2^{de} organisée par familles de métiers, soit dans une 2^{de} hors familles de métiers (*lire p.14*).

À noter : si la spécialité qui l'intéresse n'est pas proposée dans son établissement, il lui est possible de poursuivre sa formation ailleurs.

Des tests de positionnement ont lieu à la mi-septembre. En fin d'année de 2^{de} organisée par familles de métiers, l'élève choisit la spécialité qu'il souhaite poursuivre en 1^{re} et terminale professionnelles.

- **la 1^{re} professionnelle.** L'élève approfondit ses compétences professionnelles ; son temps de formation en milieu professionnel augmente. Il commence la préparation d'un chef-d'œuvre, c'est-à-dire une ou des réalisations collectives ou individuelles d'un produit, d'un événement assurées dans un cadre pluridisciplinaire.

- **la terminale professionnelle.** L'élève poursuit sa spécialité. Les heures de consolidation, d'accompagnement personnalisé et d'accompagnement au choix d'orientation lui permettent de préparer des modules soit d'insertion professionnelle (préparation à l'emploi : recherche d'emploi, CV, entretiens, préparation à la création d'entreprise, etc.), soit de poursuite d'études (renforcement méthodologique, préparation à la procédure Parcoursup, etc.). Le choix du module n'est pas définitif : au cours du 1^{er} trimestre, l'élève travaille sur les éléments communs aux deux modules, afin de pouvoir changer s'il le souhaite.

La formation comprend :

- **des enseignements généraux :** français, histoire-géographie et enseignement moral et civique, mathématiques, langue vivante, arts appliqués et cultures artistiques, éducation physique et sportive et des enseignements d'économie-gestion ou d'économie-droit, de physique-chimie ou une seconde langue vivante selon la spécialité du bac choisi ;

- **des enseignements professionnels.** Certaines heures se déroulent en co-intervention avec le professeur de

français ou le professeur de mathématiques-sciences. Des heures sont aussi consacrées dans l'emploi du temps à la réalisation d'un chef-d'œuvre présenté en fin de terminale et évalué pour l'examen ;

- **des périodes de formation en milieu professionnel.** Entre 18 et 22 semaines de stage selon les spécialités, réparties sur les 3 ans ;

- **des heures de consolidation, accompagnement personnalisé et préparation à l'orientation.** Après un test de positionnement en début d'année, l'élève consolidera sa maîtrise du français et des mathématiques si nécessaire. Tout au long du parcours, selon ses besoins et ses projets personnels, il pourra bénéficier de soutien, d'aide pour l'élaboration de son projet d'orientation, en particulier pour la préparation à l'insertion professionnelle ou à la poursuite d'études.

● LE BAC PROFESSIONNEL AGRICOLE

Quatre familles de métiers sont proposées en 2^{de} professionnelle :

- productions ;
- nature-jardin-paysage-forêt ;
- conseil vente ;
- alimentation - bio-industrie de laboratoire.

L'enseignement agricole propose en outre **deux classes de 2^{de} professionnelle dédiées :**

- services aux personnes et aux territoires ;
- technicien en expérimentation animale.

Le bac comprend sur 3 ans :

- **des enseignements généraux :** lettres modernes, histoire-géographie, technologies de l'informatique et du multimédia, documentation, sciences économiques, sociales et de gestion, langue vivante, biologie-écologie, mathématiques, physique-chimie, informatique, éducation socioculturelle, éducation physique et sportive ;

- **des enseignements professionnels :** techniques professionnelles, sciences économiques ;

- **des enseignements à l'initiative des établissements ;**

- **un stage collectif** pour l'éducation à la santé et au développement durable (1 semaine en 2^{de} professionnelle et 1 semaine sur le cycle terminal) ;

- **des travaux pratiques renforcés :** chantier école ;

- **une mise à niveau des élèves :** 1 semaine en 2^{de} professionnelle ;

- **des périodes de formation en milieu professionnel :** 14 à 16 semaines de stage dont 13 semaines prises sur la scolarité (12 semaine de stage individuel en milieu professionnel et 1 semaine de stage collectif).

Pour plus d'informations, rendez-vous sur www.chlorofil.fr, rubrique « Diplômes et ressources pour l'enseignement ».

● LE BREVET PROFESSIONNEL AGRICOLE

Le BPA est un diplôme national de niveau 3 (comme le CAP) du cadre national des certifications professionnelles, du ministère de l'Agriculture et de l'Alimentation.

Le BPA se décline en sept secteurs professionnels : production animale, horticulture, forêt, industries alimentaires, vigne et vin, agroéquipement et aménagements paysagers. Il se prépare en 2 ans après la 3^e en apprentissage. Il est délivré selon la modalité des unités capitalisables. Il atteste une qualification professionnelle d'ouvrier qualifié dans le domaine agricole. Il existe neuf spécialités de BPA.



● UN DIPLÔME PROFESSIONNEL, ET APRÈS ?

Dans de nombreux secteurs, un CAP et un bac professionnel suffisent pour démarrer dans un métier. Vous pouvez vous présenter sur le marché du travail tout de suite après l'obtention de votre diplôme ou vous pouvez également continuer à vous former.

Après un CAP ou un bac professionnel

La FCIL, la MC et le CS (voir page 9)

Après un bac professionnel

Le BTS/BTSA (brevet de technicien supérieur/brevet de technicien supérieur agricole)

Le BTS/BTSA se prépare en 2 ans, sous statut scolaire ou en apprentissage. Tourné vers la pratique, il permet d'acquérir des compétences dans un domaine pointu (transport, électronique, édition, design, etc.). Environ un tiers des bacheliers professionnels poursuivent en BTS ou BTSA. Accès sélectif : un bon dossier scolaire et une forte motivation sont nécessaires.

La classe passerelle

La classe passerelle est un dispositif concernant les bacheliers professionnels qui ont reçu un avis favorable du conseil de classe en terminale mais qui n'ont eu aucune proposition d'admission en BTS via Parcoursup. Il s'agit d'une année de transition afin de consolider les acquis, développer certaines compétences pour permettre aux élèves de réussir leurs études, avant d'intégrer le parcours BTS.

Les FSS (formations supérieures de spécialisation)

Ces formations conduisent à un diplôme d'établissement, et se déroulent en 1 an, avec 400 heures minimum d'enseignement. Elles comprennent un tronc commun d'enseignements permettant l'acquisition d'une culture générale et des unités d'enseignements de spécialité correspondant à un parcours professionnel organisé dans un secteur d'activité ou une branche professionnelle.

Elles intègrent, par ailleurs, au moins pour la moitié du temps de formation, une période d'immersion en milieu professionnel de 12 à 16 semaines permettant l'acquisition de compétences techniques et professionnelles spécifiques. Cette période de stage fait l'objet d'un rapport évalué par l'équipe pédagogique. Une FSS validée sanctionne un niveau correspondant à 60 crédits ECTS.

Le DN MADE

(diplôme national des métiers d'art et du design)

Le DN MADE se prépare en 3 ans sous statut scolaire ou en apprentissage. Il permet d'acquérir des connaissances et des compétences professionnelles dans différents champs des métiers d'art et du design. Le DN MADE couvre 14 mentions : animation ; espace ; événement ; graphisme ; innovation sociale ; instrument ; livre ; matériaux ; mode ; numérique ; objet ; ornement ; patrimoine ; spectacle.

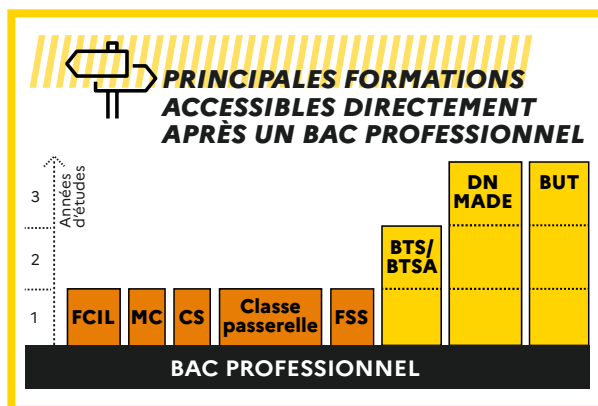
Accès sélectif, sur dossier scolaire et « projet de formation motivé » et présentation de productions personnelles représentatives de son univers visuel.

À savoir : il reste actuellement deux DMA, DMA arts de l'habitat option décors et mobiliers et DMA lutherie.

BUT

(bachelor universitaire de technologie)

Le BUT se prépare en 3 ans sous statut scolaire ou en apprentissage. Cette formation correspond moins au profil des bacheliers professionnels. Accès sélectif, sur dossier scolaire voire tests et/ou entretien de motivation.



LES SECONDES PROFESSIONNELLES

Vous trouverez ci-dessous les secondes professionnelles organisées en familles de métiers et les spécialités de bac professionnel qui leur sont associées. Les choix d'orientation vers la seconde professionnelle doivent porter soit sur une famille de métiers soit sur une spécialité de bac pro (certains bacs pro ne rentrent dans aucune famille de métiers). L'accès est différent pour les élèves en apprentissage qui entrent directement dans la spécialité de bac pro.

CLASSES DE 2 ^{de} : FAMILLES DE MÉTIERS	Choix d'une spécialité en fin de 2 ^{de}	CLASSES DE 1 ^{ère} ET Tale : SPÉCIALITÉS DE BAC PRO
MÉTIERS DE L'AÉRONAUTIQUE	4 spécialités	Aéronautique option avionique
		Aéronautique option système
		Aéronautique option structure
		Aviation générale
MÉTIERS DE L'ALIMENTATION	3 spécialités	Boucher-charcutier-traiteur
		Boulangier-pâtissier *
		Poissonnier-écailler-traiteur *
MÉTIERS DE L'HÔTELLERIE ET DE LA RESTAURATION	2 spécialités	Commercialisation et services en restauration *
		Cuisine *
MÉTIERS DE LA BEAUTÉ ET DU BIEN-ÊTRE	2 spécialités	Esthétique, cosmétique, parfumerie *
		Métiers de la coiffure *
MÉTIERS DE LA CONSTRUCTION DURABLE, DU BÂTIMENT ET DES TRAVAUX PUBLICS	8 spécialités	Aménagement et finition du bâtiment *
		Interventions sur le patrimoine bâti option A maçonnerie
		Interventions sur le patrimoine bâti option B charpente
		Interventions sur le patrimoine bâti option C couverture
		Menuiserie aluminium-verre *
		Ouvrages du bâtiment: métallerie *
		Technicien du bâtiment: organisation et réalisation du gros œuvre *
Travaux publics *		
MÉTIERS DE LA GESTION ADMINISTRATIVE, DU TRANSPORT ET DE LA LOGISTIQUE	3 spécialités	Assistance à la gestion des organisations et de leurs activités *
		Logistique *
		Organisation de transport de marchandises *
MÉTIERS DE LA RELATION CLIENT	3 spécialités	Métiers de l'accueil *
		Métiers du commerce et de la vente option A animation et gestion de l'espace commercial *
		Métiers du commerce et de la vente option B prospection clientèle et valorisation de l'offre commerciale *
MÉTIERS DES ÉTUDES ET DE LA MODÉLISATION NUMÉRIQUE DU BÂTIMENT	3 spécialités	Technicien d'études du bâtiment option A études et économie *
		Technicien d'études du bâtiment option B assistant en architecture *
		Technicien géomètre-topographe *
MÉTIERS DES INDUSTRIES GRAPHIQUES ET DE LA COMMUNICATION	3 spécialités	Façonnage de produits imprimés, routage
		Réalisation de produits imprimés et plurimédia option A productions graphiques
		Réalisation de produits imprimés et plurimédia option B productions imprimées
2^{DE} PROFESSIONNELLE ENSEIGNEMENT MARITIME		
MÉTIERS DE LA MER	4 spécialités	Conduite et gestion des entreprises maritimes commerce/plaisance professionnelle options voile; yacht *
		Conduite et gestion des entreprises maritimes pêche
		Électromécanicien marine
		Polyvalent navigant pont/machine *
HORS FAMILLES DE MÉTIERS		Cultures marines

2^{DE} PROFESSIONNELLE ENSEIGNEMENT AGRICOLE

MÉTIERS DE L'ALIMENTATION - BIO-INDUSTRIES -LABORATOIRE	2 spécialités	Bio-industries de transformation *
		Laboratoire contrôle qualité
MÉTIERS DE LA NATURE-JARDIN- PAYSAGE-FORÊT	3 spécialités	Aménagements paysagers *
		Forêt
		Gestion des milieux naturels et de la faune
MÉTIERS DES PRODUCTIONS	7 spécialités	Agroéquipement *
		Conduite de productions horticoles (arbres, arbustes, fruits, fleurs, légumes) *
		Conduite et gestion de l'entreprise agricole *
		Conduite et gestion de l'entreprise hippique
		Conduite et gestion de l'entreprise vitivinicole
		Conduite et gestion d'une entreprise du secteur canin et félin
		Productions aquacoles
MÉTIERS DU CONSEIL VENTE	3 spécialités	Technicien conseil-vente en alimentation (1 ^{re} session 2023) *
		Technicien conseil-vente en animalerie
		Technicien conseil-vente en univers jardinerie
HORS FAMILLES DE MÉTIERS		Services aux personnes et aux territoires *
		Technicien en expérimentation animale

LISTE DES FAMILLES DE MÉTIERS À LA RENTRÉE 2021

MÉTIERS DE LA MAINTENANCE DES MATÉRIELS ET DES VÉHICULES	6 spécialités	Maintenance des matériels option A matériels agricoles *
		Maintenance des matériels option B matériels de construction et de manutention *
		Maintenance des matériels option C matériels d'espaces verts
		Maintenance des véhicules option A voitures particulières *
		Maintenance des véhicules option B véhicules de transport routier
		Maintenance des véhicules option C motocycles
MÉTIERS DE LA RÉALISATION DE PRODUITS MÉCANIQUES	6 spécialités	Fonderie
		Microtechniques
		Technicien en réalisation de produits mécaniques, option A réalisation et suivi de productions, option B réalisation et maintenance des outillages (1 ^{re} session 2024) *
		Technicien en chaudronnerie industrielle *
		Technicien modeleur
		Traitements des matériaux
MÉTIERS DU BOIS	3 spécialités	Étude et réalisation d'agencement *
		Technicien de fabrication bois et matériaux associés
		Technicien menuisier agenceur *
MÉTIERS DU NUMÉRIQUE ET DE LA TRANSITION ÉNERGÉTIQUE	7 spécialités	Métiers de l'électricité et de ses environnements connectés *
		Systèmes numériques option A sûreté et sécurité des infrastructures de l'habitat et du tertiaire *
		Systèmes numériques option B audiovisuels, réseau et équipement domestiques *
		Systèmes numériques option C réseaux informatiques et systèmes communicants *
		Technicien de maintenance des systèmes énergétiques et climatiques (en rénovation) *
		Technicien du froid et du conditionnement d'air (en rénovation) *
		Technicien en installation des systèmes énergétiques et climatiques (en rénovation) *
MÉTIERS DU PILOTAGE ET DE LA MAINTENANCE D'INSTALLATIONS AUTOMATISÉES	4 spécialités	Maintenance des systèmes de production connectés *
		Pilote de ligne de production
		Procédés de la chimie, de l'eau et des papiers-cartons *
		Technicien de scierie

* Spécialités de bac pro préparées en Martinique (voir les diplômes professionnels par domaines pages 16 et 17).

LISTE DES SPÉCIALITÉS HORS FAMILLE DE MÉTIERS

Accompagnement, soins et services à la personne option A à domicile *

Accompagnement, soins et services à la personne option B en structure *

Animation - enfance et personnes âgées *

Artisanat et métiers d'art option facteur d'orgues - organier

Artisanat et métiers d'art option facteur d'orgues - tuyautier

Artisanat et métiers d'art option communication visuelle pluri-média *

Artisanat et métiers d'art option marchandisage visuel *

Artisanat et métiers d'art option métiers de l'enseigne et de la signalétique

Artisanat et métiers d'art option tapissier d'ameublement

Artisanat et métiers d'art option verrerie scientifique et technique

Conducteur transport routier marchandises

Construction des carrosseries

Étude et définition de produits industriels (en rénovation)

Gestion des pollutions et protection de l'environnement *

Hygiène, propreté, stérilisation *

Maintenance nautique *

Métiers de la mode - vêtements *

Métiers de la sécurité *

Métiers du cuir option chaussures

Métiers du cuir option maroquinerie

Métiers du cuir option sellerie-garnissage

Métiers de l'entretien des textiles, option A blanchisserie, option B pressing (1^{re} session d'examen 2024)

Métiers et arts de la pierre

Optique-lunetterie

Perruquier-posticheur

Photographie

Plastiques et composites

Réparation des carrosseries *

Technicien constructeur bois *

Technicien en appareillage orthopédique

Technicien en prothèse dentaire

Technicien gaz

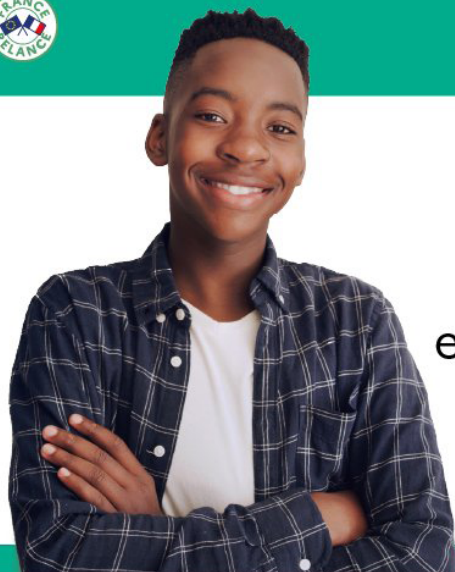
Techniques d'interventions sur installations nucléaires

Transport fluvial

* Spécialités de bac pro préparées en Martinique (voir les diplômes professionnels par domaines pages 16 et 17).



Pour visualiser tous les établissements
qui proposent des bacs professionnels
en Martinique,
flashez ce QR Code !



Nouvelles Chances

Les solutions pour prévenir
et lutter contre le décrochage
scolaire au collège

La Mission de Lutte contre le Décrochage Scolaire

Quelques élèves du Micro lycée
au LP BISSOL Année 2020 - 2021



**La réussite
pour toutes
et tous !**

Les missions :

- prévenir le décrochage scolaire en accompagnant les établissements scolaires à la mise en place d'actions ciblées,
- faciliter l'accès au diplôme et à la qualification des jeunes en situation de décrochage,
- sécuriser les parcours de formation.

Ateliers de remobilisation, parcours individualisés, coaching, modules de remédiation en lecture, micro lycée, clauses sociales, MOREX,...

**6ème édition de la semaine
de la persévérance scolaire
du 26 au 30 avril 2021**



Atelier au LP NERIS



**ACADÉMIE
DE MARTINIQUE**

*Liberté
Égalité
Fraternité*

**MISSION DE
LUTTE** CONTRE LE
**DÉCROCHAGE
SCOLAIRE**

mlds.saio@ac-martinique.fr
0596 59 99 25- 0596 59 99 44



MLDS Martinique

LES DIPLÔMES PROFESSIONNELS PAR DOMAINES

Vous trouverez ci-dessous la liste des bacs professionnels et CAP regroupés en domaines.

Pour chaque diplôme, les lieux de préparation sont indiqués, la ville et le nom de l'établissement.

Agriculture, élevage, aménagement, forêt

CAP agricole Jardinier paysagiste

- ♦ **Le François** - CFA agricole
- **Le Lamentin** - MFR de l'espace urbain

CAP agricole Métiers de l'agriculture

- **production animale**
- ♦ **Le François** - CFA agricole
- **production végétale : arboriculture, horticulture**
- ♦ **Le François** - CFA agricole

CAP agricole Palefrenier soigneur

- ♦ **Le François** - CFA agricole

Bac pro Agroéquipement

- ♦ **Ducos** - LEGTA Croix Rivail

Bac pro Aménagements paysagers

- ♦ **Le Robert** - LPA du Robert

Bac pro Conduite de productions horticolas (arbres, arbustes, fruits, fleurs, légumes)

- ♦ **Ducos** - LEGTA Croix Rivail

Bac pro Conduite et gestion de l'entreprise agricole

- **polyculture élevage**
- ♦ **Ducos** - LEGTA Croix Rivail

Alimentation, hôtellerie, restauration

CAP Boulanger

- **Fort-de-France** - Ensemble scolaire Saint Jean-Paul 2
- ♦ **Rivière-Salée** - CFA de la Chambre de métiers et de l'Artisanat

CAP Charcutier-traiteur

- ♦ **Le Lorrain** - LPO Joseph Pernock

CAP Commercialisation et services en hôtel-café-restaurant

- ♦ **Bellefontaine** - LPO Nord Caraïbe
- ♦ **Rivière-Salée** - CFA de la Chambre de métiers et de l'Artisanat

CAP Cuisine

- ♦ **Bellefontaine** - LPO Nord Caraïbe
- **Fort-de-France** - Ensemble scolaire Saint Jean-Paul 2
- ♦ **Rivière-Salée** - CFA de la Chambre de métiers et de l'Artisanat

CAP Pâtissier

- ♦ **La Trinité** - LP La Trinité
- ♦ **Rivière-Salée** - CFA de la Chambre de métiers et de l'Artisanat

CAP Production et service en restaurations (rapide, collective, cafétéria)

- ♦ **Le Lamentin** - LP Léopold Bissol
- ♦ **Le Lorrain** - LPO Joseph Pernock
- ♦ **Rivière-Salée** - CFA de la Chambre de métiers et de l'Artisanat

Bac pro Boulanger pâtissier

- ♦ **Bellefontaine** - LPO Nord Caraïbe
- ♦ **Le Marin** - LP Raymond Neris
- ♦ **Rivière-Salée** - CFA de la Chambre de métiers et de l'Artisanat

Bac pro Commercialisation et services en restauration

- ♦ **Bellefontaine** - SEP du Lycée Nord Caraïbe
- **Fort-de-France** - SEP AMEP Raynal Sarcus

- ♦ **Le François** - SEP du LPO la Jetée
- ♦ **Rivière-Salée** - CFA de la Chambre de métiers et de l'Artisanat

Bac pro Cuisine

- ♦ **Bellefontaine** - SEP du LPO Nord Caraïbe
- ♦ **Le François** - SEP du LPO la Jetée
- ♦ **Rivière-Salée** - CFA de la Chambre de métiers et de l'Artisanat

Bac pro Poissonnier-écailler-traiteur

- ♦ **Bellefontaine** - SEP du Lycée Nord Caraïbe

Bac pro Technicien conseil vente en alimentation (produits alimentaires et boissons)

- ♦ **Le Robert** - LPA du Robert

Arts, artisanat, audiovisuel

CAP Signalétique et décors graphiques

- ♦ **Saint-Pierre** - LPO Victor Anicet

Bac pro Artisanat et métiers d'art option communication visuelle plurimédia

- ♦ **Saint-Pierre** - LPO Victor Anicet

Bac pro Artisanat et métiers d'art option marchandisage visuel

- ♦ **Saint-Pierre** - LPO Victor Anicet

Automobile, engins

CAP Maintenance des véhicules option A voitures particulières

- ♦ **La Trinité** - LP La Trinité
- ♦ **Le Lorrain** - LPO Joseph Pernock
- ♦ **Rivière-Salée** - CFA de la Chambre de métiers et de l'Artisanat

CAP Réparation entretien des embarcations de plaisance

- ♦ **Le Marin** - LP Raymond Neris

Bac pro Maintenance des matériels option A matériels agricoles

- ♦ **Le Lorrain** - LPO Joseph Pernock

Bac pro Maintenance des matériels option B matériels de construction et de manutention

- ♦ **Le Lorrain** - LPO Joseph Pernock

Bac pro Maintenance des véhicules option A voitures particulières

- ♦ **La Trinité** - LP La Trinité
- ♦ **Le Lamentin** - LPO Acajou II
- ♦ **Le Lorrain** - LPO Joseph Pernock
- ♦ **Rivière-Salée** - LPO Joseph Zobel
- ♦ **Rivière-Salée** - CFA de la Chambre de métiers et de l'Artisanat

Bâtiment, travaux publics

CAP Maçon

- ♦ **Le Lamentin** - LP Léopold Bissol
- ♦ **Ducos** - AMEP CFA BTP

CAP Maintenance de bâtiments de collectivités

- ♦ **Le Lamentin** - LP Léopold Bissol
- ♦ **Ducos** - AMEP CFA BTP

CAP Menuisier aluminium-verre

- ♦ **Le François** - LPO la Jetée

CAP Monteur en installations sanitaires

- ♦ **Le Lamentin** - LP Léopold Bissol
- ♦ **Ducos** - AMEP CFA BTP

CAP Peintre-applicateur de revêtements

- ♦ **Le Lamentin** - LP Léopold Bissol
- ♦ **Ducos** - AMEP CFA BTP

Bac pro Aménagement et finition du bâtiment

- ♦ **Le Lamentin** - LP Léopold Bissol
- ♦ **Ducos** - AMEP CFA BTP

Bac pro Menuiserie aluminium-verre

- ♦ **Le François** - LPO la Jetée

Bac pro Technicien d'études du bâtiment option A : études et économie

- ♦ **Ducos** - AMEP CFA BTP

Bac pro Technicien d'études du bâtiment option B : assistant en architecture

- ♦ **Le Lamentin** - LP Léopold Bissol

Bac pro Technicien du bâtiment : organisation et réalisation du gros oeuvre

- ♦ **Le Lamentin** - LP Léopold Bissol
- ♦ **Ducos** - AMEP CFA BTP

Bac pro Technicien géomètre-topographe

- ♦ **Le Lamentin** - LP Léopold Bissol

Bac pro Travaux publics

- ♦ **Le Lamentin** - LP Léopold Bissol
- ♦ **Ducos** - AMEP CFA BTP

Bois, ameublement

CAP Charpentier bois

- ♦ **Le François** - LPO la Jetée
- ♦ **Ducos** - AMEP CFA BTP

CAP Menuisier fabricant de menuiserie, mobilier et agencement

- ♦ **Ducos** - AMEP CFA BTP

Bac pro Etude et réalisation d'agencement

- ♦ **Le Lamentin** - LP Léopold Bissol

Bac pro Technicien constructeur bois

- ♦ **Le François** - LPO la Jetée
- ♦ **Ducos** - AMEP CFA BTP

Bac pro Technicien menuisier-agencier

- ♦ **Le Lamentin** - LP Léopold Bissol
- ♦ **Le Lorrain** - LPO Joseph Pernock
- ♦ **Ducos** - AMEP CFA BTP

Chimie, physique

CAP Propreté de l'environnement urbain-collecte et recyclage

- ♦ **Fort-de-France** - LP Dumas Jean-Joseph

Bac pro Bio-industries de transformation

- ♦ **Le Lorrain** - LPO Joseph Pernock
- ♦ **Le Robert** - LPA du Robert

Bac pro Procédés de la chimie, de l'eau et des papiers-cartons

- ♦ **Le Lorrain** - LPO Joseph Pernock

Commerce, vente

CAP Équipier polyvalent du commerce

- ◆ **Le Lamentin** - LP Place d'armes
- ◆ **Sainte-Marie** - LPO Nord Atlantique
- ◆ **Schoelcher** - LP Lumina Sophie
- A Rivière-Salée** - CFA de la Chambre de métiers et de l'Artisanat

CAP Fleuriste

- ◆ **Fort-de-France** - LP Chateauboeuf

Bac pro Métiers de l'accueil

- ◆ **Fort-de-France** - LP Chateauboeuf
- ◆ **Le Lamentin** - LP Place d'armes
- A Rivière-Salée** - CFA de la Chambre de métiers et de l'Artisanat

Bac pro Métiers du commerce et de la vente option A animation et gestion de l'espace commercial

- ◆ **Fort-de-France** - LP Marius Cultier
- **Fort-de-France** - LP Saint-Joseph de Clury
- ◆ **Le Lamentin** - LP Place d'armes
- ◆ **Sainte-Marie** - LPO Nord Atlantique
- ◆ **Schoelcher** - LP Lumina Sophie
- A Rivière-Salée** - CFA de la Chambre de métiers et de l'Artisanat

Bac pro Métiers du commerce et de la vente option B prospection clientèle et valorisation de l'offre commerciale

- ◆ **Fort-de-France** - LP Chateauboeuf
- ◆ **Le Lamentin** - LP Place d'armes
- ◆ **Le Lorrain** - LPO Joseph Pernock
- ◆ **Schoelcher** - LP Lumina Sophie

Electricité, électronique, énergie

CAP Électricien

- ◆ **La Trinité** - LP La Trinité
- ◆ **Le François** - LPO la Jetée
- ◆ **Rivière-Salée** - LPO Joseph Zobel
- A Ducos** - AMEP CFA BTP

CAP Installateur en froid et conditionnement d'air

- A Ducos** - AMEP CFA BTP

Bac pro Métiers de l'électricité et de ses environnements connectés

- ◆ **Fort-de-France** - LP Dumas Jean-Joseph
- ◆ **La Trinité** - LP La Trinité
- ◆ **Le François** - LPO la Jetée
- ◆ **Le Lamentin** - LP Léopold Bissol
- ◆ **Le Marin** - LP Raymond Neris
- ◆ **Rivière-Salée** - LPO Joseph Zobel
- A Ducos** - AMEP CFA BTP

Bac pro Systèmes numériques option A Sûreté et sécurité des infrastructures, de l'habitat et du tertiaire

- ◆ **Fort-de-France** - LP Chateauboeuf

Bac pro Systèmes numériques option B Audiovisuels, réseau et équipement domestiques

- ◆ **Fort-de-France** - LP Chateauboeuf
- **Fort-de-France** - Lycée de l'AMEP

Bac pro Systèmes numériques option C Réseaux informatiques et systèmes communicants

- ◆ **Fort-de-France** - LP Chateauboeuf
- **Fort-de-France** - Lycée de l'AMEP

Bac pro Technicien de maintenance des systèmes énergétiques et climatiques

- A Ducos** - AMEP CFA BTP

Bac pro Technicien du froid et du conditionnement d'air

- **Fort-de-France** - Ensemble scolaire Saint-Jean-Paul 2
- ◆ **Le Lamentin** - LPO Acajou II

Bac pro Technicien en installation des systèmes énergétiques et climatiques

- ◆ **Le Lamentin** - LPO Acajou II
- A Ducos** - AMEP CFA BTP

Gestion-administration

Bac pro Assistance à la gestion des organisations et de leurs activités

- ◆ **Fort-de-France** - LP André Alikier
- ◆ **Fort-de-France** - LP Marius Cultier
- ◆ **La Trinité** - LP La Trinité
- ◆ **Le Lorrain** - LPO Joseph Pernock
- ◆ **Le Marin** - LP Raymond Neris

Hygiène, sécurité

CAP Agent de la qualité de l'eau

- ◆ **Le Lorrain** - LPO Joseph Pernock

Bac pro Gestion des pollutions et protection de l'environnement

- ◆ **Fort-de-France** - LP Dumas Jean-Joseph
- ◆ **Le Marin** - LP Raymond Neris

Bac pro Hygiène, propreté, stérilisation

- ◆ **Fort-de-France** - LP Dumas Jean-Joseph

Bac pro Métiers de la sécurité

- ◆ **Fort-de-France** - LP Dumas Jean-Joseph

Matériaux : métaux, plastiques, papier

CAP Peinture en carrosserie

- ◆ **La Trinité** - LP La Trinité
- ◆ **Rivière-Salée** - LPO Joseph Zobel

CAP Réparation des carrosseries

- ◆ **La Trinité** - LP La Trinité
- ◆ **Rivière-Salée** - LPO Joseph Zobel

CAP Serrurier métallier

- A Ducos** - AMEP CFA BTP

Bac pro Ouvrages du bâtiment : métallerie

- ◆ **Le Marin** - LP Raymond Neris

Bac pro Réparation des carrosseries

- ◆ **Rivière-Salée** - LPO Joseph Zobel
- A Rivière-Salée** - CFA de la Chambre de métiers et de l'Artisanat

Bac pro Technicien en chaudronnerie industrielle

- ◆ **Fort-de-France** - LP Dumas Jean-Joseph

Productique, mécanique

Bac pro Maintenance des systèmes de production connectés (ex Maintenance des équipements industriels)

- ◆ **Rivière-Salée** - LPO Joseph Zobel

Bac pro Maintenance nautique

- ◆ **Le Marin** - LP Raymond Neris **A**

Bac pro Technicien en réalisation de produits mécaniques (ex Technicien d'usinage)

- ◆ **Fort-de-France** - LP Dumas Jean-Joseph

Santé, social, soins

CAP Accompagnant éducatif petite enfance

- ◆ **Fort-de-France** - LP Dumas Jean-Joseph
- **Fort-de-France** - LP Saint-Joseph de Clury
- ◆ **La Trinité** - LP La Trinité
- ◆ **Le Morne-Rouge** - MFR du Morne Rouge

CAP Agent de prévention et de médiation

- ◆ **Fort-de-France** - LP Dumas Jean-Joseph
- A Rivière-Salée** - CFA de la Chambre de métiers et de l'Artisanat

CAP Esthétique cosmétique parfumerie

- ◆ **Fort-de-France** - LP Chateauboeuf
- A Rivière-Salée** - CFA de la Chambre de métiers et de l'Artisanat

CAP Métiers de la coiffure

- ◆ **Fort-de-France** - LP Chateauboeuf
- ◆ **Le Marin** - LP Raymond Neris

A Rivière-Salée - CFA de la Chambre de métiers et de l'Artisanat

CAP agricole Services aux personnes et vente en espace rural

- **Rivière-Pilote** - MFR site Rivière Pilote

Bac pro Accompagnement, soins et services à la personne option A : à domicile

- ◆ **Fort-de-France** - LP Dumas Jean-Joseph
- ◆ **La Trinité** - LP La Trinité
- **Sainte-Luce** - Lycée adventiste RAMA

Bac pro Accompagnement, soins et services à la personne option B : en structure

- ◆ **Fort-de-France** - LP Marius Cultier
- **Fort-de-France** - LP Saint-Joseph de Clury
- **Sainte-Luce** - Lycée adventiste RAMA

Bac pro Animation - enfance et personnes âgées

- ◆ **Fort-de-France** - LP Dumas Jean-Joseph
- ◆ **La Trinité** - LP La Trinité

Bac pro Esthétique cosmétique parfumerie

- ◆ **Fort-de-France** - LP Chateauboeuf

Bac pro Métiers de la coiffure

- ◆ **Fort-de-France** - LP Chateauboeuf

Bac pro Services aux personnes et aux territoires

- **Le Morne-Rouge** - MFR du Morne Rouge
- ◆ **Le Robert** - LPA du Robert

Textile, habillement

CAP Métiers de la mode - vêtement flou

- ◆ **Fort-de-France** - LP Dumas Jean-Joseph

Bac pro Métiers de la mode - vêtements

- ◆ **Fort-de-France** - LP Dumas Jean-Joseph
- ◆ **Le Marin** - LP Raymond Neris

Transport, magasinage

CAP Maritime

- **La Trinité** - Ecole de formation professionnelle maritime et aquacole

CAP Opérateur/opératrice logistique

- ◆ **Fort-de-France** - LP André Alikier

Bac pro Conduite et gestion des entreprises maritimes commerce/plaisance professionnelle options voile ; yacht

- **La Trinité** - Ecole de formation professionnelle maritime et aquacole

Bac pro Logistique

- ◆ **Fort-de-France** - LP André Alikier
- ◆ **Le Marin** - LP Raymond Neris
- A Rivière-Salée** - CFA de la Chambre de métiers et de l'Artisanat

Bac pro Organisation de transport de marchandises

- ◆ **Fort-de-France** - LP André Alikier

Bac pro Polyvalent navigant pont/machine

- **La Trinité** - Ecole de formation professionnelle maritime et aquacole



- ◆ enseignement public (voie scolaire)
- enseignement privé (voie scolaire)
- A** apprentissage

LES ÉTABLISSEMENTS ET LEURS FORMATIONS PAR BASSINS

Dans les pages suivantes sont indiqués les établissements proposant des diplômes professionnels par la voie scolaire (public et privé sous contrat) et par l'apprentissage. Les établissements sont classés par bassins, puis par villes selon l'ordre alphabétique.

◆ LES LYCÉES PUBLICS (VOIE SCOLAIRE)

BASSIN NORD ATLANTIQUE

LA TRINITÉ 97220

Lycée professionnel La Trinité

Cité scolaire
Quartier Beauséjour
Tél. 05 96 65 74 64
http://site.ac-martinique.fr/lp_frantzfanon/
Internat garçons-filles
Langues vivantes : anglais, espagnol

CAP

- Accompagnant éducatif petite enfance
- Electricien
- Maintenance des véhicules option A voitures particulières
- Pâtissier
- Peinture en carrosserie
- Réparation des carrosseries

Bac pro

- Accompagnement, soins et services à la personne option A : à domicile
- Animation enfance et personnes âgées
- Assistance à la gestion des organisations et de leurs activités
- Maintenance des véhicules option A voitures particulières
- Métiers de l'électricité et de ses environnements connectés

MC

- Aide à domicile

Autres formations

- Diplôme d'Etat d'aide-soignant

Sections particulières

- Unité localisée pour l'inclusion scolaire : troubles des fonctions cognitives ou mentales
- Section européenne : espagnol (élèves du bac pro Assistance à la gestion des organisations et de leurs activités)

LE LORRAIN 97214

Lycée polyvalent Joseph Pernock

Cité scolaire Joseph Pernock
Tél. 05 96 53 42 23
<http://lycee-joseph-pernock.com/>
Langues vivantes : anglais, espagnol

CAP

- Agent de la qualité de l'eau
- Charcutier-traiteur
- Maintenance des véhicules option A voitures particulières
- Production et service en restaurations (rapide, collective, cafétéria)

Bac pro

- Bio-industries de transformation
- Assistance à la gestion des organisations et de leurs activités
- Maintenance des matériels option A matériels agricoles
- Maintenance des matériels option B matériels de construction et de manutention
- Maintenance des véhicules option A voitures particulières
- Métiers du commerce et de la vente option B prospection clientèle et valorisation de l'offre commerciale
- Procédés de la chimie, de l'eau et des papiers-cartons
- Technicien menuisier-agenceur

LE ROBERT 97231

Lycée professionnel agricole du Robert

Four à Chaux
Tél. 05 96 65 10 43
<http://epilepa-lerobert.educagri.fr>
Langues vivantes : anglais, espagnol

Bac pro

- Aménagements paysagers
- Bio-industries de transformation
- Services aux personnes et aux territoires
- Technicien conseil vente en alimentation option produits alimentaires

SAINTE-MARIE 97230

Lycée polyvalent Nord Atlantique

Boulevard de la Voie Lactée, BP 55
Tél. 05 96 69 01 21
<http://site.ac-martinique.fr/lponordatlantique/>
Langue vivante : anglais

CAP

- Équipier polyvalent du commerce

Bac pro

- Métiers du commerce et de la vente option A animation et gestion de l'espace commercial

Section particulière

- Section européenne : anglais

A Apprentissage possible avec le CF2AM

BASSIN CENTRE NORD CARAÏBE

BELLEFONTAINE 97222

Lycée polyvalent Nord Caraïbe

Quartier Cheval Blanc
Tél. 05 96 55 44 34
www.lyceenordcaraibe.com/
Internat garçons-filles
Langues vivantes : anglais, espagnol

CAP

- Commercialisation et services en hôtel-café-restaurant
- Cuisine

Bac pro

- Boulanger pâtissier
- Commercialisation et services en restauration
- Cuisine
- Poissonnier-écailler-traiteur

MC

- Employé barman

Section particulière

- Section européenne : anglais (élèves du bac pro commercialisation et services en restauration et du bac pro cuisine)

FORT-DE-FRANCE 97200

Lycée professionnel André Alikier

34 Boulevard Amilcar Cabral Voie 06
Tél. 05 96 72 58 84
http://site.ac-martinique.fr/lp_andrealiker/
Langues vivantes : anglais, espagnol

CAP

- Opérateur/opératrice logistique

Bac pro

- Assistance à la gestion des organisations et de leurs activités
- Logistique
- Organisation de transport de marchandises

Section particulière

- Section européenne : anglais

FORT-DE-FRANCE 97200

Lycée professionnel Chateauboeuf

ZAC de Chateauboeuf, BP 6020
Tél. 05 96 75 40 50
<http://site.ac-martinique.fr/lpchaateauboeuf/>
Langues vivantes : anglais, créole, espagnol

CAP

- Esthétique cosmétique parfumerie
- Fleuriste
- Métiers de la coiffure

Bac pro

- Esthétique cosmétique parfumerie
- Métiers de l'accueil
- Métiers de la coiffure
- Métiers du commerce et de la vente option B prospection clientèle et valorisation de l'offre commerciale
- Systèmes numériques option A Sécurité et sécurité des infrastructures, de l'habitat et du tertiaire
- Systèmes numériques option B Audiovisuels, réseau et équipement domestiques
- Systèmes numériques option C Réseaux informatiques et systèmes communicants

MC

- Coiffure coupe couleur

FORT-DE-FRANCE 97261

Lycée professionnel Dumas Jean-Joseph

Rue M-Thérèse Gertrude, BP 10455
Tél. 05 96 61 11 11
<http://site.ac-martinique.fr/lprdumas-jean-joseph/>
Langues vivantes : anglais, espagnol

CAP

- Accompagnant éducatif petite enfance
- Agent de prévention et de médiation
- Métiers de la mode - vêtement flou
- Propreté de l'environnement urbain - collecte et recyclage

Bac pro

- Accompagnement, soins et services à la personne option A : à domicile
- Animation enfance et personnes âgées
- Gestion des pollutions et protection de l'environnement
- Hygiène, propreté, stérilisation
- Métiers de l'électricité et de ses environnements connectés
- Métiers de la mode - vêtements
- Métiers de la sécurité
- Technicien en chaudronnerie industrielle
- Technicien en réalisation de produits mécaniques (ex technicien d'usinage)

Section particulière

- Unité localisée pour l'inclusion scolaire : troubles des fonctions cognitives ou mentales

FORT-DE-FRANCE 97200

Lycée professionnel Marius Cultiar

Cité scolaire de Dillon
Tél. 05 96 71 85 00
www.lpdillon.com/
Langues vivantes : anglais, espagnol

Bac pro

- Accompagnement, soins et services à la personne option B : en structure
- Assistance à la gestion des organisations et de leurs activités
- Métiers du commerce et de la vente option A animation et gestion de l'espace commercial

SAINT-PIERRE 97250
Lycée polyvalent Victor
Nicet

Quartier Saint James, BP 39
Tél. 05 96 78 16 05
<https://lpovictorianicet.com/>

CAP

- Signalétique et décors graphiques

Bac pro

Artisanat et métiers d'art option communication visuelle plurimédia
- Artisanat et métiers d'art option marchandage visuel

SCHOELCHER 97233
Lycée professionnel Lumina
Sophie

Batelière
Tél. 05 96 61 41 07
<http://site.ac-martinique.fr/lyclumina-sophie/>
Langues vivantes : anglais, espagnol

CAP

- Équipier polyvalent du commerce

Bac pro

- Métiers du commerce et de la vente option A animation et gestion de l'espace commercial
- Métiers du commerce et de la vente option B prospection clientèle et valorisation de l'offre commerciale

Bassin Centre Sud

DUCOS 97224
Lycée d'enseignement
général et technologique
agricole Croix Rivail

Quartier Bois Rouge
Tél. 05 96 51 27 34
www.croix-rivail.educagri.fr
Internat garçons-filles
Langue vivante : anglais

Bac pro

- Agroéquipement
- Conduite de productions horticoles (arbres, arbustes, fruits, fleurs, légumes)
- Conduite et gestion de l'entreprise agricole polyculture élevage

Sections particulières

- Section sportive : voile

LE FRANÇOIS 97240
Lycée polyvalent la Jetée

Cité scolaire - La Jetée
Tél. 05 96 54 32 26
<http://site.ac-martinique.fr/polajetee/>
Internat garçons-filles
Langues vivantes : anglais, créole, espagnol

CAP

- Charpentier bois
- Electricien
- Menuisier aluminium-verre

Bac pro

- Commercialisation et services en restauration
- Cuisine
- Menuiserie aluminium-verre
- Métiers de l'électricité et de ses environnements connectés
- Technicien constructeur bois

LE LAMENTIN 97286 Cedex
Lycée professionnel Léopold
Bissol, lycée des métiers du bâtiment et
travaux publics

Quartier Petit Manoir, BP 309
Tél. 05 96 51 12 67
www.lycee-leopold-bissol.com/
Internat garçons-filles
Langue vivante : anglais

CAP

- Maçon
- Maintenance de bâtiments de collectivités
- Monteur en installations sanitaires
- Peintre-applicateur de revêtements
- Production et service en restaurations (rapide, collective, cafétéria)

Bac pro

- Aménagement et finition du bâtiment
- Etude et réalisation d'agencement
- Métiers de l'électricité et de ses environnements connectés
- Technicien d'études du bâtiment option B : assistant en architecture
- Technicien du bâtiment : organisation et réalisation du gros oeuvre
- Technicien géomètre - topographe
- Technicien menuisier-agenceur
- Travaux publics

Section particulière

- Unité localisée pour l'inclusion scolaire : troubles des fonctions cognitives ou mentales

LE LAMENTIN 97232
Lycée professionnel Place
d'armes

Place d'Armes, BP 293
Tél. 05 96 51 38 90
<http://cms.ac-martinique.fr/etablissement/lpplacedarmes/>
Langues vivantes : anglais, espagnol

CAP

- Équipier polyvalent du commerce

Bac pro

- Métiers de l'accueil
- Métiers du commerce et de la vente option A animation et gestion de l'espace commercial
- Métiers du commerce et de la vente option B prospection clientèle et valorisation de l'offre commerciale

Section particulière

- Sections européennes : anglais, espagnol
- Unité localisée pour l'inclusion scolaire : troubles des fonctions cognitives ou mentales

LE LAMENTIN 97232
Lycée polyvalent Acajou II

Quartier Acajou
Tél. 05 96 50 64 65
www.acajou2.com/
Internat garçons-filles

Bac pro

- Maintenance des véhicules option A voitures particulières
- Technicien du froid et du conditionnement d'air
- Technicien en installation des systèmes énergétiques et climatiques

LE MARIN 97290
Lycée professionnel Raymond
Neris

boulevard Allègre
Cité scolaire
Tél. 05 96 74 91 57
<http://site.ac-martinique.fr/lpraymond-neris/>
Internat garçons-filles, Hébergement organisé hors établissement (Internat au lycée Joseph Zobel de Rivière Salée)
Langue vivante : anglais

CAP

- Métiers de la coiffure
- Réparation entretien des embarcations de plaisance A

Bac pro

- Boulanger pâtissier
- Assistance à la gestion des organisations et de leurs activités
- Gestion des pollutions et protection de l'environnement
- Logistique
- Maintenance nautique A
- Métiers de l'électricité et de ses environnements connectés
- Métiers de la mode - vêtements
- Ouvrages du bâtiment : métallerie
- Technicien en chaudronnerie industrielle

MC

- Coiffure coupe couleur

Section particulière

- Unité localisée pour l'inclusion scolaire : troubles des fonctions cognitives ou mentales

RIVIÈRE-SALÉE 97215
Lycée polyvalent Joseph
Zobel

Quartier Thoraille, BP 38
Tél. 05 96 68 25 09
<http://cms.ac-martinique.fr/etablissement/jzobel/>
Internat garçons-filles
Langue vivante : anglais

CAP

- Electricien
- Peinture en carrosserie
- Réparation des carrosseries

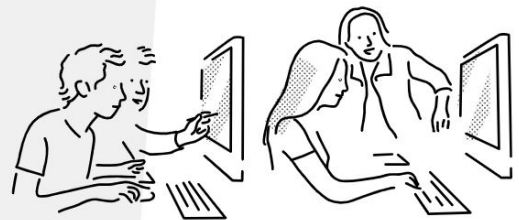
Bac pro

- Maintenance des systèmes de production connectés (ex Maintenance des équipements industriels)
- Maintenance des véhicules option A voitures particulières
- Métiers de l'électricité et de ses environnements connectés
- Réparation des carrosseries

LYCÉE PROFESSIONNEL

Pour se former aux métiers de demain

La voie professionnelle se transforme pour vous préparer à des métiers d'avenir et vous transmettre des savoir-faire d'excellence.



De nouvelles manières d'apprendre

Des parcours plus personnalisés

A CF2AM (CFA académique de Martinique)
D'autres formations seront proposées en apprentissage d'ici la rentrée 2021.

LES LYCÉES PRIVÉS SOUS CONTRAT

FORT-DE-FRANCE 97200

Ensemble scolaire Saint Jean-Paul 2

Rue Adolphe Trillard
Chateaubouef
Tél. 05 96 75 88 85
www.lesperancepsl.org
Internat garçons

CAP

- Boulanger
- Cuisine

Bac pro

- Technicien du froid et du conditionnement d'air

FORT-DE-FRANCE 97200

Lycée professionnel Saint-Joseph de Cluny

22 route de Cluny
Tél. 05 96 70 09 99
<http://cms.ac-martinique.fr/etablissement/stjosephdecluny/>
Langues vivantes : anglais, espagnol

CAP

- Accompagnant éducatif petite enfance

Bac pro

- Accompagnement, soins et services à la personne option B : en structure
- Métiers du commerce et de la vente option A animation et gestion de l'espace commercial

FORT-DE-FRANCE 97263

Cedex
SEP AMEP Raynal Sarcus
4500 km route de Moutte, BP 415
Tél. 05 96 63 28 03
Langues vivantes : anglais, espagnol

Bac pro

- Commercialisation et services en restauration

FORT-DE-FRANCE 97200

SEP de l'AMEP

183 route de Redoute
Tél. 05 96 79 50 23
www.amep.fr

Bac pro

- Systèmes numériques option B Audiovisuels, réseau et équipement domestiques
- Systèmes numériques option C Réseaux informatiques et systèmes communicants

LA TRINITÉ 97220

Ecole de formation professionnelle maritime et aquacole

Beauséjour - Autre bord
Tél. 05 96 58 22 13
www.efpma-martinique.com
Internat garçons-filles

CAP

- Maritime

Bac pro

- Conduite et gestion des entreprises maritimes commerce/plaisance professionnelle options voile ; yacht
- Polyvalent navigant pont/machine

SAINTE-LUCE 97228

SEP du lycée adventiste RAMA

Monésie
Tél. 05 96 62 51 93
www.csarama.org
Internat garçons-filles

Bac pro

- Accompagnement, soins et services à la personne option A : à domicile
- Accompagnement, soins et services à la personne option B : en structure

LE MORNE-ROUGE 97260

MFR du Morne Rouge

Rue Jean Jaurès
Tél. 05 96 52 40 14
<http://mfr-martinique.com>
Internat garçons-filles
Langue vivante : anglais

CAP

- Accompagnant éducatif petite enfance

Bac pro

- Services aux personnes et aux territoires

RIVIÈRE-PILOTE 97211

MFR site Rivière-Pilote

Quartier Beauregard
Sucrière Bonne source, Villa Lowensky
Tél. 05 96 74 31 65
Internat garçons-filles

CAP

- Services aux personnes et vente en espace rural

LE LAMENTIN 97232

MFR de l'Espace urbain

Institut martiniquais du sport (IMS)
Quartier Mangot Vulcin
Tél. 05 96 38 38 03

CAP agricole

- Jardinier paysagiste

A LES ÉTABLISSEMENTS DE FORMATION PAR APPRENTISSAGE

DUCOS 97224

AMEP CFA BTP

Quartier Vaudrancourt, BP 111
Tél. 05 96 77 15 88
www.amepcfabtp.fr
Langue vivante : anglais

CAP

- Charpentier bois
- Electricien
- Installateur en froid et conditionnement d'air
- Maçon
- Maintenance de bâtiments de collectivités
- Menuisier fabricant de menuiserie, mobilier et agencement
- Monteur en installations sanitaires
- Peintre-applicateur de revêtements
- Serrurier métallier

Bac pro

- Aménagement et finition du bâtiment
- Métiers de l'électricité et de ses environnements connectés
- Technicien constructeur bois
- Technicien d'études du bâtiment option A : études et économie
- Technicien de maintenance des systèmes énergétiques et climatiques
- Technicien du bâtiment : organisation et réalisation du gros oeuvre

- Technicien en installation des systèmes énergétiques et climatiques

- Technicien menuisier-agenceur
- Travaux publics

FORT-DE-FRANCE 97200

CF2AM (CFA académique de Martinique)

4 rue du Père Delarwade Desrochers
Tél. 05 96 64 83 83
<https://cfa-academie-martinique.com/formations>

CAP

- Réparation entretien des embarcations de plaisance

Bac pro

- Maintenance nautique

LE FRANÇOIS 97211

CFA agricole de la Martinique

Quartier Chopotte
Tél. 05 96 54 32 13
www.educagri.fr/index

CAP agricole

- Jardinier paysagiste
- Métiers de l'agriculture production animale, production végétale : arboriculture, horticulture
- Palefrenier soigneur

BP

- Aménagements paysagers
- Responsable d'entreprise agricole

RIVIÈRE-SALÉE 97215

CFA de la Chambre de métiers et de l'Artisanat

Quartier Laugier
Tél. 05 96 68 09 14
www.cma-martinique.com
Langue vivante : anglais

CAP

- Boulanger
- Coiffure
- Commercialisation et services en hôtel-café-restaurant
- Cuisine
- Équipier polyvalent du commerce
- Esthétique cosmétique parfumerie
- Maintenance des véhicules option A voitures particulières
- Pâtissier
- Production et service en restaurations (rapide, collective, cafétéria)

Bac pro

- Boulanger pâtissier
- Commercialisation et services en restauration
- Cuisine

- Logistique

- Maintenance des véhicules option A voitures particulières
- Métiers de l'accueil
- Métiers du commerce et de la vente option A animation et gestion de l'espace commercial
- Réparation des carrosseries

Mention complémentaire

- Cuisinier en dessert de restaurant
- Employé barman
- Pâtisserie boulangère

BP

- Coiffure
- Esthétique
- Préparateur en pharmacie

BTM

- Pâtisserie

L'APPRENTISSAGE, UN TREMPLIN POUR MON AVENIR PROFESSIONNEL

- Je prépare un diplôme ou un titre professionnel reconnu.
- Je signe un contrat d'apprentissage avec une entreprise.
- Je mets en pratique mes compétences dans l'entreprise.
- J'acquiers une première expérience professionnelle.
- Avec mes revenus, j'obtiens une autonomie financière.

**70% des apprentis
ont un emploi 7 mois
après leur formation**

AVEC L'APPRENTISSAGE
#DÉMARRE TA STORY
apprentissage.gouv.fr

Au CFA,
je peux m'inscrire du
CAP au Master !

**+ de facilités pour embaucher :
des aides de l'Etat, de la CTM et
de l'AGEFIPH pour les entreprises**



**PRÉFET
DE LA
MARTINIQUE**

*Liberté
Égalité
Fraternité*

Direction des entreprises,
de la concurrence,
de la consommation,
du travail et de l'emploi (Dieccte)

Toute l'offre de formation des 13 CFA
sur : www.seformerenmartinique.mq

CHOISIR LA VOIE GÉNÉRALE ET TECHNOLOGIQUE

Objectif : préparer, en 3 ans (2^{de}, 1^{re} et terminale), un bac général ou un bac technologique pour accéder aux formations de l'enseignement supérieur.

● EN CLASSE DE 2^{DE} : SE DÉTERMINER

La classe de 2^{de} générale et technologique doit vous permettre de consolider et d'élargir vos connaissances et vous préparer à déterminer vos choix pour une orientation en cycle terminal, soit général, soit technologique.

L'emploi du temps comprend 10 enseignements communs à tous les élèves pour acquérir une culture générale et des méthodes de travail. Les élèves peuvent aussi choisir un ou deux enseignements optionnels (un enseignement général et un enseignement technologique) en fin de 3^e.

Accompagnement personnalisé

- Un test de positionnement en français et en mathématiques a lieu en début d'année.

- Les élèves bénéficient d'un accompagnement personnalisé tout au long de l'année (maîtrise de l'expression écrite et orale), notamment en fonction des résultats du test.

- Un accompagnement au choix de l'orientation aide l'élève dans la construction de ses choix pour l'avenir, en particulier son choix pour la classe de 1^{re} (54 heures annuelles, à titre indicatif, selon les besoins des élèves et les modalités mises en place dans l'établissement).

À noter : en classe de 2^{de}, l'option spécifique de culture et pratique artistique permet de renforcer sa formation artistique tout en affinant progressivement un choix d'orientation en série S2TMD (sciences et techniques du théâtre, de la musique et de la danse).

L'accès en série STHR (sciences et technologies de l'hôtellerie et de la restauration) peut se faire dès le niveau 2^{de} via la 2^{de} STHR (lire p. 25).

INFO +

Les stages passerelles

Les élèves volontaires peuvent bénéficier de stages passerelles afin de pouvoir changer d'orientation.

Se renseigner auprès du professeur principal ou du psychologue de l'Éducation nationale.

Tutorat

En collaboration avec le psychologue de l'Éducation nationale et votre professeur principal, un tuteur (enseignant, enseignant documentaliste ou conseiller principal d'éducation) peut vous accompagner, de la 2^{de} à la terminale, pour vous conseiller et vous guider dans votre parcours de formation et d'orientation.

Stage de mise à niveau

Sur recommandation du conseil de classe, des stages de mise à niveau peuvent vous être proposés au cours de l'année scolaire ou pendant les vacances. Ils vous permettront de consolider vos compétences et d'améliorer vos méthodes de travail.

● EN CLASSES DE 1^{RE} ET DE TERMINALE

L'organisation du cycle terminal en lycée général et technologique prépare au baccalauréat.

La voie générale

Elle offre trois types d'enseignements :

- des enseignements communs ;
- des enseignements de spécialité choisis par l'élève (trois en 1^{re} et deux en terminale) ;
- un temps d'aide à l'orientation tout au long du lycée pour préparer les choix de parcours et, à terme, l'entrée dans l'enseignement supérieur.

Les élèves peuvent aussi choisir parmi des enseignements optionnels (lire p. 26-27).

La voie technologique

Elle propose huit séries. L'accès aux séries S2TMD, ST2S, STD2A, STHR, STI2D, STL et STMG est ouvert aux élèves de la classe de 2^{de} générale et technologique ainsi qu'aux élèves ayant suivi la classe de 2^{de} à régime spécifique conduisant au baccalauréat technologique STHR. Cet accès est possible quels que soient les enseignements suivis en classe de 2^{de}.

Toutes les séries bénéficient d'enseignements communs et d'enseignements de spécialité propres à la série choisie. Les élèves peuvent aussi choisir parmi des enseignements optionnels (lire p. 28-29).

POUR TOUS LES ÉLÈVES DE 2^{DE} ACCOMPAGNEMENT À L'ORIENTATION

Les trois axes :

- découvrir le monde professionnel et s'y repérer ;
- connaître les formations de l'enseignement supérieur et leurs débouchés ;
- élaborer son projet d'orientation.

L'accompagnement au choix d'orientation (le volume horaire de 54 heures donné à titre indicatif peut varier selon les besoins des élèves et les modalités pratiques mises en place dans l'établissement).

Évaluation des langues et l'ouverture européenne et internationale

Chaque élève étudie au minimum deux langues vivantes.

Les compétences écrites et orales des deux langues obligatoires seront évaluées au baccalauréat selon les standards européens dans le cadre d'un contrôle continu. Parallèlement, la logique de certification a vocation à se développer auprès des élèves qui suivent des cursus à dimension internationale (sections internationales, sections européennes...).

À compter de la session 2021, une attestation de langues vivantes est délivrée à tous les candidats au baccalauréat général ou technologique.

LA 2^{DE} GÉNÉRALE ET TECHNOLOGIQUE

Cette 1^{re} année de lycée va vous permettre de consolider une culture générale commune, d'approfondir vos connaissances et vos compétences, et de découvrir de nouvelles disciplines dans la perspective de l'enseignement supérieur.

● 10 ENSEIGNEMENTS COMMUNS

Éducation physique et sportive

L'EPS offre une pratique adaptée et diversifiée d'activités physiques, sportives et artistiques, par exemple : course, natation, gymnastique, sports collectifs, danse. L'objectif est de développer sa motricité et d'entretenir sa santé.

Enseignement moral et civique

Cet enseignement prépare à l'exercice de la citoyenneté et contribue à la transmission des valeurs de la République à tous les élèves. Chaque classe aborde une thématique principale : la classe de 2^{de} étudie la liberté, la classe de 1^{re} la société et la classe terminale la démocratie.

Français

Quatre grands genres littéraires (roman, théâtre, poésie, écrits d'argumentation) sont étudiés à différents moments de l'histoire littéraire (entre le Moyen Âge et le XXI^e siècle) au travers de groupements de textes et d'œuvres complètes. En vue des épreuves du baccalauréat, la pratique du commentaire de texte (écrit et oral) et de la dissertation est abordée.

Histoire-géographie

L'histoire des Européens est replacée dans celle du monde, de l'Antiquité au milieu du XIX^e siècle. En géographie, le programme est centré sur les notions d'environnement, de développement et de mobilité à travers les grands équilibres et les défis d'un monde en transition.

Langues vivantes étrangères et régionales

L'objectif des LVA et LVB est de développer des compétences de communication : compréhension de la langue à partir de supports variés, expression orale,

● LES SÉRIES DE LA VOIE TECHNOLOGIQUE

Sciences et techniques du théâtre, de la musique et de la danse (S2TMD)

Ce bac s'adresse aux élèves comédiens, danseurs ou instrumentistes qui souhaitent consacrer beaucoup de temps à leurs pratiques artistiques. Les élèves doivent s'inscrire, en parallèle, dans un conservatoire. Motivation et capacités physiques sont de rigueur.

Sciences et technologies de la santé et du social (ST2S)

Pour les élèves intéressés par les relations humaines et le travail dans le domaine social ou paramédical.

Sciences et technologies de l'agronomie et du vivant (STAV)

Pour les élèves des lycées agricoles attirés par la biologie, l'agriculture et l'environnement.

Sciences et technologies du design et des arts appliqués (STD2A)

Pour les élèves attirés par les applications de l'art (mode, design...), la conception et la réalisation d'objets ou d'espaces.

expression écrite et découverte de la culture des sociétés dont on étudie la langue.

Mathématiques

Le programme s'organise en cinq parties : nombres et calculs ; fonctions ; géométrie ; statistiques et probabilités ; algorithmique et programmation. Les activités mathématiques sont diversifiées : chercher, expérimenter, en particulier à l'aide d'outils logiciels ; appliquer des techniques et mettre en œuvre des algorithmes ; raisonner, démontrer ; expliquer oralement une démarche, communiquer un résultat, à l'oral ou par écrit.

Physique-chimie

Quatre thèmes centraux : constitution et transformations de la matière ; mouvement et interactions ; ondes et signaux ; l'énergie. Une place importante est donnée à la pratique expérimentale et à l'activité de modélisation.

Sciences de la vie et de la Terre

Les trois thématiques de la SVT (la Terre, la vie et l'évolution du vivant ; les enjeux planétaires contemporains ; le corps humain et la santé) traitent des grands problèmes auxquels l'humanité se trouve aujourd'hui confrontée. C'est l'occasion de travailler les méthodes expérimentales des sciences.

Sciences économiques et sociales

Découvrir les notions, les méthodes spécifiques aux sciences économiques (notion de marché), la sociologie (processus de socialisation) et les sciences politiques à partir de quelques grandes problématiques contemporaines.

Sciences numériques et technologie

Cet enseignement étudie les principales composantes du numérique (programmation) et de la technologie (objets connectés) pour comprendre les enjeux fondamentaux et les problématiques actuelles.

Sciences et technologies de l'hôtellerie et de la restauration (STHR)

Pour les élèves intéressés par l'hôtellerie et la restauration.

Sciences et technologies de l'industrie et du développement durable (STI2D)

Pour les élèves qui veulent comprendre le fonctionnement des systèmes techniques de l'industrie ou du quotidien, et qui veulent concevoir de nouveaux produits.

Sciences et technologies de laboratoire (STL)

Pour les élèves s'intéressant aux manipulations en laboratoire et à l'étude des produits de la santé, de l'environnement, des bio-industries, des industries de la chimie...

Sciences et technologies du management et de la gestion (STMG)

Pour les élèves intéressés par le fonctionnement des organisations et leur gestion, les ressources humaines et communication.

LA 2^{DE} GÉNÉRALE ET TECHNOLOGIQUE

LISTE ET VOLUMES HORAIRES DES ENSEIGNEMENTS

● ENSEIGNEMENTS COMMUNS	HORAIRE ÉLÈVE
Français	4 h
Histoire-géographie	3 h
LVA et LVB (langue vivante étrangère pour la LVA, étrangère ou régionale pour la LVB)	5 h 30
Sciences économiques et sociales	1 h 30
Mathématiques	4 h
Physique-chimie	3 h
Sciences de la vie et de la Terre	1 h 30
Éducation physique et sportive	2 h
Enseignement moral et civique	18 h annuelles
Sciences numériques et technologies	1 h 30
● ENSEIGNEMENTS OPTIONNELS	HORAIRE ÉLÈVE
1 ENSEIGNEMENT GÉNÉRAL AU CHOIX PARI :	
Langues et cultures de l'Antiquité : latin ^(a)	3 h
Langues et cultures de l'Antiquité : grec ^(a)	3 h
Langue vivante C étrangère ou régionale	3 h
Langue des signes française	3 h
Arts (au choix parmi : arts plastiques/cinéma-audiovisuel/histoire des arts/danse/musique/théâtre)	3 h
Éducation physique et sportive	3 h
Arts du cirque	6 h
Écologie-agronomie-territoires-développement durable*	3 h
1 ENSEIGNEMENT TECHNOLOGIQUE AU CHOIX PARI :	
Management et gestion	1 h 30
Santé et social	1 h 30
Biotechnologies	1 h 30
Sciences et laboratoire	1 h 30
Sciences de l'ingénieur	1 h 30
Création et innovation technologiques	1 h 30
Création et culture - design	6 h
Culture et pratique de la danse, de la musique ou du théâtre ^(b)	6 h
Atelier artistique	72 h annuelles
ENSEIGNEMENTS DANS LES LYCÉES D'ENSEIGNEMENT GÉNÉRAL ET TECHNOLOGIQUE AGRICOLE	
Hippologie et équitation ou autres pratiques sportives	3 h
Pratiques sociales et culturelles	3 h
Pratiques professionnelles	3 h

(a) Les enseignements optionnels de LCA latin et grec peuvent être choisis en plus des enseignements optionnels suivis par ailleurs.

(b) Enseignements pouvant être suivis par les élèves inscrits au sein d'un établissement d'enseignement artistique classé ou reconnu par l'État et sous réserve d'une convention signée entre l'établissement où est scolarisé l'élève et l'établissement d'enseignement artistique.

* En jaune, les enseignements et volumes horaires dans les lycées d'enseignement agricole.

LES LANGUES VIVANTES A ET B

LVA

Allemand

◆ Fort-de-France - Lycée Bellevue

Anglais

Tous les établissements.

Espagnol

■ Fort-de-France - Lycée de l'AMEP
◆ Le Lorrain - Lycée Joseph Pernock

LVB

Allemand

◆ Fort-de-France - Lycée Bellevue
◆ Fort-de-France - Lycée Saint-Joseph de Cluny

■ Fort-de-France - Lycée séminaire-collège Sainte Marie

◆ Fort-de-France - Lycée Victor Schoelcher
◆ Le Lamentin - Lycée Acajou II

Anglais

Nombreux établissements.

Espagnol

◆ Bellefontaine - Lycée Nord Caraïbe
◆ Ducos - Lycée Centre - Sud
◆ Ducos - Lycée d'enseignement général et technologique agricole Croix Rivail
◆ Fort-de-France - Lycée Bellevue
■ Fort-de-France - Lycée de l'AMEP
■ Fort-de-France - Lycée de l'Union

◆ Fort-de-France - Lycée Joseph Gaillard

■ Fort-de-France - Lycée Saint-Joseph de Cluny

■ Fort-de-France - Lycée séminaire-collège Sainte Marie

◆ Fort-de-France - Lycée Victor Schoelcher

◆ La Trinité - Lycée Frantz Fanon

◆ Le François - Lycée La Jetée

◆ Le Lamentin - Lycée Acajou II

◆ Le Lamentin - Lycée Acajou 1

◆ Le Lorrain - Lycée Joseph Pernock

◆ Le Marin - Lycée Montgérald

◆ Rivière-Salée - Lycée Joseph Zobel

■ Sainte-Luce - Lycée Adventiste Rama

◆ Sainte-Marie - Lycée Nord Atlantique

◆ Saint-Pierre - Lycée Victor Anicet

Portugais

◆ Fort-de-France - Lycée Bellevue

◆ Fort-de-France - Lycée Victor Schoelcher

◆ Le Lorrain - Lycée Joseph Pernock

◆ Rivière-Salée - Lycée Joseph Zobel

◆ Sainte-Marie - Lycée Nord Atlantique

◆ enseignement public (voie scolaire)
■ enseignement privé (voie scolaire)
A apprentissage

LES ENSEIGNEMENTS OPTIONNELS EN CLASSE DE 2^{DE}

Langue vivante C Allemand

- ◆ Fort-de-France - Lycée Victor Schoelcher
- ◆ Le Lamentin - Lycée Acajou II

Créole

- Fort-de-France - Lycée de l'AMEP
- ◆ Fort-de-France - Lycée Victor Schoelcher
- ◆ Le François - Lycée La Jetée
- ◆ Le Lamentin - Lycée Acajou II
- ◆ Le Lorrain - Lycée Joseph Pernock
- ◆ Le Marin - Lycée Montgérald
- ◆ Rivière-Salée - Lycée Joseph Zobel
- ◆ Sainte-Marie - Lycée Nord Atlantique

Portugais

- ◆ Bellefontaine - Lycée Nord Caraïbe
- Fort-de-France - Lycée de l'AMEP
- Fort-de-France - Lycée de l'Union
- Fort-de-France - Lycée Saint-Joseph de Cluny
- ◆ Fort-de-France - Lycée Victor Schoelcher
- ◆ La Trinité - Lycée Frantz Fanon
- ◆ Le Lamentin - Lycée Acajou I
- ◆ Le Marin - Lycée Montgérald
- ◆ Rivière-Salée - Lycée Joseph Zobel
- ◆ Sainte-Marie - Lycée Nord Atlantique

Arts : arts plastiques

- ◆ Bellefontaine - Lycée Nord Caraïbe
- ◆ Ducos - Lycée Centre - Sud
- ◆ Fort-de-France - Lycée Bellevue
- Fort-de-France - Lycée de l'Union
- ◆ La Trinité - Lycée Frantz Fanon
- ◆ Le François - Lycée La Jetée
- ◆ Saint-Pierre - Lycée Victor Anicet

Arts : cinéma - audiovisuel

- ◆ Fort-de-France - Lycée Bellevue

Arts : histoire des arts

- ◆ Le Lamentin - Lycée Acajou I

Arts : musique

- ◆ Ducos - Lycée Centre - Sud
- ◆ Fort-de-France - Lycée Bellevue
- ◆ La Trinité - Lycée Frantz Fanon
- ◆ Le Lamentin - Lycée Acajou I

Arts : théâtre

- ◆ Ducos - Lycée Centre - Sud
- ◆ Fort-de-France - Lycée Victor Schoelcher

Biotechnologies

- ◆ Fort-de-France - Lycée Bellevue
- ◆ Le Lorrain - Lycée Joseph Pernock

Création et culture-design

- ◆ Saint-Pierre - Lycée Victor Anicet

Création et innovation technologiques

- Fort-de-France - Lycée de l'AMEP
- ◆ Fort-de-France - Lycée Joseph Gaillard
- Fort-de-France - Lycée séminaire-collège Sainte Marie
- ◆ La Trinité - Lycée Frantz Fanon
- ◆ Le Lamentin - Lycée Acajou II
- ◆ Le Lorrain - Lycée Joseph Pernock
- ◆ Rivière-Salée - Lycée Joseph Zobel

Écologie, agronomie, territoires, développement durable

- ◆ Ducos - Lycée d'enseignement général et technologique agricole Croix-Rivail

Éducation physique et sportive

- ◆ Bellefontaine - Lycée Nord Caraïbe
- ◆ Ducos - Lycée Centre - Sud
- ◆ Fort-de-France - Lycée Bellevue
- ◆ Fort-de-France - Lycée Joseph Gaillard
- Fort-de-France - Lycée séminaire-collège Sainte Marie
- ◆ Le François - Lycée La Jetée
- ◆ Le Lamentin - Lycée Acajou I
- ◆ Le Lamentin - Lycée Acajou II
- ◆ Le Marin - Lycée Montgérald
- ◆ Rivière-Salée - Lycée Joseph Zobel
- ◆ Sainte-Marie - Lycée Nord Atlantique
- ◆ Saint-Pierre - Lycée Victor Anicet

Langues et cultures de l'Antiquité : latin

- ◆ Ducos - Lycée Centre - Sud
- ◆ Fort-de-France - Lycée Bellevue
- Fort-de-France - Lycée de l'AMEP
- Fort-de-France - Lycée Saint-Joseph de Cluny
- Fort-de-France - Lycée séminaire-collège Sainte Marie
- ◆ Fort-de-France - Lycée Victor Schoelcher
- ◆ La Trinité - Lycée Frantz Fanon
- ◆ Le François - Lycée La Jetée

Management et gestion

- ◆ Ducos - Lycée Centre - Sud
- Fort-de-France - Lycée de l'AMEP
- ◆ Fort-de-France - Lycée Joseph Gaillard
- Fort-de-France - Lycée Saint-Joseph de Cluny

- ◆ La Trinité - Lycée Frantz Fanon
- ◆ Le François - Lycée La Jetée
- ◆ Le Lamentin - Lycée Acajou I
- ◆ Le Lorrain - Lycée Joseph Pernock
- Sainte-Luce - Lycée Adventiste Rama
- ◆ Saint-Pierre - Lycée Victor Anicet

Santé et social

- ◆ Fort-de-France - Lycée Bellevue
- ◆ Fort-de-France - Lycée Joseph Gaillard
- ◆ La Trinité - Lycée Frantz Fanon
- ◆ Le Marin - Lycée Montgérald
- Sainte-Luce - Lycée Adventiste Rama

Sciences de l'ingénieur

- ◆ Fort-de-France - Lycée Joseph Gaillard
- ◆ La Trinité - Lycée Frantz Fanon
- ◆ Le Lamentin - Lycée Acajou II
- ◆ Le Lorrain - Lycée Joseph Pernock
- ◆ Rivière-Salée - Lycée Joseph Zobel

Sciences et laboratoire

- ◆ Ducos - Lycée Centre - Sud
- ◆ Fort-de-France - Lycée Joseph Gaillard
- Fort-de-France - Lycée Saint-Joseph de Cluny
- Fort-de-France - Lycée séminaire-collège Sainte Marie
- ◆ Fort-de-France - Lycée Victor Schoelcher
- ◆ Le Lamentin - Lycée Acajou II
- ◆ Le Lorrain - Lycée Joseph Pernock
- ◆ Rivière-Salée - Lycée Joseph Zobel
- Sainte-Luce - Lycée Adventiste Rama

LA 2^{DE} STHR

LISTE ET VOLUMES HORAIRES DES ENSEIGNEMENTS

● ENSEIGNEMENTS COMMUNS	HORAIRE ÉLÈVE
Mathématiques	3 h
Français	4 h
Histoire-géographie	3 h
LVA et LVB (langue vivante étrangère dont obligatoirement l'anglais)	5 h
Éducation physique et sportive	2 h
Sciences	3 h
Enseignement moral et civique	18 h annuelles
Économie et gestion hôtelière	2 h
Sciences et technologies des services	4 h
Sciences et technologies culinaires	4 h
Stages d'initiation ou d'application en milieu professionnel	4 semaines
Heure de vie de classe	
● ENSEIGNEMENTS OPTIONNELS : 2 AU PLUS PARI MI LES SUIVANTS	HORAIRE ÉLÈVE
Langue vivante C étrangère ou régionale	3 h
Langue des signes française	3 h
Arts (arts plastiques/cinéma-audiovisuel)/histoire des arts/danse/musique/théâtre)	3 h
Éducation physique et sportive	3 h

LA 2^{DE} SPÉCIFIQUE

Sciences et technologies de l'hôtellerie et de la restauration

- ◆ Bellefontaine - Lycée Nord Caraïbe

LA VOIE GÉNÉRALE (1^{RE} ET TERMINALE)

Ce cycle de 2 ans a pour objectif de vous préparer à l'obtention du baccalauréat général et à votre poursuite d'études dans l'enseignement supérieur.

LISTE ET VOLUMES HORAIRES DES ENSEIGNEMENTS

● ENSEIGNEMENTS COMMUNS	1 ^{RE}	TERMINALE
Français	4 h	-
Philosophie	-	4 h
Histoire-géographie	3 h	3 h
LVA et LVB (langue vivante étrangère pour la LVA, étrangère ou régionale pour la LVB)	4 h 30	4 h
Éducation physique et sportive	2 h	2 h
Enseignement scientifique	2 h	2 h
Enseignement moral et civique	18 h annuelles	18 h annuelles
● ENSEIGNEMENTS DE SPÉCIALITÉ	1 ^{RE} 3 AU CHOIX	TERMINALE 2 AU CHOIX
Arts (au choix parmi : arts plastiques/cinéma-audiovisuel/danse/histoire des arts/musique/théâtre/arts du cirque) ^(a)	4 h	6 h
Biologie-écologie*	4 h	6 h
Éducation physique, pratiques et cultures sportives (ouverture 2021 à titre expérimental)	4 h	6 h
Histoire-géographie, géopolitique et sciences politiques	4 h	6 h
Humanités, littérature et philosophie	4 h	6 h
Langues, littératures et cultures étrangères et régionales (langue suivie en LVA, LVB ou LVC)	4 h	6 h
Littérature et langues et cultures de l'Antiquité	4 h	6 h
Mathématiques	4 h	6 h
Numérique et sciences informatiques	4 h	6 h
Physique-chimie	4 h	6 h
Sciences de la vie et de la Terre	4 h	6 h
Sciences de l'ingénieur (complété de 2 h de sciences physiques en terminale)	4 h	6 h
Sciences économiques et sociales	4 h	6 h
● ENSEIGNEMENTS OPTIONNELS	1 ^{RE}	TERMINALE
A) 1 ENSEIGNEMENT PARI :		
Mathématiques complémentaires (pour les élèves ne choisissant pas en terminale la spécialité mathématiques)	-	3 h
Mathématiques expertes (pour les élèves choisissant en terminale la spécialité mathématiques)	-	3 h
Droit et grands enjeux du monde contemporain	-	3 h
B) 1 ENSEIGNEMENT PARI :		
LVC (langue vivante étrangère ou régionale)	3 h	3 h
Langue des signes française	3 h	3 h
Langues et cultures de l'Antiquité : latin ^(b)	3 h	3 h
Langues et cultures de l'Antiquité : grec ^(b)	3 h	3 h
Éducation physique et sportive	3 h	3 h
Arts (au choix parmi arts plastiques/cinéma-audiovisuel/danse/histoire des arts/musique/théâtre)	3 h	3 h
ENSEIGNEMENTS DANS LES LYCÉES D'ENSEIGNEMENT AGRICOLE		
Agronomie-économie-territoires	3 h	3 h
Hippologie et équitation	3 h	3 h
Pratiques sociales et culturelles	3 h	3 h
Pratiques professionnelles	3 h	3 h

(a) Les arts du cirque ne peuvent être choisis qu'en enseignement de spécialité.

(b) Les enseignements optionnels de LCA latin et grec peuvent être choisis en plus des enseignements optionnels suivis par ailleurs.

* En jaune, les enseignements et volumes horaires dans les lycées d'enseignement agricole.

LA VOIE TECHNOLOGIQUE (1^{RE} ET TERMINALE)

Cette voie vous prépare au baccalauréat technologique et à la poursuite d'études en 2 ou 3 ans après le bac, voire au-delà.

LISTE ET VOLUMES HORAIRES DES ENSEIGNEMENTS

● ENSEIGNEMENTS COMMUNS		1 ^{RE}	TERMINALE
Français		3 h - 3 h 30*	-
Philosophie		-	2 h
Histoire-géographie		1 h 30	1 h 30
Enseignement moral et civique		18 h annuelles 0 h 30*	18 h annuelles 0 h 30
Langue vivante A étrangère et langue vivante B étrangère ou régionale + enseignement technologique en langue vivante A (ETLV)		4 h (dont 1 h d'ETLV) - 3 h 30*	4 h (dont 1 h d'ETLV) - 3 h 30*
Éducation physique et sportive		2 h	2 h
Mathématiques		3 h	3 h
Éducation socioculturelle*		1 h	1 h
Technologies de l'informatique et du multimédia*		0 h 30	0 h 30
Pluridisciplinarité		155 h annuelles	155 h annuelles
SÉRIES	● ENSEIGNEMENTS DE SPÉCIALITÉ	1 ^{RE}	TERMINALE
S2TMD	Économie, droit et environnement du spectacle vivant	3 h	-
	Culture et sciences chorégraphiques/musicales/théâtrales	5 h 30	7 h
	Pratique chorégraphique/musicale/théâtrale	5 h 30	7 h
ST2S	Physique-chimie pour la santé	3 h	-
	Biologie et physiopathologie humaines	5 h	-
	Chimie, biologie et physiopathologie humaines	-	8 h
	Sciences et techniques sanitaires et sociales	7 h	8 h
STAV*	Gestion des ressources et de l'alimentation	6 h 45	6 h 45
	Territoires et sociétés	2 h 30	-
	Technologie	3 h	-
	Territoires et technologie	-	4 h 30
STD2A	Physique-chimie	2 h	-
	Outils et langages numériques	2 h	-
	Design et métiers d'art	14 h	-
	Analyse et méthodes en design	-	9 h
	Conception et création en design et métiers d'art	-	9 h
STHR	Enseignement scientifique alimentation-environnement (ESAE)	3 h	-
	Sciences et technologies culinaires et des services	10 h	-
	Sciences et technologies culinaires et des services - enseignement scientifique alimentation-environnement (ESAE)	-	13 h
	Économie-gestion hôtelière	5 h	5 h
STI2D	Innovation technologique	3 h	-
	Ingénierie et développement durable (I2D)	9 h	-
	Ingénierie, innovation et développement durable (2I2D) avec 1 enseignement spécifique parmi : architecture et construction ; énergies et environnement ; innovation technologique et écoconception ; systèmes d'information et numérique	-	12 h
	Physique-chimie et mathématiques	6 h	6 h
STL	Physique-chimie et mathématiques	5 h	5 h
	Biochimie-biologie	4 h	-
	Biotechnologie ou sciences physiques et chimiques en laboratoire	9 h	-
	Biochimie-biologie-biotechnologie ou sciences physiques et chimiques en laboratoire	-	13 h
STMG	Sciences de gestion et numérique	7 h	-
	Management	4 h	-
	Management, sciences de gestion et numérique avec 1 enseignement spécifique parmi : gestion et finance ; mercatique (marketing) ; ressources humaines et communication ; systèmes d'information de gestion	-	10 h
	Droit et économie	4 h	6 h

● ENSEIGNEMENTS OPTIONNELS	1 ^{RE}	TERMINALE
Arts (arts plastiques/cinéma-audiovisuel/danse/histoire des arts/musique/théâtre)	3 h	3 h
Éducation physique et sportive	3 h	3 h
Langue vivante C étrangère ou régionale (uniquement pour la série STHR)	3 h	3 h
Langue des signes française	3 h	3 h
Atelier artistique	72 h annuelles	72 h annuelles
LVC (langue vivante étrangère ou régionale ou langue des signes) / Pratiques physiques et sportives / Hippologie et équitation / Pratiques sociales et culturelles / Pratiques professionnelles*	3 h	3 h

* En jaune, les enseignements et volumes horaires dans les lycées d'enseignement agricole.

LES BACS TECHNOLOGIQUES ET LEURS SPÉCIALITÉS

Bac STAV spécialité aménagement

- ◆ **Ducos** - Lycée d'enseignement général et technologique agricole Croix Rivail

Bac STAV spécialité production

- ◆ **Ducos** - Lycée d'enseignement général et technologique agricole Croix Rivail

Bac STD2A

- ◆ **Saint-Pierre** - Lycée Victor Anicet

Bac STHR

- ◆ **Bellefontaine** - Lycée Nord Caraïbe

Bac STI2D - spécialité architecture et construction

- ◆ **Fort-de-France** - Lycée Joseph Gaillard
- ◆ **La Trinité** - Lycée Frantz Fanon
- ◆ **Le Lamentin** - Lycée Acajou II
- ◆ **Rivière-Salée** - Lycée Joseph Zobel

Bac STI2D - spécialité énergies et environnement

- ◆ **Fort-de-France** - Lycée Joseph Gaillard
- ◆ **La Trinité** - Lycée Frantz Fanon
- ◆ **Le Lamentin** - Lycée Acajou II
- ◆ **Rivière-Salée** - Lycée Joseph Zobel

Bac STI2D - spécialité innovation technologique et éco-conception

- ◆ **Fort-de-France** - Lycée Joseph Gaillard
- ◆ **La Trinité** - Lycée Frantz Fanon
- ◆ **Le Lamentin** - Lycée Acajou II
- ◆ **Rivière-Salée** - Lycée Joseph Zobel

Bac STI2D - spécialité systèmes d'information et numérique

- **Fort-de-France** - Lycée de l'AMEP
- ◆ **Fort-de-France** - Lycée Joseph Gaillard
- ◆ **La Trinité** - Lycée Frantz Fanon
- ◆ **Le Lamentin** - Lycée Acajou II
- ◆ **Rivière-Salée** - Lycée Joseph Zobel

Bac STL - spécialité biotechnologies

- ◆ **Fort-de-France** - Lycée Bellevue
- ◆ **Le Lorrain** - Lycée Joseph Pernock

Bac STMG - spécialité gestion et finance

- ◆ **Ducos** - Lycée Centre - Sud
- ◆ **Fort-de-France** - Lycée Bellevue
- **Fort-de-France** - Lycée de l'AMEP
- ◆ **Fort-de-France** - Lycée Joseph Gaillard
- **Fort-de-France** - Lycée Saint-Joseph de Clury

- ◆ **Fort-de-France** - Lycée Victor Schoelcher
- ◆ **La Trinité** - Lycée Frantz Fanon
- ◆ **Le Lamentin** - Lycée Acajou 1
- ◆ **Le Lorrain** - Lycée Joseph Pernock
- ◆ **Le Marin** - Lycée Montgérald
- **Sainte-Luce** - Lycée Adventiste Rama

Bac STMG - spécialité mercatique (marketing)

- ◆ **Ducos** - Lycée Centre - Sud
- ◆ **Fort-de-France** - Lycée Bellevue
- **Fort-de-France** - Lycée de l'AMEP
- ◆ **Fort-de-France** - Lycée Joseph Gaillard
- **Fort-de-France** - Lycée Saint-Joseph de Clury
- ◆ **Fort-de-France** - Lycée Victor Schoelcher
- ◆ **La Trinité** - Lycée Frantz Fanon
- ◆ **Le Lamentin** - Lycée Acajou 1
- ◆ **Le Marin** - Lycée Montgérald

Bac STMG - spécialité ressources humaines et communication

- ◆ **Ducos** - Lycée Centre - Sud
- ◆ **Fort-de-France** - Lycée Bellevue
- **Fort-de-France** - Lycée de l'AMEP
- ◆ **Fort-de-France** - Lycée Joseph Gaillard
- ◆ **Fort-de-France** - Lycée Victor Schoelcher
- ◆ **La Trinité** - Lycée Frantz Fanon

- ◆ **Le François** - Lycée La Jetée
- ◆ **Le Lamentin** - Lycée Acajou 1
- ◆ **Le Lorrain** - Lycée Joseph Pernock
- ◆ **Le Marin** - Lycée Montgérald
- **Sainte-Luce** - Lycée Adventiste Rama

Bac STMG - spécialité systèmes d'information de gestion

- **Fort-de-France** - Lycée de l'AMEP
- ◆ **Fort-de-France** - Lycée Joseph Gaillard
- ◆ **Fort-de-France** - Lycée Victor Schoelcher
- ◆ **Le François** - Lycée La Jetée

Bac ST2S

- ◆ **Fort-de-France** - Lycée Bellevue
- ◆ **Fort-de-France** - Lycée Joseph Gaillard
- ◆ **La Trinité** - Lycée Frantz Fanon
- ◆ **Le Marin** - Lycée Montgérald
- **Sainte-Luce** - Lycée Adventiste Rama

- ◆ enseignement public (voie scolaire)
- enseignement privé (voie scolaire)
- A apprentissage



8 bacs au choix !

Les séries technologiques sont organisées autour de grands domaines

- Théâtre, musique et danse
- Agronomie et vivant
- Design et arts appliqués
- Santé et social
- Hôtellerie et restauration
- Industrie et développement durable
- Management et gestion
- Laboratoire



FILLES OU GARÇONS, il n'y a pas de filières réservées !

VERS LE BACCALAURÉAT

● PRÉSENTATION

Le baccalauréat général repose sur une part d'**épreuves terminales** (60% des points), et sur une part de **contrôle continu** (40%) reposant sur des évaluations communes organisées en 1^{re} et en terminale (30%), ainsi que sur les moyennes annuelles obtenues en 1^{re} et en terminale (10%).

À noter: **L'organisation et le déroulé des épreuves** sont susceptibles d'être modifiés en fonction de l'évolution de la crise sanitaire.

À noter: pour les élèves de situation de handicap, les nouvelles dispositions en vigueur depuis la rentrée 2020 visent à mettre en cohérence les adaptations et aménagements pédagogiques dont dispose l'élève sur le temps scolaire et ceux dont il dispose lors du passage des épreuves (*lire p. 38-39*).

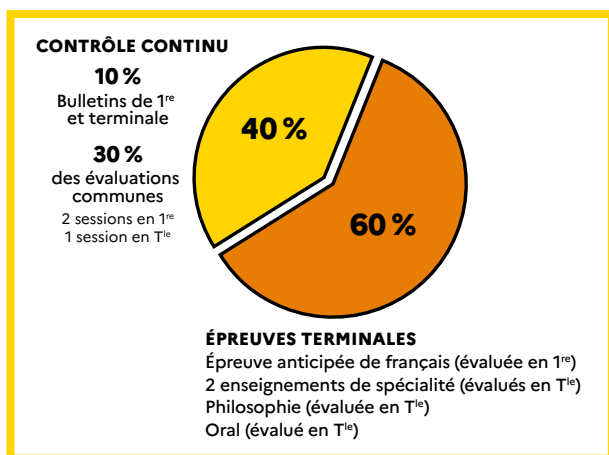
● LE CONTRÔLE CONTINU

Le contrôle continu représente 40% de la note finale (bulletinsscolaires10%etlesévaluationscommunes30%). Les évaluations communes sont des devoirs communs réalisés pendant les heures de cours au 2^e et 3^e trimestres de 1^{re} et au 3^e trimestre de terminale. Ces épreuves sont organisées par les lycées.

En 1^{re}, les évaluations portent sur l'histoire-géographie, les langues vivantes A et B, sur l'enseignement scientifique (voie générale), mathématiques (voie technologique) et sur l'enseignement de spécialité non poursuivi en terminale en fonction la série de bac.

En terminale, L'EPS est évalué en contrôle continu en cours de formation tout au long de l'année.

À noter : Deux enseignements optionnels (coef. 3) comptent pour la note finale sauf si l'élève a aussi choisi LCA, il bénéficie alors d'un bonus LCA et sa note s'ajoute à la somme des points qu'il a obtenus à l'examen.



BAC GÉNÉRAL

LISTE ET COEFFICIENTS DES ÉVALUATIONS

● ÉPREUVES COMMUNES DE CONTRÔLE CONTINU	COEFFICIENT
Histoire-géographie	Coef. 5 pour chaque épreuve, soit 30 (affecté à la moyenne des notes obtenues)
LVA (langue vivante étrangère)	
LVB (langue vivante étrangère ou régionale)	
Enseignement scientifique	
Éducation physique et sportive	
Enseignement de spécialité suivi en classe de 1 ^{re}	
La moyenne des moyennes annuelles des enseignements de 1 ^{re} et de terminale inscrites dans le livret scolaire (coef. 10)	
● ÉPREUVES TERMINALES	COEFFICIENT
ÉPREUVES ANTICIPÉES (EN 1^{RE})	
Français écrit (4 h)	5
Français oral (20/30 min de préparation)	5
ÉPREUVES FINALES (EN TERMINALE)	
Philosophie (4 h)	8
Grand oral (20/30 min de préparation)	10
2 enseignements de spécialité	16 x 2
TOTAL	100

BAC TECHNOLOGIQUE

LISTE ET COEFFICIENTS DES ÉVALUATIONS

● ÉPREUVES COMMUNES DE CONTRÔLE CONTINU	COEFFICIENT
Histoire-géographie	Coef. 5 pour chaque épreuve, soit 30 (affecté à la moyenne des notes obtenues)
LVA (langue vivante étrangère) / ETLVA (épreuve technologique en langue vivante étrangère)	
LVB (langue vivante étrangère ou régionale)	
Mathématiques	
Éducation physique et sportive	
Enseignements de spécialité suivis en classe de 1 ^{re}	
La moyenne des moyennes annuelles des enseignements de 1 ^{re} et de terminale inscrites dans le livret scolaire (coef. 10)	
● ÉPREUVES TERMINALES	COEFFICIENT
ÉPREUVES ANTICIPÉES (EN 1^{RE})	
Français écrit (4 h)	5
Français oral (20/30 min de préparation)	5
ÉPREUVES FINALES (EN TERMINALE)	
Philosophie (4 h)	4
Grand oral (20/30 min de préparation)	14
2 enseignements de spécialité	16 x 2
TOTAL	100

LES ÉTABLISSEMENTS ET LEURS FORMATIONS PAR BASSINS

Vous trouverez ci-dessous la liste des établissements préparant au bac général et aux bacs technologiques (avec leurs spécialités). Les établissements sont classés par bassins, puis par villes présentées par ordre alphabétique.

◆ LES LYCÉES PUBLICS

BASSIN NORD ATLANTIQUE

LA TRINITÉ 97220

Lycée Frantz Fanon

Quartier Beauséjour
Tél. 05 96 58 21 96
<http://etabs.ac-martinique.fr/lgtfrantz-fanon/>

Internat garçons-filles

Diplôme préparé

- Bac général, spécialités proposées :
- Arts : arts plastiques • Histoire-géographie, géopolitique et sciences politiques • Humanités, littérature et philosophie • Langues, littératures et cultures étrangères • Mathématiques • Numérique et sciences informatiques • Physique-chimie • Sciences de la vie et de la Terre • Sciences de l'ingénieur • Sciences économiques et sociales
- Bac STI2D spécialité architecture et construction
- Bac STI2D spécialité énergies et environnement
- Bac STI2D spécialité innovation technologique et éco-conception
- Bac STI2D spécialité systèmes d'information et numérique
- Bac STMG spécialité gestion et finance
- Bac STMG spécialité mercatique (marketing)
- Bac STMG spécialité ressources humaines et communication
- Bac ST2S

Langues vivantes

- LVA : anglais
- LVB : espagnol

Enseignements optionnels en 2^{de}

- LVC : portugais
- Langues et cultures de l'Antiquité : latin
- Arts : arts plastiques • Arts : musique • Création et innovation technologiques • Management et gestion • Santé et social • Sciences de l'ingénieur

Section particulière

- Pôle Espoir : surf
- Sections européennes : anglais, espagnol

LE LORRAIN 97214

Lycée Joseph Pernock

Cité scolaire Joseph Pernock
Tél. 05 96 53 42 23
<http://lycee-joseph-pernock.com/>

Diplôme préparé

- Bac général, spécialités proposées :
- Mathématiques • Physique-chimie • Sciences de la vie et de la Terre • Sciences de l'ingénieur
- Bac STL spécialité biotechnologies
- Bac STMG spécialité gestion et finance
- Bac STMG spécialité ressources humaines et communication

Langues vivantes

- LVA : anglais, espagnol
- LVB : anglais, espagnol, portugais

Enseignements optionnels en 2^{de}

- LVC : créole
- Biotechnologies | Création et innovation technologiques | Management et gestion | Sciences de l'ingénieur | Sciences et laboratoire

SAINTE-MARIE 97230

Lycée Nord Atlantique

Boulevard de la Voie Lactée
Tél. 05 96 69 01 21
http://site.ac-martinique.fr/Lycée_polyvalentnordatlantique/

Diplôme préparé

- Bac général, spécialités proposées :
- Histoire-géographie, géopolitique et sciences politiques • Humanités, littérature et philosophie • Langues, littératures et cultures étrangères • Mathématiques • Physique-chimie • Sciences de la vie et de la Terre • Sciences économiques et sociales

Langues vivantes

- LVA : anglais
- LVB : espagnol, portugais

Enseignements optionnels en 2^{de}

- LVC : créole, portugais
- Éducation physique et sportive

Section particulière

- Section européenne : anglais

BASSIN CENTRE NORD CARAÏBE

BELLEFONTAINE 97222

Lycée Nord Caraïbe

Quartier Cheval Blanc
Tél. 05 96 55 44 34
www.lyceenordcaraibe.com/
Internat garçons-filles

Diplôme préparé

- Bac général, spécialités proposées :
- Histoire-géographie, géopolitique et sciences politiques • Humanités, littérature et philosophie • Langues, littératures et cultures étrangères • Mathématiques • Physique-chimie • Sciences de la vie et de la Terre • Sciences économiques et sociales
- Bac STHR

Langues vivantes

- LVA : anglais
- LVB : espagnol

Enseignements optionnels en 2^{de}

- LVC : portugais
- Arts : arts plastiques • Éducation physique et sportive

Classe de seconde spécifique

- Seconde spécifique du bac STHR
- Sciences et technologies de l'hôtellerie et de la restauration

Section particulière

- Section européenne : anglais
- Pôle Outremer : natation

FORT-DE-FRANCE 97262

Cedex

Lycée Bellevue

Rue M-Thérèse Gertrude, BP 637
Tél. 05 96 61 50 14
www.lgtbellevue.com
Internat filles

Diplôme préparé

- Bac général, spécialités proposées :
- Arts : arts plastiques • Arts : danse • Arts : musique • Histoire-géographie, géopolitique et sciences politiques • Humanités, littérature et philosophie • Langues, littératures et cultures étrangères • Littérature, langues et cultures de l'Antiquité • Mathématiques • Physique-chimie • Sciences de la vie et de la Terre • Sciences économiques et sociales
- Bac STL spécialité biotechnologies
- Bac STMG spécialité gestion et finance
- Bac STMG spécialité mercatique (marketing)
- Bac STMG spécialité ressources humaines et communication
- Bac ST2S

Langues vivantes

- LVA : allemand, anglais
- LVB : allemand, anglais, espagnol, portugais

Enseignements optionnels en 2^{de}

- Langues et cultures de l'Antiquité : latin
- Arts : arts plastiques • Arts : cinéma
- audiovisuel • Arts : musique • Biotechnologies • Éducation physique et sportive • Santé et social

Section particulière

- Sections européennes : anglais, espagnol
- Pôle Outremer : escrime et voile

FORT-DE-FRANCE 97261

Lycée Joseph Gaillard

Rue Marie Thérèse Gertrude, BP 602
Tél. 05 96 61 99 10
<http://josephgaillardweb.fr/>

Diplôme préparé

- Bac général, spécialités proposées :
- Histoire-géographie, géopolitique et sciences politiques • Mathématiques • Numérique et sciences informatiques • Physique-chimie • Sciences de la vie et de la Terre • Sciences de l'ingénieur • Sciences économiques et sociales
- Bac STI2D spécialité architecture et construction
- Bac STI2D spécialité énergies et environnement
- Bac STI2D spécialité innovation technologique et éco-conception
- Bac STI2D spécialité systèmes d'information et numérique
- Bac STMG spécialité gestion et finance
- Bac STMG spécialité mercatique (marketing)
- Bac STMG spécialité ressources humaines et communication
- Bac STMG spécialité systèmes d'information de gestion
- Bac ST2S

Langues vivantes

- LVA : anglais
- LVB : espagnol

Enseignements optionnels en 2^{de}

- Création et innovation technologiques • Éducation physique et sportive • Management et gestion • Santé et social • Sciences de l'ingénieur • Sciences et laboratoire

FORT-DE-FRANCE 97262

Cedex

Lycée Victor Schoelcher

Rue Marie-Thérèse Gertrude, BP 636
Tél. 05 96 71 30 33

www.victor-schoelcher.fr/

Diplôme préparé

- Bac général, spécialités proposées :
Arts : théâtre • Histoire-géographie,
géopolitique et sciences politiques •
Humanités, littérature et philosophie •
Langues, littératures et cultures étrangères
• Mathématiques • Physique-chimie •
Sciences de la vie et de la Terre • Sciences
économiques et sociales
- Bac STMG spécialité gestion et finance
- Bac STMG spécialité mercatique
(marketing)
- Bac STMG spécialité ressources humaines
et communication
- Bac STMG spécialité systèmes d'informa-
tion de gestion

Langues vivantes

- LVA : anglais
- LVB : allemand, anglais, espagnol,
portugais

Enseignements optionnels en 2^{de}

- LVC : allemand, créole, portugais
- Langues et cultures de l'Antiquité : latin
- Arts : théâtre • Sciences et laboratoire

Section particulière

- Sections européennes : anglais, espagnol
(anglais : élèves de 2^{de}, 1^{re} et terminale
et élèves de STMG ; espagnol : élèves de
2^{de}, 1^{re} et terminale)

SAINT-PIERRE 97250

Lycée Victor Anicet

Quartier Saint James, BP 39
Tél. 05 96 78 16 05

<http://lyc-victoranicet.ac-martinique.fr>

Diplôme préparé

- Bac général, spécialités proposées :
Mathématiques • Numérique et sciences
informatiques • Physique-chimie
- Bac STD2A

Langues vivantes

- LVA : anglais
- LVB : espagnol

Enseignements optionnels en 2^{de}

- Arts : arts plastiques | Création et
culture-design | Éducation physique et
sportive | Management et gestion

BASSIN CENTRE SUD

DUCOS 97224

Lycée Centre - Sud

Quartier Vaudrancourt, BP 94

Tél. 05 96 77 35 00

<http://site.ac-martinique.fr/Lycée-polyvalent-centresud/>

Diplôme préparé

- Bac général, spécialités proposées :
Arts : arts plastiques • Histoire-géogra-
phie, géopolitique et sciences politiques
• Humanités, littérature et philosophie •
Langues, littératures et cultures étrangères
• Mathématiques • Physique-chimie •
Sciences de la vie et de la Terre • Sciences
économiques et sociales
- Bac STMG spécialité gestion et finance
- Bac STMG spécialité mercatique
(marketing)
- Bac STMG spécialité ressources humaines
et communication

Langues vivantes

- LVA : anglais
- LVB : espagnol

Enseignements optionnels en 2^{de}

- Langues et cultures de l'Antiquité : latin
- Arts : arts plastiques • Arts : musique • Arts
: théâtre • Éducation physique et sportive
• Management et gestion • Sciences et
laboratoire

Section particulière

- Sections européennes : espagnol

DUCOS 97224

Lycée d'enseignement général et technologique agricole Croix Rivail

Quartier Bois Rouge
Tél. 05 96 51 27 34

www.croix-rivail.educagri.fr

Internat garçons-filles

Diplôme préparé

- Bac général, spécialités proposées :
Biologie-écologie (en lycée agricole)
• Mathématiques • Physique-chimie •
Sciences économiques et sociales
- Bac STAV aménagement, production

Langues vivantes

- LVA : anglais
- LVB : espagnol

Enseignement optionnel en 2^{de}

- Écologie, agronomie, territoires, dévelop-
pement durable

Sections particulières

- Section européenne : anglais (Elèves du
Bac STAV)
- Section sportive : voile

LE FRANÇOIS 97240

Lycée La Jetée

Route de la Jetée Cité scolaire

Tél. 05 96 54 32 26

<http://site.ac-martinique.fr/Lycée-polyvalent-lajetee/>

Internat garçons-filles

Diplôme préparé

- Bac général, spécialités proposées :
Arts : arts plastiques • Histoire-géogra-
phie, géopolitique et sciences politiques
• Humanités, littérature et philosophie •
Langues, littératures et cultures étrangères
• Mathématiques • Physique-chimie •
Sciences de la vie et de la Terre • Sciences
économiques et sociales
- Bac STMG spécialité ressources humaines

et communication

- Bac STMG spécialité systèmes d'informa-
tion de gestion

Langues vivantes

- LVA : anglais
- LVB : espagnol

Enseignements optionnels en 2^{de}

- LVC : créole
- Langues et cultures de l'Antiquité : latin
- Arts : arts plastiques • Éducation physique
et sportive • Management et gestion

Section particulière

- Pôle Outremer : football et hand ball
- Pôle Espoir : hand ball

LE LAMENTIN 97232

Lycée Acajou II

Quartier Acajou

Tél. 05 96 50 64 65

www.acajou2.com/

Internat garçons-filles

Diplôme préparé

- Bac général, spécialités proposées :
Histoire-géographie, géopolitique et
sciences politiques • Humanités, littérature
et philosophie • Langues, littératures et
cultures étrangères • Mathématiques •
Numérique et sciences informatiques •
Physique-chimie • Sciences de la vie et de
la Terre • Sciences de l'ingénieur • Sciences
économiques et sociales
- Bac STI2D spécialité architecture et
construction
- Bac STI2D spécialité énergies et envi-
ronnement
- Bac STI2D spécialité innovation technolo-
gique et éco-conception
- Bac STI2D spécialité systèmes d'informa-
tion et numérique

Langues vivantes

- LVA : anglais
- LVB : allemand, espagnol

Enseignements optionnels en 2^{de}

- LVC : allemand, créole
Création et innovation technologiques •
Éducation physique et sportive • Sciences
de l'ingénieur • Sciences et laboratoire

Section particulière

- Pôle Outremer : basket ball, cyclisme
et judo

- Pôle Espoir : athlétisme

LE LAMENTIN 97285 Cedex

Lycée Acajou 1

Acajou, BP 437

Tél. 05 96 50 05 22

www.acajou1.fr

Diplôme préparé

- Bac général, spécialités proposées :
Arts : histoire des arts • Histoire-géogra-
phie, géopolitique et sciences politiques
• Humanités, littérature et philosophie •
Langues, littératures et cultures étrangères
• Littérature, langues et cultures de l'Anti-
quité • Mathématiques • Physique-chimie •
Sciences de la vie et de la Terre • Sciences
économiques et sociales
- Bac STMG spécialité gestion et finance
- Bac STMG spécialité mercatique
(marketing)
- Bac STMG spécialité ressources humaines
et communication

Langues vivantes

- LVA : anglais
- LVB : espagnol

Enseignements optionnels en 2^{de}

- LVC : portugais
- Langues et cultures de l'Antiquité : latin
- Arts : histoire des arts, musique • Édu-
cation physique et sportive • Management
et gestion

Section particulière

- Section européenne : anglais
- Unité localisée pour l'inclusion scolaire :
troubles du spectre autistique

LE MARIN 97290

Lycée Montgérald

Quartier Diaka Montgérald

Tél. 05 96 74 94 00

<http://cms.ac-martinique.fr/etablissement/igtmontgerald/>

Diplôme préparé

- Bac général, spécialités proposées :
Histoire-géographie, géopolitique et
sciences politiques • Humanités, littérature
et philosophie • Langues, littératures et
cultures étrangères • Mathématiques •
Physique-chimie • Sciences de la vie et de
la Terre • Sciences économiques et sociales
- Bac STMG spécialité gestion et finance
- Bac STMG spécialité mercatique
(marketing)
- Bac STMG spécialité ressources humaines
et communication
- Bac ST2S

Langues vivantes

- LVA : anglais
- LVB : espagnol

Enseignements optionnels en 2^{de}

- LVC : créole, portugais
- Éducation physique et sportive • Santé
et social

RIVIÈRE-SALÉE 97215

Lycée Joseph Zobel

Quartier Thoraille, BP 38

Tél. 05 96 68 25 09

<http://site.ac-martinique.fr/Lycée-polyvalent-zobel/>

Internat garçons-filles

Diplôme préparé

- Bac général, spécialités proposées :
Histoire-géographie, géopolitique et
sciences politiques • Humanités, littérature
et philosophie • Langues, littératures et
cultures étrangères • Mathématiques •
Numérique et sciences informatiques •
Physique-chimie • Sciences de la vie et de
la Terre • Sciences de l'ingénieur • Sciences
économiques et sociales
- Bac STI2D spécialité architecture et
construction
- Bac STI2D spécialité énergies et envi-
ronnement
- Bac STI2D spécialité innovation technolo-
gique et éco-conception
- Bac STI2D spécialité systèmes d'informa-
tion et numérique

Langues vivantes

- LVA : anglais
- LVB : espagnol, portugais

Enseignements optionnels en 2^{de}

- LVC : créole, portugais
- Création et innovation technologiques •
Éducation physique et sportive • Sciences
de l'ingénieur • Sciences et laboratoire

Section particulière

- Section européenne : anglais
- Pôle Outremer : volley ball
- Pôle Espoir : rugby

LES LYCÉES PRIVÉS SOUS CONTRAT

FORT-DE-FRANCE 97204

Cedex
Lycée de l'Association martiniquaise d'éducation populaire (AMEP)

183 route de Redoute, BP 415
Tél. 05 96 79 50 23

www.amep.fr

Diplôme préparé

- Bac général, spécialités proposées : Histoire-géographie, géopolitique et sciences politiques • Langues, littératures et cultures étrangères • Mathématiques • Numérique et sciences informatiques • Physique-chimie • Sciences de la vie et de la Terre • Sciences économiques et sociales

- Bac STI2D spécialité systèmes d'information et numérique
- Bac STMG spécialité gestion et finance
- Bac STMG spécialité mercatique (marketing)
- Bac STMG spécialité ressources humaines et communication
- Bac STMG spécialité systèmes d'information de gestion

Langues vivantes

- LVA : anglais, espagnol
- LVB : anglais, espagnol

Enseignements optionnels en 2^{de}

- LVC : créole, portugais
- Langues et cultures de l'Antiquité : latin
- Création et innovation technologiques • Management et gestion

FORT-DE-FRANCE 97200

Lycée de l'Union

74 rue du Professeur Raymond Garcin

Tél. 05 96 64 35 00

www.lyceedelunion.com

Diplôme préparé

- Bac général, spécialités proposées : Langues, littératures et cultures étrangères • Mathématiques • Numérique et sciences informatiques • Physique-chimie • Sciences de la vie et de la Terre • Sciences économiques et sociales

Langues vivantes

- LVA : anglais
- LVB : espagnol

Enseignements optionnels en 2^{de}

- LVC : portugais
- Arts : arts plastiques

FORT-DE-FRANCE 97200

Lycée Saint-Joseph de Cluny

22 route de Cluny

Tél. 05 96 70 09 99

<http://cms.ac-martinique.fr/etablissement/stjosephdecluny/>

Diplôme préparé

- Bac général, spécialités proposées : Histoire-géographie, géopolitique et sciences politiques • Humanités, littérature et philosophie • Langues, littératures et cultures étrangères • Mathématiques • Physique-chimie • Sciences de la vie et de la Terre • Sciences économiques et sociales

- Bac STMG spécialité gestion et finance

- Bac STMG spécialité mercatique (marketing)

Langues vivantes

- LVA : anglais
- LVB : allemand, espagnol

Enseignements optionnels en 2^{de}

- LVC : portugais
- Langues et cultures de l'Antiquité : latin
- Management et gestion • Sciences et laboratoire

Section particulière

- Section européenne : anglais

FORT-DE-FRANCE 97247

Cedex

Lycée séminaire-collège Sainte Marie

27 rue Martin Luther King, BP 1004

Tél. 05 96 63 22 96

<http://seminairecollege.pagesperso-orange.fr/>

Diplôme préparé

- Bac général, spécialités proposées : Histoire-géographie, géopolitique et sciences politiques • Humanités, littérature et philosophie • Langues, littératures et cultures étrangères • Mathématiques • Physique-chimie • Sciences de la vie et de la Terre • Sciences économiques et sociales

Langues vivantes

- LVA : anglais
- LVB : allemand, espagnol

Enseignements optionnels en 2^{de}

- Langues et cultures de l'Antiquité : latin
- Création et innovation technologiques • Éducation physique et sportive • Sciences et laboratoire

SAINTE-LUCE 97228

Lycée Adventiste Rama

Monésie

Tél. 05 96 62 51 93

www.csarama.org

Internat garçons-filles

Diplôme préparé

- Bac général, spécialités proposées : Histoire-géographie, géopolitique et sciences politiques • Langues, littératures et cultures étrangères • Mathématiques • Physique-chimie • Sciences de la vie et de la Terre • Sciences économiques et sociales
- Bac STMG spécialité gestion et finance
- Bac STMG spécialité ressources humaines et communication
- Bac STS

Langues vivantes

- LVA : anglais
- LVB : espagnol, portugais

Enseignements optionnels en 2^{de}

- Management et gestion • Santé et social • Sciences et laboratoire



CONSTRUISEZ VOS CHOIX DE SPÉCIALITÉS AU LYCÉE

Simulez vos combinaisons de spécialités et découvrez les perspectives de formations et de métiers qui s'offrent à vous.



Vous êtes actuellement en classe de...

Seconde générale et technologique

Première générale

Première technologique

LES SECTIONS SPORTIVES SCOLAIRES, LES SECTIONS LINGUISTIQUES, LE BIA, LES AUTRES FORMATIONS...

LES SECTIONS SPORTIVES SCOLAIRES

Une partie des collèges et lycées (généralistes et technologiques, ou certains lycées professionnels) proposent des sections sportives scolaires dans des disciplines variées.

Grâce à leurs horaires aménagés, elles permettent de suivre une scolarité normale, tout en ayant 3 à 8 heures de pratique sportive en plus des heures d'éducation physique et sportive obligatoires, d'une pratique en club et au sein de l'UNSS (Union nationale du sport scolaire), et des compétitions. La formation sportive, assurée par des professeurs d'éducation physique et sportive, porte sur : la préparation physique ; le perfectionnement technique et tactique ; la connaissance des règles de la discipline et l'arbitrage ; la découverte de la préparation mentale du joueur de haut niveau.

Les pôles sportifs

Le Pôle Outremer accueille des élèves de niveau sportif régional.

Le Pôle Espoir est destiné aux jeunes sportifs très performants et capables d'entrer par la suite en équipe de France jeunes.

Le Pôle France regroupe des jeunes ayant, de manière constante et régulière, des performances de niveau national et/ou international : aucun établissement ne le propose en Martinique.

NB : les élèves de niveau sportif national doivent figurer sur une liste nationale de sportifs de haut niveau (proposée par les fédérations sportives).

La sélection est réalisée par la ligue régionale ou le comité régional du sport considéré (niveau sportif), sous contrôle du conseiller technique sportif, en liaison avec l'établissement proposant le pôle souhaité (niveau scolaire).

Les places sont limitées. Les ligues ou comités régionaux organisent, de mars à mai, des campagnes de détection (tests sportifs et analyse des bulletins scolaires).

Un suivi médical est organisé durant toute l'année. Les modalités de sélection varient d'un établissement à l'autre : entretien avec le chef d'établissement, épreuves sportives... Dans tous les cas, l'admission est conditionnée par une pratique sportive régulière, un examen médical et les compétences scolaires. Les dossiers d'inscription sont à retirer dès le 2^e trimestre de l'année en cours.

Pour en savoir plus :

- renseignez-vous auprès de votre professeur principal, de votre chef d'établissement ou du psychologue de l'Éducation nationale ;
- contactez la direction des services départementaux de l'Éducation nationale du département dans lequel se trouve la section sportive que vous visez.

Remarques importantes : être élève de pôle exige une grande motivation, une bonne résistance physique et psychologique ainsi que de bonnes capacités d'organisation pour mener de front un triple projet : personnel, scolaire et sportif. Vous suivrez les mêmes cours que les autres élèves, avec en plus un entraînement intensif. Dans certains établissements vous pourrez bénéficier d'aménagements d'horaires, de cours de rattrapage et de soutien et de dispositions particulières pour les examens du baccalauréat (CCF* et options facultatives).

Inscription

La liste des jeunes sélectionnés est transmise au SAIO** qui prend les décisions d'affectation et informe les familles. Pour entrer en pôle sportif, vous subirez également un examen médical.

Pour en savoir plus : Parlez-en à votre professeur d'EPS, à votre entraîneur de club sportif ou à la DJSCS (Katy Doré : 0596 66 35 39).

* CCF : contrôle en cours de formation

** SAIO : service académique d'information et d'orientation

Établissements d'implantation des pôles

Pôle Outremer

Basket ball

Lamentin - LPO Acajou II

Cyclisme

Lamentin - LPO Acajou II

Escrime

Fort-de-France - Lycée Bellevue

Football

François - LPO la Jetée

Judo

Lamentin - LPO Acajou II

Natation

Bellefontaine - LPO Nord Caraïbe

Voile

Fort-de-France - Lycée Bellevue

Volley ball

Rivière-Salée - LPO Joseph Zobel

Pôle Espoir

Athlétisme

Lamentin - LPO Acajou II

Hand ball

François - LPO la Jetée

Rugby

Rivière Salée - LPO Joseph Zobel

Surf

Trinité - Lycée Frantz Fanon

INFO +

Au collège, vous pratiquez une activité sportive dans le cadre de l'UNSS! **L'UNSS CONTINUE AU LYCÉE.**

LES SECTIONS LINGUISTIQUES

Les sections européennes ont pour objectif de renforcer votre niveau de compétence linguistique (compréhension, expression écrite et orale). Elles sont ouvertes aux lycéens des voies générale, technologique et professionnelle.

Une matière non linguistique est enseignée partiellement dans la langue de la section. C'est la discipline non linguistique ou DNL. Elle a pour but de développer la maîtrise de la langue et la connaissance de cultures étrangères et d'étendre l'usage de la langue à d'autres sphères de compétence. Dans ce cas la langue vivante est un outil de communication. Certains lycées proposent plusieurs DNL.

L'horaire de la langue étrangère choisie est également renforcé (1 ou 2 heures supplémentaires par semaine).

Cette section est destinée à des élèves fortement motivés et d'un bon niveau en langues étrangères. Elle n'est pas réservée exclusivement aux élèves sortant de section européenne en collège.

La poursuite d'études est identique à celle des autres secondes.

L'objectif est le bac général et technologique ou le bac professionnel avec l'indication "section européenne". Elle est obtenue dans des conditions précises.

La mention section européenne sera inscrite sur le diplôme du baccalauréat en fonction des résultats de l'élève.

Cette option est facultative tout comme la certification que passent les élèves de la section en classe de seconde.

ATTENTION : pour la rentrée 2021 des modifications pourraient intervenir.

Établissement	Langue	DNL
Bellefontaine - LPO Nord caraïbe	ANG	Histoire - Géographie
Bellefontaine - SEP du LPO Nord Caraïbe	ANG	Mathématiques / Sciences physiques / Services
Ducos - LEGTA Croix Rivail	ANG	Biologie
Ducos - Lycée Centre - Sud	ESP	Histoire - Géographie
Fort-de-France - Lycée Bellevue	ANG	Histoire - Géographie
Fort-de-France - Lycée Bellevue	ESP	Histoire - Géographie
Fort-de-France - Lycée Schoelcher	ANG	Mathématiques / Sciences physiques
Fort-de-France - Lycée Schoelcher	ESP	Histoire - Géographie
Fort-de-France - Lycée Schoelcher	ANG	Management (pour les élèves de STMG)
Fort-de-France-Lycée Saint-Joseph de Cluny	ANG	Histoire - Géographie / EPS
Fort-de-France - LP André Alikér	ANG	Enseignements professionnels
Lamentin - Lycée Acajou I	ANG	Histoire - Géographie
Lamentin - LP Place d'armes	ANG	Lettres / Histoire-Géographie
Lamentin - LP Place d'armes	ESP	Enseignements professionnels
Rivière-Salée - LPO Joseph Zobel	ANG	Histoire - Géographie / Sciences de la vie et de la terre
Sainte-Marie - LPO Nord Atlantique	ANG	Histoire - Géographie
Sainte-Marie - SEP du LPO Nord Atlantique	ANG	Commerce
Trinité - Lycée Frantz Fanon	ANG	Mathématiques / Sciences physiques
Trinité - Lycée Frantz Fanon	ESP	Histoire - Géographie

ANG : anglais ESP : espagnol DNL : discipline non linguistique

LE BIA (BREVET D'INITIATION À L'AÉRONAUTIQUE)

Le BIA est un diplôme de l'Éducation nationale organisé conjointement avec le ministère de la Transition écologique et solidaire. La formation à ce diplôme s'adresse aux jeunes âgés d'au moins 13 ans et se déroule en aéroclub ou en établissement scolaire. Elle permet de présenter un examen portant sur cinq thèmes : météorologie et aérologie ; aérodynamique, aérostatique et principes du vol ; étude des aéronefs et des engins spatiaux ; navigation, réglementation, sécurité des vols ; histoire et culture de l'aéronautique.

En Martinique deux aéroclubs préparent au BIA

✎ Madinina Pilot Club a établi un partenariat avec le **Lycée Joseph Gaillard**, Fort de France. Les élèves non scolarisés dans cet établissement sont acceptés dans la limite des places disponibles.

Madinina Pilot Club

Aéroport Martinique Aimé Césaire
Zone Aviation générale
97232 Lamentin
Tél. 05 96 42 38 89 - Email : contact@mpc972.fr
Internet : www.mpc972.fr

✎ Aéroclub Horizon Caraïbes a signé des conventions avec plusieurs lycées et collèges des zones Sud et Nord atlantique. Les candidats libres sont aussi acceptés.

Aéroclub Horizon Caraïbes

Zone Aviation générale
Aéroport Martinique Aimé Césaire
97232 Lamentin
Tél. 05 96 53 47 63 - Email : contact@horizoncaraibes.fr / secretariat@horizoncaraibes.fr
Internet : www.horizoncaraibes.fr

LES AUTRES FORMATIONS

Les APP (Ateliers de pédagogie personnalisée)

L'APP est un lieu de formation qui permet de :

- préparer une entrée en formation qualifiante (remise à niveau),
- évaluer le socle commun de compétences,
- adapter les compétences des salariés,
- compléter une formation,
- préparer un concours ou un examen ou aider à l'écriture du dossier de VAE (validation de l'expérience professionnelle)...

Public accueilli :

- jeunes de plus de 16 ans, sortis du système scolaire sans qualification,
- personnes en recherche d'emploi, inscrites ou non au Pôle Emploi,
- stagiaires de la formation professionnelle,
- personnes inscrites au CNED,
- salariés, mères de famille, allocataires du RSA...

L'entrée en formation se fait après entretien et validation du projet professionnel ou personnel.

La durée du contrat pédagogique est variable.

Statut : stagiaire de la formation professionnelle.

[Contacter la Mission locale ou le Pôle Emploi](#) - [Voir Adresses utiles](#)

Le CNED (Centre national d'enseignement à distance)

Le CNED est un établissement public à caractère administratif placé sous la tutelle des ministres de l'éducation nationale et de l'enseignement supérieur et de la recherche.

Ses missions : assurer pour le compte de l'État, le service public de l'enseignement à distance et former tout au long de la vie ceux qui ont un projet de formation quels que soient leur âge et leur situation.

Pour garantir et accompagner chaque apprenant, le CNED met en œuvre des pédagogies adaptées et personnalisées et des moyens modernes : formations 100% en ligne, DVD, sites internet, ...

www.cned.fr

L'IMS (Institut martiniquais du sport)

L'IMS situé à Mangot Vulcin au Lamentin, est un centre de formation aux métiers du sport, de la préparation physique et mentale et de la santé.

Mission : l'IMS organise son fonctionnement autour de quatre axes de développement, avec pour fil conducteur la réponse aux attentes des acteurs du sport, des sportifs de haut niveau, des martiniquais, des professionnels de santé et des personnels des entreprises.

Différentes formations sont proposées avec des pré-requis et un âge minimum de 18 ans :

- Le CQP (Certificat de qualification professionnelle) ;
- Le BPJEPS (Brevet professionnel de la jeunesse, de l'éducation populaire et du sport) ;
- Le DEJEPS (Diplôme d'État de la jeunesse, de l'éducation populaire et du sport) ;
- Les titres professionnels.

www.ims.mq

Le GRÉTA (Groupement d'établissements)

Organisme de l'Éducation Nationale, il prépare à certains diplômes et assure des formations complémentaires dans les domaines suivants :

- administration, comptabilité, gestion
- commerce et services
- sanitaire et social
- langues vivantes
- industrie, bâtiment

[Contacter la Mission locale ou le Pôle Emploi](#) - [Voir Adresses utiles](#)

L'Enseignement Agricole au Service du Territoire avec une offre de formations professionnelles, technologiques, générales et supérieures

Production agricole,
forestière, aquacole et
produits de la mer

Transformation et
commercialisation
des productions

Services aux
personnes et
aux territoires

Industrie agroalimentaire
et alimentation

Santé, protection animale et
végétale, hygiène, qualité et
sécurité alimentaire

Aménagement du territoire,
développement, gestion et
protection de l'environnement



LEGTA de CROIX-RIVAIL
Bois Rouge - DUCOS

Tél : 05 96 51 27 34

@ : legta.croix-rivail@educagri.fr
www.croix-rivail.educagri.fr



MFREO du Morne-Rouge
de Fort-de-France
de Rivière-Pilote

Tél : 05 96 52 40 14

@ : mfr.morne-rouge@mfr.asso.fr
www.mfr-martinique.com



LPA du ROBERT
Four à Chaux

Tél : 05 96 65 10 43

@ : lpa.le-robert@educagri.fr
www.eplefpalerobert.educagri.fr

ÉLÈVES EN SITUATION DE HANDICAP

Il est important d'anticiper vos choix d'orientation et de vous poser les bonnes questions pour trouver les formations et les établissements qui répondent à vos besoins éducatifs particuliers. Pour vous aider, sept questions-réponses.

Que recouvre la situation de handicap ?

L'article 2 de la loi du 11 février 2005 donne la définition suivante du handicap : « Constitue un handicap, au sens de la présente loi, toute limitation d'activité ou restriction de participation à la vie en société subie dans son environnement par une personne en raison d'une altération substantielle, durable ou définitive d'une ou plusieurs fonctions physiques, sensorielles, mentales, cognitives ou psychiques, d'un polyhandicap ou d'un trouble de santé invalidant ».

De ce fait, un élève présentant des troubles spécifiques des apprentissages ou atteint d'une maladie chronique, par exemple, peut voir sa situation de handicap reconnue comme telle, avec l'accord de la famille, par la CDAPH qui siège à la MDPH (maison départementale des personnes handicapées). Il peut ainsi bénéficier d'un PPS (projet personnalisé de scolarisation) qui définit les modalités de déroulement de sa scolarité.

Qu'est-ce que l'école inclusive ?

La loi du 26 juillet 2019 pour une école de la confiance vise à assurer une scolarisation de qualité à tous les élèves de la maternelle au lycée qui prennent en compte leurs besoins éducatifs particuliers. Sur la base du PPS, la CDAPH, au vu des propositions faites par l'équipe pluridisciplinaire et des observations de la famille, prend l'ensemble des décisions qui relèvent de sa compétence concernant la scolarisation de l'élève et, le cas échéant, l'attribution d'un AESH ou de toute mesure de compensation nécessaire (matériel pédagogique adapté, accompagnement médico-social, etc.).

Quelles aides au lycée ?

Un élève en peut bénéficier, en fonction de ses besoins, d'un AESH, d'aides techniques, de séances de rééducation et d'aménagements des conditions pour passer les examens. De plus, il peut être dispensé de certains cours ou bénéficier d'adaptations pédagogiques pendant les enseignements ou lors du passage des épreuves d'examens le cas échéant. Dans toute la mesure du possible et à chaque fois que le PPS indique que les soins et l'accompagnement ont lieu pendant le temps scolaire, les professionnels du SESSAD interviennent dans l'établissement. Les soins par des professionnels libéraux se déroulent prioritairement dans les locaux du praticien ou au domicile de la famille.

Qu'est-ce qu'une Ulys (unité localisée pour l'inclusion scolaire) ?

Les élèves bénéficient d'un appui à la scolarisation par l'enseignant coordonnateur de l'ULIS qu'elle soit localisée en école au collège ou au lycée.

Inscrit dans sa classe de référence (en première année de CAP ou en seconde par exemple), l'élève bénéficie au lycée de temps de regroupements et d'un appui à sa scolarisation par le coordonnateur (aide aux apprentissages, aide à la recherche de stages, mise à disposition de cours adaptés ...).

Pour savoir s'il existe une Ulys près de chez vous, consultez www.onisep.fr/handicap, recherche thématique « Une structure handicap ».

Quel parcours de formation après le collège ?

La procédure d'orientation en fin de classe de troisième pour les élèves en situation de handicap relève du droit commun sans aucune exclusion de filières. Lorsque le projet professionnel est envisagé dans les filières professionnelles, une visite médicale en cours de classe 3^e est vivement recommandée.

L'équipe de suivi de la scolarisation, réunie par l'ERSEH contribue à l'élaboration du projet de poursuite de parcours de l'élève et assure le suivi de son projet personnalisé de scolarisation.

Elle propose les aménagements nécessaires pour garantir la continuité de son parcours de formation. Celui-ci peut rejoindre :

- la voie générale et technologique avec possibilité d'appui d'une Ulys lycée ;

- la voie professionnelle, avec possibilité d'appui d'une Ulys lycée, en lycée professionnel ou polyvalent, dans un EREA (établissement régional d'enseignement adapté), ou sous statut d'apprenti en CFA (centre de formation d'apprentis) ou en UFA (unité de formation en apprentissage) en lycée ;

- une formation préprofessionnelle et professionnelle au sein d'un IME (institut médico-éducatif) ou d'une SIPFP (section d'initiation et de première formation professionnelle), sur décision de la CDAPH.

Les élèves en situation de handicap bénéficient, au même titre que tous les élèves du collège, des actions d'information et d'orientation.

Quels sont les interlocuteurs ?

Le professeur principal, le coordonnateur d'ULIS le cas échéant, le médecin de l'Éducation nationale et, bien sûr la MDPH sont les interlocuteurs et structures incontournables. L'enseignant référent favorise la continuité et la cohérence de la mise en œuvre du PPS. Il fait aussi le lien entre la famille de l'élève, l'équipe éducative et la MDPH.

Stages, apprentissage : quels aménagements ?

Outre les aménagements de la scolarité et des examens, il existe aussi des dispositions spécifiques relatives aux stages et aux formations suivies en alternance. Il est possible, à partir de 16 ans, de demander à bénéficier de la RQTH. Par ailleurs, l'apprenti bénéficiant de la RQTH peut signer un contrat d'apprentissage aménagé.

En intégrant la voie professionnelle, les élèves préparent un diplôme professionnel (CAP ou Bac professionnel), soit sous statut scolaire en lycée professionnel ou polyvalent ou dans un EREA, soit sous statut d'apprenti en CFA ou unité de UFA en lycée. Dans tous les CFA, un référent accueille et informe les jeunes en situation de handicap. Des aménagements de la scolarité, des aides pédagogiques et un accompagnement pour trouver un employeur sont possibles. L'Agefiph et le FIPHFP financent des aides techniques et humaines pour l'adaptation du poste de travail. Consultez le portail de la fonction publique pour accéder à des annonces : www.fonction-publique.gouv.fr/score/pass.

QUI CONTACTER ET COMMENT ?

Enseignants référents, médecins de l'Éducation nationale et bien sûr MDPH (maisons départementales des personnes handicapées) sont les interlocuteurs et structures incontournables. L'enseignant référent, interlocuteur privilégié, est chargé de la mise en œuvre et de l'évaluation du PPS, dans le cadre de l'équipe de Suivi de la Scolarisation (ESS) qu'il réunit au moins une fois par an. Il fait aussi le lien entre la famille de l'élève, l'équipe éducative et la MDPH.

Pour plus d'informations, consultez le site de l'académie : <http://cms.ac-martinique.fr/structure/ash/>

Inspectrice de l'Éducation Nationale, Conseillère technique auprès du Recteur, chargée de l'adaptation et de la scolarisation des élèves handicapés (IEN - CTR ASH, chargé de la scolarisation des élèves en situation de handicap) :

Mme Marie Félide FAFARD - Rectorat, site de Kerlys, 5 rue Saint-Christophe Fort-De-France, Tél. 0596 59 99 59
Mel : ce.9720887g@ac-martinique.fr
Mel : m.felide.fafard@ac-martinique.fr

Maison martiniquaise des personnes en situation de handicap (MMPH)

Lotissement Dillon Stade - Espace Pythagore
1 rue Georges Eucharis - 97200 Fort-de-France
Tél. : 0596 70 09 95 - Fax : 0596 74 01 06
Mel : contact@mdph972.fr
Site : <http://mdph972.fr/>

LES ULIS (UNITÉS LOCALISÉES POUR L'INCLUSION SCOLAIRE)

Les élèves en situation de handicap peuvent être scolarisés, en fonction de leurs besoins, avec l'appui d'une Ulis (unité localisée pour l'inclusion scolaire) en lycée général et technologique, ou professionnel. Encadrés par un enseignant spécialisé, ils reçoivent un enseignement adapté qui met en œuvre les objectifs prévus par le projet personnalisé de scolarisation. Les élèves sont inscrits dans leur classe de référence.

Troubles des fonctions cognitives ou mentales

- ◆ Fort-de-France - LP Dumas Jean-Joseph
- ◆ Lamentin (Le) - LP Léopold Bissol
- ◆ Lamentin (Le) - LP Place d'armes
- ◆ Marin (Le) - LP Raymond Nériss
- ◆ Trinité (La) - LP Trinité

Troubles du spectre autistique

- ◆ Lamentin (Le) - LGT Acajou 1



LEXIQUE

AESH : accompagnant des élèves en situation de handicap

Agefiph : association de gestion du fonds pour l'insertion professionnelle des personnes handicapées

CDAPH : commission des droits et de l'autonomie des personnes handicapées

CFA : centre de formation d'apprentis

EREA : établissement régional d'enseignement adapté

ERSEH : enseignant référent pour la scolarisation des élèves en situation de handicap

FIPHFP : fonds pour l'insertion des personnes handicapées dans la fonction publique

IME : institut médico-éducatif

MDPH : maison départementale des personnes handicapées

PPS : projet personnalisé de scolarisation

RQTH : reconnaissance de la qualité de travailleur handicapé

SESSAD : service de soins à domicile

SIPFP : section d'initiation et de première formation professionnelle

UFA : unité de formation en apprentissage

ULIS : unité localisée pour l'inclusion scolaire



VOS QUESTIONS, NOS RÉPONSES

Ci-dessous les questions le plus souvent posées au service en ligne de l'Onisep « Mon orientation en ligne » et les réponses de nos conseillers.

Je change d'académie. Quelles sont les démarches d'inscription après la 3^e ?

La décision d'orientation du collège d'origine sera prise en compte pour l'inscription au lycée.

Depuis 2020, la procédure d'orientation et d'affectation en classe de 3^e est dématérialisée pour les élèves des collèges publics et privés sous contrat (relevant de l'Éducation nationale). Les demandes d'affectation sont saisies à partir d'un portail unique, le téléservice Affectation. Les dispositions peuvent varier d'une académie à l'autre. Renseignez-vous auprès de votre professeur principal ou d'un psychologue de l'Éducation nationale.

Des formulaires papier pour la demande d'affectation sont néanmoins toujours mis à la disposition des familles qui le souhaitent par les établissements d'origine.

L'inscription au lycées s'effectue après réception de la notification d'affectation. Un service d'inscription en ligne est désormais proposé aux élèves et à leurs familles mais reste facultatif. L'établissement d'origine demeure l'interlocuteur privilégié pour vous accompagner dans ces démarches.

Et si je n'avais pas de place en lycée à la rentrée ?

- Pour éviter cette situation, indiquez plusieurs vœux de formations et d'établissements, notamment si vous envisagez des spécialités professionnelles, des enseignements ou sections rares ou très demandées. Restez toujours joignable, particulièrement en juillet, et assurez-vous d'avoir effectué toutes les démarches nécessaires si vous partez en vacances. En cas de difficultés, le principal de votre collège peut vous accompagner dans votre démarche d'orientation, avec l'aide du CIO (centre d'information et d'orientation), en lien avec les services départementaux ou rectoraux de l'Éducation nationale.

La sectorisation est-elle systématique ?

La sectorisation consiste à affecter un élève dans un établissement en fonction de son domicile et/ou de son collège d'origine. Cependant, la famille peut faire une demande de dérogation. Cette demande sera satisfaite s'il reste des places non prises par les élèves du secteur. La DSDEN (Direction des services départementaux de l'Éducation nationale) accorde les dérogations en fonction des directives fixées dans l'académie selon les critères nationaux suivants, par ordre de priorité :

1. élèves en situation de handicap ;
2. élèves nécessitant une prise en charge médicale importante, à proximité de l'établissement demandé ;
3. élèves boursiers au mérite ;
4. élèves boursiers sur critères sociaux ;
5. élèves dont un frère ou une sœur est déjà scolarisé-e dans l'établissement souhaité ;
6. élèves dont le domicile est situé en limite de secteur et proche de l'établissement souhaité ;
7. élèves suivant un parcours scolaire particulier.

Que faire après le bac professionnel ?

- Les bacs professionnels visent l'accès direct à l'emploi. Cependant, de plus en plus de bacheliers professionnels souhaitent faire des études supérieures. Sous réserve d'un bon dossier et d'une forte motivation, vous pouvez notamment préparer un BTS (brevet de technicien supérieur) ou un BTSA (brevet de technicien supérieur agricole), sous statut scolaire ou en apprentissage. Des dispositifs d'accompagnement destinés aux bacheliers professionnels sont mis en place dans un certain nombre de lycées pour favoriser leur adaptation dans l'enseignement supérieur. Pour la plupart des formations accessibles, la candidature s'effectue sur le portail www.parcoursup.fr selon un calendrier établi chaque année (généralement de janvier à mars).

Les bourses au lycée, comment ça marche ?

Élève en 2^{de}, 1^{re}, terminale ou en CAP dans un établissement public ou privé, vous pouvez prétendre à une bourse selon les ressources et les charges de votre famille. La bourse comporte six échelons, qui vont de 441 à 933 € (rentree 2020). Cette somme est versée en trois fois, à chaque trimestre. La demande de bourse se fait en ligne, de fin mars à début juillet, via le portail Scolarité-services.

Pour en savoir plus : www.education.gouv.fr, rubrique « Vie scolaire », « Aides scolaires », « Les aides financières au lycée ».

Qu'est-ce qu'une section européenne ?

Les sections européennes sont proposées en lycée général, technologique ou professionnel.

Le niveau dans la langue choisie et la motivation sont déterminants pour y accéder. Ces sections comprennent, en plus des matières suivies avec les autres élèves, l'apprentissage renforcé d'une langue vivante et l'enseignement en langue étrangère d'une ou de plusieurs autres disciplines (histoire-géographie, mathématiques...). La connaissance de la culture du pays concerné est aussi approfondie par des échanges et, notamment, par des stages professionnels à l'étranger pour les lycéens professionnels. Le diplôme du bac porte la mention de la section suivie.

Je n'ai pas de projet professionnel précis. Est-ce gênant ?

En 3^e, il est rare d'avoir une idée précise d'un futur métier, et c'est bien naturel. C'est pourtant la période où l'on vous demande de commencer à y réfléchir. Posez des questions autour de vous, rencontrez un psychologue de l'Éducation nationale, consultez les ressources d'information au CDI (centre de documentation et d'information) ou au CIO (centre d'information et d'orientation), discutez-en avec votre entourage, en famille et au collège. Profitez du stage d'observation en entreprise pour interroger des professionnels sur leur parcours, participez aux salons, forums et journées portes ouvertes (en présentiel ou en distanciel) et appuyez-vous sur les ressources auxquelles vous avez eu accès notamment via Folios. De nombreuses ressources sont disponibles sur notre site www.onisep.fr : fiches métiers, quiz, articles, publications...

J'ai des problèmes de santé. Quelles études envisager ?

Il est en effet important de prendre en compte votre état de santé ou votre situation de handicap dans vos souhaits d'orientation après la classe de 3^e, afin de construire un projet professionnel que vous pourrez mener jusqu'au bout. Pour cela, profitez du stage en entreprise lors de votre année de 3^e (stage facultatif cette année en raison de la crise sanitaire) pour observer les conditions de travail et poser des questions aux salariés. Demandez l'avis du médecin de l'Éducation nationale et de votre médecin spécialiste pour connaître les éventuelles incompatibilités. N'hésitez pas à rencontrer un psychologue de l'Éducation nationale au CIO (centre d'information et d'orientation) ou au collège et, si vous êtes en situation de handicap, l'enseignant référent et l'équipe de suivi de la scolarisation pour envisager plusieurs solutions de poursuite d'études et d'accès à un métier.

POUR ALLER + LOIN

L'Onisep propose une réponse personnalisée à vos questions. Trois moyens pour nous contacter :

par courrier électronique et par tchat via www.monorientationligne.fr ;

par téléphone au 0177 77 12 25

(appel non surtaxé) du lundi au vendredi,

de 10 h à 20 h en métropole ; au 05 96 53 12 25

du lundi au vendredi pour les académies de Guadeloupe, Guyane et Martinique.



onisep

MON
ORIENTATION
EN LIGNE

Les Centres d'Information et d'Orientation

**Un service
gratuit et
ouvert à
tout public**



**Un accompagnement
proposé par des
psychologues de
l'Éducation
nationale**

**Des conseils
personnalisés**

**De la
documentation
sur les métiers
et les
formations**



**Des outils
numériques d'aide
à l'orientation**

CIO de Fort-de-France
Pôle technologique de Kerlys
0596 52 88 05

CIO du Marin
Quartier La Agnès
0596 74 90 93

CIO Nord Atlantique
ZA Belle Étoile à Sainte-Marie
0596 52 88 20

LES CENTRES D'INFORMATION ET D'ORIENTATION (CIO)

Les centres d'information et d'orientation (CIO) sont des services publics gratuits de l'Éducation nationale. Ils accueillent tout public à la recherche d'informations et de conseils sur les études, les diplômes, les concours et les professions.

On y trouve de la documentation, mais on peut aussi être reçu en entretien avec un psychologue de l'Éducation nationale (PsyEN). Chaque CIO travaille également en étroite collaboration avec les établissements publics de son secteur (collèges, lycées et universités) afin d'accompagner les jeunes dans leurs projets scolaires et professionnels.

FORT-DE-FRANCE

Pôle technologique de Kerlys
5 rue Saint-Christophe BP 670
97200 Fort-de-France
Tél. : 0596 52 88 05

Mel : ciofortdefrance@ac-martinique.fr

Accueil du public

Lundi : 8h - 12h30
Mardi à jeudi : 8h - 17h
Vendredi : 8h - 15h

LE MARIN

La Agnès, Immeuble DEMAR
97290 Le Marin
Tél. : 0596 74 90 93

Mel : ciomarin@ac-martinique.fr

Accueil du public

Lundi et vendredi : 8h - 12h30
Mardi, mercredi, jeudi :
8h - 12h30 et 13h30 - 16h30

NORD ATLANTIQUE

ZA Belle Étoile
97230 Sainte-Marie
Tél. : 0596 52 88 20

Mel : cionord-atlantique@ac-martinique.fr

Accueil du public

Lundi et vendredi : 8h - 13h
Mardi, mercredi, jeudi : 8h - 16h

LES ADRESSES UTILES

Rectorat

• Hauts de Terreville
97279 Schoelcher Cedex
Tél. : 0596 52 25 00
Mel : ce.rectorat@ac-martinique.fr

• Pôle technologique de Kerlys
5 rue Saint-Christophe Fort-de-France BP 638
Tél. : 05 96 59 99 00
Fax : 05 96 59 99 75
Mel : ce.rectorat@ac-martinique.fr

SAIO

Service Académique d'Information et d'Orientation

Pôle technologique de Kerlys
5 rue Saint-Christophe Fort-de-France BP 638
7262 Fort de France Cedex
Tél. : 0596 59 99 45

Greta Martinique

Quartier Bois Quarré
Immeuble Caryota
97232 Lamentin
Tél. : 0596 50 45 75

CIRFA de Fort de France

Centre d'information et de recrutement des forces armées
Quartier Gerbault
BP 608
97261 Fort-de-France cedex
Tél. : 0596 39 58 76
Mel : cirfa972.accueil.fct@faa.defense.gouv.fr
Internet - www.sengager.fr

Base navale de Fort de France

Bureau de recrutement de la Marine nationale
Fort Saint Louis
BP 619
97261 Fort-de-France cedex
Tél. : 0596 59 48 17 / 59 48 61
Mel : brm.fdf@hotmail.fr
Internet - <http://etremarin.fr>

CIRFA - AIR

Quartier Gerbault
BP 608
97261 Fort-de-France cedex
Tél. : 0596 39 58 15
Mel : cirfa.air.antilles@orange.fr
Internet - <https://devenir-aviateur.fr/>

Gendarmerie

Centre Recrutement Concours Sélection
Centre commercial la Galléria
Acajou, 1^{er} étage
97232 Lamentin
Tél. : 0 820 220 221

IMS

Institut martiniquais du sport
Quartier Mangot Vulcin
Route du Vert-Pré
97232 Le Lamentin
Tél. : 0596 38 38 00
Mel : www.ims.mq

Chambre de Commerce et d'Industrie

BP 478 - 50 rue Ernest Deproge
97241 Fort de France Cedex
Tél. : 0596 55 28 00
Fax : 0596 60 66 68
Mel : contact@martinique.cci.fr
Internet - www.martinique.cci.fr

Chambre de Métiers et de l'artisanat

2 rue du Temple - Tartenson - BP 1194
97249 Fort-de-France cedex
Tél. : 0596 71 32 22
Fax : 0596 70 47 30
Mel : cmm972@wanadoo.fr
Internet - www.cma-martinique.com

DJSCS

Direction de la jeunesse, des sports et de la cohésion sociale
Zac de l'Étang Z'abricots - AGORA 2
Rond Point du Calendrier Lagunaire
BP 669

97264 Fort-de-France Cedex
Tél. : 0596 66 36 00
Fax : 0596 66 36 01
Mel : djscs972@drjscs.gouv.fr
Internet - <http://martinique.drjscs.gouv.fr>

ARS

Agence régionale de santé

Centre d'affaires Agora 1
Étang Z'abricots
97200 Fort de France
Adresse postale :
CS 80656
97263 Fort-de-France cedex
Tél. : 0596 39 42 43
Internet - www.martinique.ars.sante.fr

MMPH

Maison martiniquaise des personnes en situation de handicap

Lotissement Dillon Stade - Espace Pythagore
1 rue Georges Eucharis
97200 Fort-de-France
Tél. : 0596 70 09 95
Fax : 0596 74 01 06
Mel : contact@mdph972.fr

Missions Locales

MILCEM

Mission locale du Centre

■ Direction Générale
54 chemin des Châtaigniers
Lotissement les Horizons
Acajou - 97232 Lamentin
Tél. : 0596 58 92 83
Fax : 09 56 58 99 83
Mel : dg@milcem.com
Internet - www.milcem.com

■ Antennes

■ 49 rue des Barrières
97232 Lamentin
Tél. : 0596 51 06 27
Mel : lamentin@milcem.com

■ Ancienne Gendarmerie
18 Rue Schœlcher
97212 Saint-Joseph
Tél. : 05 96 57 84 31
Mel : saintjoseph@milcem.com

■ Immeuble Ho Hio Hen
14 rue Pierre et Marie Curie
97200 Fort-de-France
Tél. : 0596 71 44 68
Mel : fortdefrance@milcem.com

■ Boulevard du 25 Juin 1935
1^{er} étage - Immeuble Biolab
Batelière
97233 Schoelcher
Tél. : 0596 60 45 03
Mel : schoelcher@milcem.com

■ Site GARANTIE JEUNES
10 avenue des Caraïbes
97200 Fort-de-France
Tél. : 0596 54 59 01
Mel : equipegj@milcem.com

Mission locale du Nord

■ Direction Générale
Impasse de la mutualité
Cité la Croix
97231 Robert
Tél. : 0596 65 47 20
Fax : 0596 65 46 13
Mel : milnordmartinique@orange.fr
Internet - milnord.fr

■ Antennes

■ Rue du Docteur Morestin
2^e étage au dessus de la Cyberbase
97218 Basse Pointe
Tél. : 0596 69 67 29

■ Cité Maniba - n° 11
97222 Case-Pilote
Tél. : 0596 66 14 55

■ Route du Stade
Route du stade
Quartier la Fraîcheur
97213 Gros-Morne
Tél. : 0596 66 19 90

■ 4 rue Victor Hugo
En face de la Cyberbase
97214 Lorrain
Tél. : 0596 38 08 20

■ Ex école primaire
1^{er} étage Bât. Police municipale
97225 Marigot (Le)
Tél. : 0596 76 43 44

■ Av. Edgard Nestoret
Immeuble Vulcano
97260 Morne-Rouge (Le)
Tél. 0596 38 07 70

■ Immeuble Pôle Emploi
ZAC Belle Etoile
97230 Sainte-Marie
Tél. : 0596 69 06 06

■ 2 Rue du Théâtre
97250 Saint-Pierre
Tél. : 0596 78 39 69

■ Centre commercial le Galion
1^{er} étage
97220 Trinité
Tél. : 0596 58 48 72
Fax : 0596 58 76 49

Mission locale de l'Espace sud

■ Direction Générale
Ave Frantz Fanon Bât. Francas
97224 Ducos
Tél. : 0596 38 27 80
Tél. : 0596 74 91 66
Fax : 0596 38 23 77
Mel : ml.espace.sud@orange.fr

■ Antennes

■ Centre Bio Bis, Espace Eucalyptus
97240 François
Tél. 05 96 54 52 45
Fax : 05 96 54 32 04
Mel : mles-francois@orange.fr

■ 79 rue Osman Duquesnay
97290 Marin
Tél. : 0596 74 91 66
Fax : 0596 74 78 18
Mel : mles-marin@orange.fr

■ 31 rue du Général de Gaulle
97215 Rivière-Salée
Tél. : 0596 68 05 47
Fax : 0596 68 24 48
Mel : mles-rivieresalee@orange.fr

Pôle Emploi

**Numéro unique pour tous les sites :
3949**

Sites internet :
www.pole-emploi.fr
www.pole-emploi.fr/region/martinique

FORT DE FRANCE 97205
Rue de Kerlys, BP 448

FORT DE FRANCE 97200
Immeuble Cascade,
2 Place François Mitterrand

FRANÇOIS 97240
Route du Saint-Esprit

LAMENTIN 97232
Carrefour Mangot Vulcin
Rue Case Nègres

MARIN 97290
Quartier habitation Montgérald

RIVIÈRE SALÉE 97215
Cité nouvelle
ZA Laugier

SAINTE-MARIE 97230
17 rue Elara
Zone artisanale de Belle Etoile,
Bâtiment 4

SAINT-PIERRE 97250
2 rue Percée - BP 45

SCHŒLCHER 97233
40 avenue de Madiana

TRINITÉ 97220
Quartier Beauséjour

Découvrez et commandez en un clic toutes les publications de l'ONISEP
au format papier ou en version numérique
sur www.onisep.fr/lalibrairie





FILLES

Faites vos choix d'orientation non stéréotypés !



GARÇONS

**La CTM ka ba zot balan...
Bwa pou nou alé ansanm ansanm !
La CTM vous encourage...
Avançons ensemble !**

Université

Environnement / Agriculture

Information / Communication

Bâtiment Travaux Publics

Métiers du Droit et de la Justice

Informatique et Métiers du Numérique

Biologie / Biochimie / Biotechnologie

Hôtellerie / Restauration / Tourisme / Sport

Economie / Gestion / Commerce / Transport

Logistique / Finance / Banque

CPGE / Grandes Ecoles

Santé / Social

Industrie

Sécurité Nationale

Art / Culture / Audiovisuel

FORMÉO

**Une plateforme évolutive dédiée à la FORMation, aux
METiers et à l'Orientation en Martinique.**

Pour la construction de vos projets professionnels !

www.formeo.collectivitedemartinique.mq