



ACTUALITÉS.NET

LA LETTRE D'INFORMATION DE L'ONISEP OCCITANIE

410

SEMAINE DU 24 JUILLET 2022

TABLE DES MATIÈRES

PAGE 2

- Étudiantes, étudiants : donnez de l'espace à vos rêves !
- Le jeu de rôle en formation, une aventure pédagogique
- Ça recrute !
- Le chiffre de la semaine

PAGE 3

- Panorama 2022 des écoles d'ingénieurs
- Les p'tites brèves
- La bonne initiative

PAGE 4

- Parcoursup 2022 : les vœux des lycéens
- Vers une université plus inclusive
- Conjoncture en hausse !
- Vient de paraître : Les filles moins confiantes que les garçons

→ RÉFÉRENTIEL DES COMPÉTENCES À S'ORIENTER AU LYCÉE

Le référentiel de compétences à s'orienter pour le lycée général et technologique s'inscrit dans le cadre du programme AVENIR(S) et a pour ambition d'aider les jeunes à construire leur parcours de formation et leurs projets professionnels tout au long de la vie. Il est le fruit d'un travail collaboratif coordonné par l'Onisep, en collaboration avec l'Inspection générale de l'Éducation nationale, du Sport et de la Recherche, le

Laboratoire de Psychologie et d'Ergonomie Appliquées (LaPEA) de l'Université Paris Cité, des acteurs de l'éducation et de l'orientation en académie, et des élèves. Retrouvez le livret de présentation qui rassemble les 15 compétences réparties en

3 grandes catégories :

- s'informer et se repérer dans la société de l'information ;
- se découvrir et cultiver ses ambitions ;
- se construire et se projeter dans un monde incertain.

Le descriptif de chaque compétence comporte un résumé, une définition, le déroulé des niveaux de progressivité, des illustrations de mise en action de la compétence, des ressources pédagogiques pour des pistes d'activités en classe...

Les référentiels pour le collège et le lycée professionnel paraîtront en 2023

Télécharger le référentiel sur onisep.fr
<https://bit.ly/3Ob1IDE>

→ À LA UNE, À MONTPELLIER ET TOULOUSE

Sélection d'événements dans les Maisons de l'orientation de Montpellier et Toulouse.

MDO Montpellier

- 28 juin : Parrains / Marraines : avec vous vers l'emploi ! – Tout public.
- 29 juin (13h30 - 14h30) : Point de rupture et nouveaux départs. Témoignages singuliers. Rencontre en ligne - Tout public.
- 1^{er} juillet : Parlons Métiers ! 1h à la rencontre de professionnels du négoce de matériaux – Tout public.
- 05 juillet : information collective sur le Revenu écologique jeunes. Pour les publics de moins de 30 ans et professionnels de l'orientation et de l'insertion.

MDO Toulouse-Centre

• 05 juillet : Mon info métiers / Métiers du transport et de la logistique – Tout public. Demandez le programme des MDO sur [meformerenregion.fr](https://www.laregion.fr/maisons-orientation) : <https://www.laregion.fr/maisons-orientation>

Source : mfr/Onisep Occitanie/24juin22

→ À LA UNE, À MONTPELLIER

Devenir Gestionnaire de paie.

Le Greta (Groupement d'établissements) Montpellier propose une réunion d'information pour préparer le titre professionnel Gestionnaire de paie en contrat d'apprentissage et de professionnalisation lundi 4 juillet à 14h30 en visioconférence.

Tél : 04 67 20 36 00

Source : communiqué/Onisep Occitanie/24juin22

LE SITE DE LA SEMAINE

<https://insp.gouv.fr/>

L'Institut national du service public (INSP), créé le 1^{er} janvier 2022, est le nouvel opérateur public français de référence pour le recrutement, la formation initiale et la formation continue des cadres supérieurs et dirigeants de l'État.

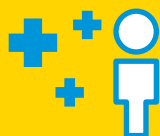
L'INSP propose également 2 masters (dont le master européen de gouvernance et d'administration Mega) et 2 mastères spécialisés® accrédités par la Conférence des grandes écoles (CGE). Ils s'adressent à toute personne souhaitant valider un diplôme reconnu en action publique.



➔ **ÉTUDIANTES, ÉTUDIANTS : DONNEZ DE L'ESPACE À VOS RÊVES !**

**Inscrivez-vous à Universpace,
l'université d'été organisée du 29 juin
au 6 juillet.**

Universpace est une université d'été créée par le CNES (Centre national d'études spatiales) en 2014 pour faire découvrir aux étudiants (à partir de bac + 1, quelle que soit la filière de formation) le secteur d'activité du spatial, ses acteurs, ses systèmes et technologies, les enjeux actuels et son fonctionnement.



ÇA RECRUTE !

Place du TAF

En complément des salons TAF, les équipes de la Région Occitanie s'installent au plus près des territoires, au plus près de chez vous. De juin à octobre 2022, **Place du TAF** est un événement organisé de 13h à 17h autour de quatre espaces thématiques :

- formation/découverte des métiers ;
- coaching (technique d'entretien, CV...);
- partenaires ;
- job dating (avec 6 entreprises qui embauchent).

Les 4 dates de juin

27 juin à Villefranche-de-Rouergue (Halle couverte, allées Aristide Briand), Aveyron (12) ; 28 juin à Foix (Parvis de la piscine, avenue du général de Gaulle), Ariège (09) ; 29 juin à Cintegabelle (Place Jacques Pic), Ariège (09) ; 30 juin à Saint-Girons (Rue du Champs de mars), Ariège (09). <https://www.laregion.fr/TAF#placestaf>

Place du TAF redémarrera ensuite en septembre (le 26) avec la première date à Saint-Gilles, Gard (30).

3 enjeux :

- contribuer à l'ouverture du secteur du spatial à toutes les disciplines de formation ;

- sensibiliser le plus grand nombre afin de fournir des éléments de culture garantissant de meilleurs choix d'orientation ;

- concrétiser ses rêves et passions.

En plus de cours et d'entretiens avec des experts du spatial, les étudiants visiteront des sites industriels ou culturels de la région toulousaine (Thales Alenia Space, chaîne de montage A380, Cité de l'Espace, Aeroscopia, Quai des Savoirs, Halle de La Machine).

Inscrivez-vous dès maintenant !

<https://universpace.cnes.fr/>

Source : cnes.fr/Onisep Occitanie/24juin22

➔ **LE JEU DE RÔLE EN FORMATION, UNE AVENTURE PÉDAGOGIQUE**

Le jeu de rôle se prête à tous les formats et toutes les temporalités. Il peut être mis en place dans des dispositifs de formation synchrones (classe virtuelle et présentiel), asynchrones (e-learning ou vidéo interactive), physiques, digitaux, et même en hybride avec des applications-guides (qui prennent le rôle du maître du jeu en créant des événements aléatoires) lors de formations présentielles par exemple.

Le jeu de rôle, par sa nature, contribue également à favoriser la présence d'un sentiment de progression et d'efficacité personnelle au sens d'Albert Bandura, c'est-à-dire que l'engagement vers le dénouement du récit va également favoriser la croyance des participants dans leur capacité à réussir leur mission.

Pour autant, comme tous les jeux dans un contexte de formation, le jeu de rôle ne saurait se suffire à lui-même. Un temps de débriefing, feedback et retour sur l'expérience vécue (qui peut éventuellement s'appuyer sur des captures vidéo de la session de jeu) est indispensable à

l'ancrage des apprentissages et à la création de liens concrets avec les compétences ciblées. Et bien sûr, et comme toujours en formation, cette modalité n'est pas une panacée et doit être utilisée pour répondre à des objectifs pédagogiques qui s'y prêtent.

Le jeu de rôle en formation est donc le fruit d'une histoire riche et regorge de potentiel, avec des possibilités multiples. La limite est donc l'imagination des concepteurs du scénario, mais d'abord et avant tout celle des participants, qui vont embarquer dans une grande aventure ludique... et pédagogique !

Lire sur ifcam-formation.fr

<https://bit.ly/3xCWJ0z>

Source : ifcam-formation.fr/Onisep Occitanie/24juin22

84

LE CHIFFRE DE LA SEMAINE

Plus de 16 000 bacheliers, dont 84 % de bacheliers ayant choisi la doublette mathématiques et autre science exacte, ont été intégrés à la rentrée 2021 par les écoles d'ingénieurs proposant un cycle préparatoire intégré. Parmi les nouvelles doublettes de spécialités identifiées par la CDEFI (Conférence des directeurs des écoles françaises d'ingénieurs) dans son Panorama annuel des écoles françaises d'ingénieurs comme correspondant aux attendus pour l'admission en école d'ingénieurs, suivent en proportion les doublettes regroupant deux sciences exactes hors mathématiques (3,6 %) d'une part et mathématiques et sciences humaines et sociales (1,8 %). Retrouvez le panorama annuel des écoles françaises d'ingénieurs dans son intégralité sur le site cdefi.fr <https://bit.ly/3xtGgdP>

➔ PANORAMA 2022 DES ÉCOLES D'INGÉNIEURS

Comme tous les ans, la CDEFI (Conférence des directeurs des écoles françaises d'ingénieurs) publie en ce mois de juin son *Panorama annuel des écoles françaises d'ingénieurs*, qui revient sur les données des établissements sur la période 2020-2021.

Au total, on dénombre en 2020-2021 près de 244 000 apprenants dans les écoles d'ingénieurs, toutes formations confondues. Les inscrits en formation d'ingénieur sont 185 600 et ceux en cycle ingénieur 154 400. Le nombre d'inscrits en cycle ingénieur est en augmentation de 2,5 % par rapport à l'année précédente et de 19,5 % en 5 ans.

Les écoles sous tutelle du MESRI (ministère de l'Enseignement supérieur, de la Recherche et de l'Innovation), externes et internes à une université, regroupent 57 % des apprenants en formation d'ingénieur. Les écoles privées en forment 31 % et les écoles externes sous tutelle d'un ministère technique 12 %.

Les femmes représentent un peu plus de 30 % des inscrits toutes formations confondues et 27 % des inscrits en formation d'ingénieur. Elles comptent pour moins de 19 % des apprentis.

D'après les données de la rentrée 2021 fournies par Parcoursup, 17 732 candidats néo-bacheliers avaient accepté une proposition en école d'ingénieurs en 2021.

Les trois premiers secteurs d'embauche sont, dans l'ordre : Activités informatiques et services d'information (14 %) ; Sociétés de conseil, bureaux d'études (13 %) ; Construction, BTP (10 %).

Retrouvez le panorama dans son intégralité sur le site [cdefi.fr](https://bit.ly/3xtGgdP)
<https://bit.ly/3xtGgdP>

Source : cdefi.fr/Onisep Occitanie/24juin22

LES P'TITES BRÈVES

DE AMBULANCIER RÉFORMÉ

Le DE (Diplôme d'État) Ambulancier est réformé à la rentrée 2022. Le référentiel d'activités et de compétences et le référentiel de formation ont été revus ; la durée de formation a été augmentée. L'admission s'effectue désormais sur dossier et entretien. Des équivalences et allègements sont prévus pour les titulaires des certains diplômes paramédicaux et bacs professionnels. Le DEA est accessible par la VAE (Validation des acquis de l'expérience). Lire l'Arrêté sur legifrance.gouv.fr
<https://bit.ly/3HMZBLP>

LES P'TITES BRÈVES

BTS : MODALITÉS DE MISE EN ŒUVRE DU NOUVEL ORAL DE RATTRAPAGE

L'oral de rattrapage en BTS, aussi appelé épreuve de contrôle et inauguré pour la session 2021, est bien pérennisé cette année. La Dgesip (Direction générale de l'enseignement supérieur et de l'insertion professionnelle) a en effet inséré une note de service dans le Bulletin officiel du 16 juin 2022. Elle précise notamment les modalités de mise en œuvre de cette épreuve. Les candidats passent deux interrogations orales sous réserve des dispenses qu'ils ont, le cas échéant, fait valoir lors de leur inscription.

Lire sur enseignementsup-recherche.gouv.fr
<https://bit.ly/3xABr2I>

LES P'TITES BRÈVES

QU'EST-CE QU'UN DÉPUTÉ ?

Une, un député/e est un parlementaire qui, à l'Assemblée nationale, participe au travail législatif et au travail de contrôle du Gouvernement. L'Assemblée nationale forme, avec le Sénat, le pouvoir législatif. Bien qu'élu dans le cadre d'une circonscription, chaque député, compte tenu de la mission de vote de la loi et de contrôle de l'action du Gouvernement dévolue à l'Assemblée nationale, représente la Nation tout entière et exerce à ce titre un mandat national. Un député appartient obligatoirement à l'une des huit commissions permanentes de l'Assemblée, dont la fonction principale est de préparer le débat qui aura lieu en séance publique et qui aboutira au vote de la loi.

Lire sur vie-publique.fr
<https://bit.ly/3bg79dH>



LA BONNE INITIATIVE

FONJEP JEUNES 2022 : L'AIDE À L'EMPLOI DES JEUNES DANS LES ASSOCIATIONS

Une aide de 7 164 € est attribuée, par an, sur une durée de 3 ans, pour les associations qui recrutent un jeune de 18 à 30 ans, quel que soit son niveau de diplôme, de qualification ou d'expérience. Les emplois concernés sont ENTRE AUTRES des emplois supplémentaires nouveaux dans les associations. Lire sur associations.gouv.fr
<https://bit.ly/3nd9vwl>

➔ **PARCOURSUP 2022 : LES VŒUX DES LYCÉENS**

Quels ont été les vœux des lycéens à l'entrée dans l'enseignement supérieur sur Parcoursup 2022 ? La réponse dans le numéro 10 de la Note flash du SIES, Sous-direction des systèmes d'information et des études statistiques (SIES) du ministère de l'Enseignement supérieur et de la Recherche.

À retenir

Les terminales technologiques demandent plus souvent les BUT (Bachelors universitaires de technologie) et moins souvent les BTS (Brevets de technicien supérieur) qu'en 2021. La part du nombre de vœux en BTS (28 %) a diminué de 1,6 point en un an, formation demandée par 47 % des terminales technologiques (- 2,1 points) et 75 % des terminales professionnelles (- 1,6 point). La part du nombre de vœux en BUT augmente sensiblement pour les candidats de la série technologique (19 %, + 1,5 point), même si elle reste stable dans l'ensemble à 11 %.

La hiérarchie des formations dans les listes de vœux est identique à l'année dernière. La licence représente en moyenne 35 % des vœux des listes (y compris 4 % de vœux en LAS, Licence accès santé), les CPGE, Classes préparatoires aux grandes écoles (6 %), les DE (Diplômes d'État) sanitaire et social (6 %) et les PASS, Parcours d'accès spécifique santé (4 %). La part du nombre de vœux en licence a augmenté de 1,9 point entre 2021 et 2022. Cette hausse concerne principalement les vœux des candidats de la série générale (+ 2,1 points) et dans une moindre mesure ceux de la série professionnelle (+ 0,7 point) et technologique (+ 0,3 point).

Formations les plus demandées

La licence et les BTS sont les deux formations les plus demandées : près de sept candidats sur dix confirment au moins un vœu en licence (hors LAS) et près de la moitié en

BTS. Il s'en suit les BUT qui sont demandés par un tiers des candidats confirmant un vœu, les LAS (19 %) et les CPGE (16 %).

Lire sur enseignementsup-recherche.gouv.fr <https://bit.ly/3OiuoTI>

Source : enseignementsup-recherche.gouv.fr /Onisep Occitanie/24juin22

➔ **VERS UNE UNIVERSITÉ PLUS INCLUSIVE**

Dans cette *Rencontre de l'Onisep*, Karim Mahmoud-Vintam et Marc Ollivier témoignent de leur collaboration dans le cadre du diplôme universitaire PaRéO (Passeport pour réussir et s'orienter) de l'université catholique de Lyon. Cette nouvelle formation généraliste vise à permettre aux étudiants d'acquérir des compétences fondamentales, tout en les accompagnant dans la construction de leur projet d'orientation. Replay à voir sur onisep.fr <https://bit.ly/3xulFP1>

CONJONCTURE EN HAUSSE !

LES MÉTIERS DE L'HUMAIN

Parmi les nombreux métiers en tension aujourd'hui, les métiers de l'humain, santé, social, médico-social ou encore petite enfance, occupent une place particulière, tant par le caractère spécifique de l'activité – l'accompagnement de personnes fragiles – que par l'ancienneté et la complexité de la situation. Selon une étude publiée en janvier 2022, 5 % des emplois seraient vacants dans ces secteurs où les difficultés de recrutement sont structurelles et touchent toutes les professions. Il existe également désormais un risque de déserts sociaux.

Lire sur banquedesterritoires.fr <https://bit.ly/39I2wj>

VIENT DE PARAÎTRE

LES FILLES MOINS CONFIANTES QUE LES GARÇONS

Les filles sont moins confiantes que les garçons concernant l'année à venir et leurs performances, notamment en mathématiques.

Plus de 1,5 million d'élèves scolarisés en classe de 6^e, de 2^{de} ou de 1^{re} année de CAP (Certificat d'aptitude professionnelle) ont été interrogés par la DEPP (Direction de l'évaluation, de la prospective, et de la performance) à la rentrée 2021 sur leurs conditions de travail, leur confiance en eux et leurs orientations futures. Les résultats font apparaître des différences entre filles et garçons. Pour ce qui est du temps de travail déclaré, les filles se distinguent par un plus fort investissement en classe de 2^{de} comme en 1^{re} année de CAP. Quel que soit leur niveau de maîtrise, notamment en mathématiques, elles se déclarent moins confiantes que les garçons dans leurs performances aux évaluations, aussi bien en 6^e qu'en 2^{de} ou en 1^{re} année de CAP. De même, à tous les niveaux interrogés, elles se projettent dans l'année scolaire de façon moins sereine que les garçons. Enfin, les orientations et les poursuites d'études envisagées varient aussi selon le sexe.

Lire la Note d'Information 22.17, juin 2022 sur [education.gouv.fr](https://bit.ly/3HP6dJQ) <https://bit.ly/3HP6dJQ>

