

Insertion professionnelle des ingénieurs

Agronomie, agroalimentaire, forêt / bois, environnement, horticulture / paysage, génie de l'eau

Édition 2024

PROMOTION
2022

Chaque année, les écoles d'ingénieurs (publiques et privées sous contrat) relevant du ministère en charge de l'agriculture réalisent des enquêtes d'insertion professionnelle auprès de leurs diplômés. Les données de ces écoles sont compilées afin de produire des statistiques nationales. Ce document présente les principaux résultats de la promotion d'ingénieurs diplômée en 2022 et interrogée sur sa situation au 1er décembre 2023.

Les ingénieurs diplômés en 2022



62,7 %
de femmes



37,3 %
d'hommes



15,6 %
d'apprentis

Spécialité de formation

Transformation **21,9 %**

Productions animales **6,2 %**

Travail du bois, ameubl, papier **1,1 %**

Gestion, commerce, marketing **17,8 %**

Santé, nutrition **5,2 %**

Génie civil, construction **1,0 %**

Aménagt territoire, environnt **15,7 %**

Forêts, espaces naturels **3,5 %**

Autres spécialités **2,5 %**

Agronomie, agriculture **10,2 %**

Aménagement paysager **3,1 %**

Productions végétales **9,6 %**

Informatique, statistiques, SIG **2,2 %**

Un taux net d'emploi élevé malgré un recul par rapport à l'année précédente

Taux Net d'Emploi (TNE)
au 1^{er} décembre 2023

92,9 %

94,7 % au 1^{er} décembre 2022 (promotion 2021)



92,5 %

Taux Net d'Emploi
des femmes



93,5 %

Taux Net d'Emploi
des hommes

Taux Net d'Emploi variable selon la spécialité de formation

Transformation **91,9 %**

Productions animales **96,6 %**

Travail du bois, ameubl, papier **88,2 %**

Gestion, commerce, marketing **96,0 %**

Santé, nutrition **90,3 %**

Génie civil, construction **94,8 %**

Aménagt territoire, environnt **94,8 %**

Forêts, espaces naturels **82,8 %**

Autres spécialités **92,0 %**

Agronomie, agriculture **89,5 %**

Aménagement paysager **97,0 %**

Productions végétales **90,9 %**

Informatique, statistiques, SIG **97,5 %**

Près d'un ingénieur en emploi sur 20 travaille à l'étranger, dont la moitié au sein de l'UE



75,9 %
Province



19,6 %
Île-de-France



4,5 %
À l'étranger

Des conditions d'emploi toujours plus favorables aux hommes qu'aux femmes

Part de CDI

79,7 %

79 % au 1^{er} décembre 2022
(promotion 2021)



76,4 %

Part de CDI
des femmes



85,3 %

Part de CDI
des hommes

Rémunération en France

(moyenne annuelle :
primes et avantages inclus)

36 884 €

34 779 € au 1^{er} décembre 2022
(promotion 2021)



35 632 €

Rémunération
des femmes



38 977 €

Rémunération
des hommes



Les hommes gagnent en moyenne
9% de plus que les femmes

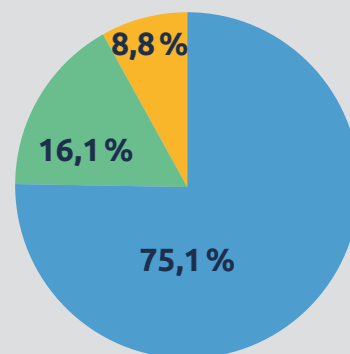
Des ingénieurs toujours majoritaires dans les petites et moyennes structures



59,0 %

des emplois dans les petites
et moyennes structures

1/4 des emplois dans
les secteurs public et associatif



Nombre de salariés

Moins de 10	11,4%
De 10 à 249	47,6%
De 250 à 4 999	30,4%
Plus de 5 000	10,6%

■ Secteur privé
■ Secteur public
■ Secteur associatif

Définitions

Taux Net d'Emploi (TNE) : la part des diplômés en activité professionnelle ou en volontariat * sur l'ensemble des diplômés présents sur le marché du travail (en activité professionnelle, en volontariat ou en recherche d'emploi). Les élèves fonctionnaires sont exclus du calcul.

*Volontariat international en entreprise (VIE), volontariat international en administration (VIA), service civique...

CDI : la part des CDI (dont fonctionnaires), est calculée sur l'ensemble des répondants salariés en France.

Rémunération : le calcul de la moyenne brute annuelle comptabilise uniquement les rémunérations perçues en France pour une activité professionnelle à temps plein. Les primes et avantages en nature sont pris en compte.

Secteurs et fonctions : concernent les diplômés en activité professionnelle (hors volontariat) en France ou à l'étranger.

Sources

Enquête d'insertion professionnelle réalisée au 1^{er} trimestre 2024 auprès des 2 875 ingénieurs diplômés en 2022 par les écoles relevant du ministère en charge de l'Agriculture et interrogés sur leur situation au 1^{er} décembre 2023. Résultats pondérés selon l'école, le sexe et la voie de formation (hors encadré 1 : part des diplômés par sexe et par spécialité de formation, issues de données administratives).

Taux de réponse : 74,5 % - AgroParisTech, Bordeaux Sciences Agro, El Purpan, ENGEES, ESA, ESB, L'Institut Agro (Dijon, Montpellier, Rennes-Angers), Institut polytechnique UniLaSalle, ISA Lille-Junia, ISARA, Oniris - VetAgroBio Nantes, VetAgro Sup.

Pour en savoir plus, consultez les résultats détaillés sur www.chlorofil.fr, rubrique « Statistiques »



ChloroFil

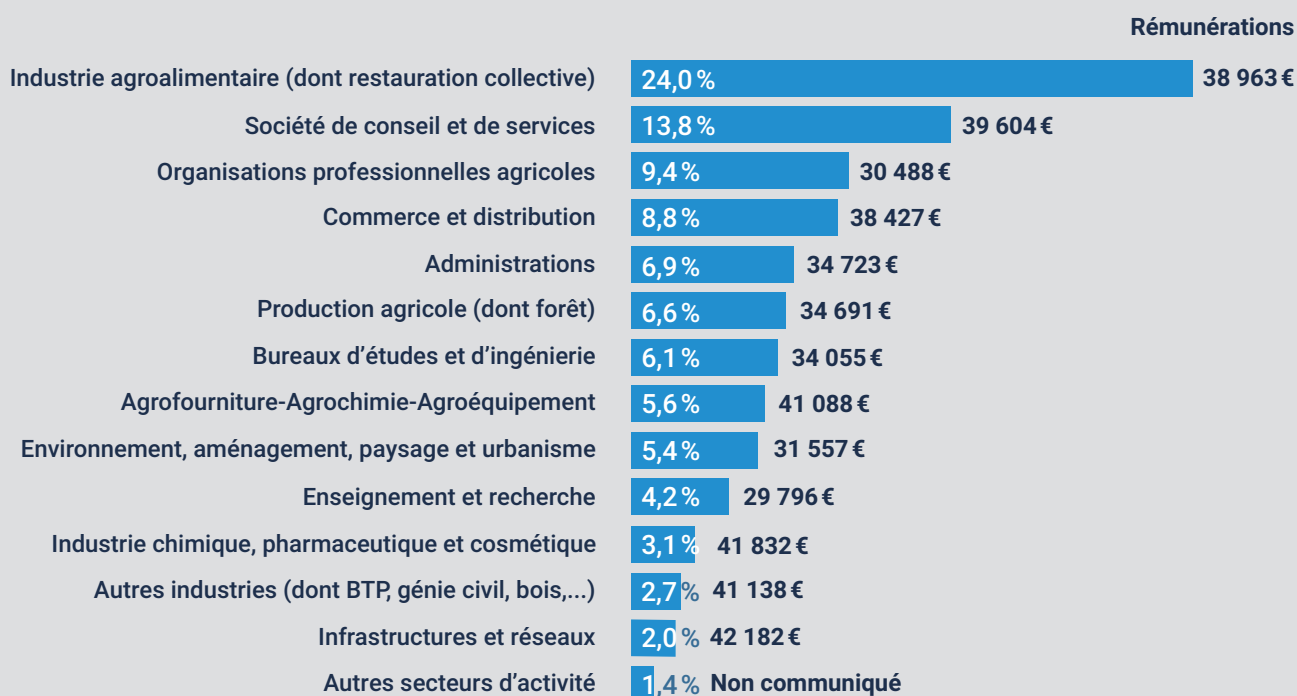
Insertion professionnelle des ingénieurs

Agronomie, agroalimentaire, forêt / bois, environnement, horticulture / paysage, génie de l'eau

En savoir +

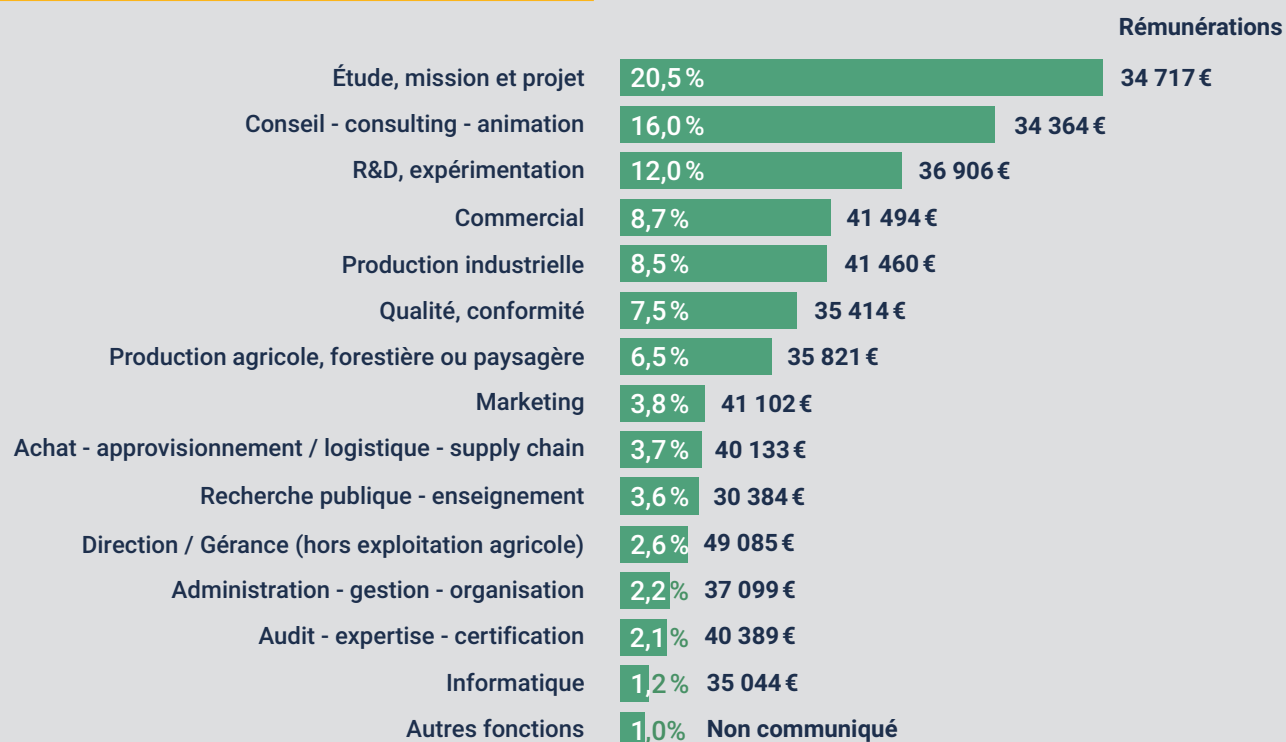
PROMOTION
2022

Secteurs d'activité des ingénieurs et rémunérations



Lecture : 24 % des diplômés travaillent au sein du secteur de l'industrie agroalimentaire ; ils gagnent en moyenne 38 963 € (primes et avantages inclus) par an pour une activité salariée à temps plein en France.

Fonctions des ingénieurs et rémunérations



Cursus par la voie d'apprentissage

Taux Net d'Emploi (TNE)

96,8%

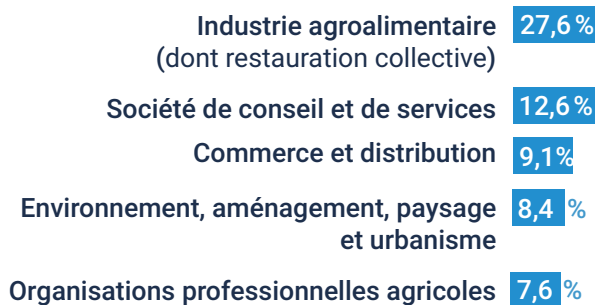
Part de CDI

88,4%

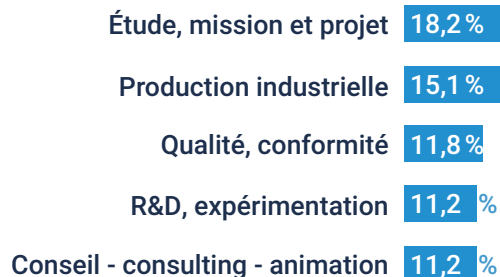
Rémunération en France
(moyenne annuelle)

37 961 €

Principaux secteurs d'activité



Principales fonctions



13,4%

Part des emplois
en Île-de-France



56,6%

Part des emplois
dans les petites et
moyennes structures



83,3%

Part des emplois
dans le secteur privé

Entrepreneuriat



2,4%

Indépendants

(chef d'entreprise, profession libérale,
travailleur indépendant, ...)



1,7%

de femmes



3,6%

d'hommes

Secteurs

Production agricole

33,1%

Société de conseil et de services

23,9%

Autres secteurs

43,0%

Sources

Enquête d'insertion professionnelle réalisée au 1^{er} trimestre 2024 auprès des 2 875 ingénieurs diplômés en 2022 par les écoles relevant du ministère chargé de l'Agriculture et interrogés sur leur situation au 1^{er} décembre 2023. Résultats pondérés selon l'école, le sexe et la voie de formation (hors encadré 1 : part des diplômés par sexe et par spécialité de formation, issues de données administratives).

Taux de réponse : 74,5% - AgroParisTech, Bordeaux Sciences Agro, El Purpan, ENGEES, ESA, ESB, L'Institut Agro (Dijon, Montpellier, Rennes-Angers), Institut polytechnique UniLaSalle, ISA Lille-Junia, ISARA, Oniris - VetAgroBio Nantes, VetAgro Sup.

Pour en savoir plus, consultez les résultats détaillés sur www.chlorofil.fr, rubrique « Statistiques »



ChloroFil