

# Résultats et notes au baccalauréat

Session de juin 2025

Aude Leduc, Gilles N'Guia et Fanny Thomas

Série Études

Document de travail n° 2025-E17  
Décembre 2025



# Résultats et notes au baccalauréat

Session de juin 2025



Direction de l'évaluation, de la prospective et de la performance

61-65, rue Dutot  
75732 Paris Cedex 15

**Directrice de la publication**

Magda Tomasini

**Auteurs**

Aude Leduc, Gilles N'Guia et Fanny Thomas

e-ISSN 2779-3532

# SOMMAIRE



## ➤ Réussite au baccalauréat de la session de juin 2025..... 9

**Une baisse de la proportion de bacheliers dans une génération portée par la voie générale..... 9**

**Le taux de réussite au baccalauréat est en hausse comme l'an passé ..... 9**

Un taux de réussite au baccalauréat général de 96,4 %, en hausse de 0,3 point..... 9

Un taux de réussite au baccalauréat technologique, hors spécialités agricoles, de 90,9 %, en hausse de 0,8 point .....12

Un taux de réussite au baccalauréat professionnel, hors spécialités agricoles, de 83,4 % en hausse de 0,6 point .....13

**Une mention pour 59,2 % des candidats ..... 14**

13,4 % des candidats au baccalauréat général ont une mention « Très bien » .....14

2,5 % des candidats au baccalauréat technologique ont une mention « Très bien » .....14

5,5 % des candidats au baccalauréat professionnel ont une mention « Très bien » .....16

**1,7 % des bacheliers généraux et 3,4 % des bacheliers technologiques ont bénéficié de points de jury pour obtenir le diplôme..... 16**

## ➤ Notes au baccalauréat de la session de juin 2025.....17

**Le baccalauréat général..... 17**

La moyenne finale au baccalauréat général s'établit en moyenne à 13,1/20.....17

Les notes des enseignements de spécialités scientifiques de contrôle continu de première générale sont plus dispersées que celles des enseignements communs .....18

Les notes de contrôle continu de terminale générale sont en général plus élevées que celles de première .....21

La distribution des notes des épreuves terminales du baccalauréat général est plus dispersée que celle des notes de contrôle continu .....21

**Le baccalauréat technologique .....23**

La moyenne finale au baccalauréat technologique s'établit en moyenne à 11,7/20..... 23

Selon les disciplines, les notes de contrôle continu de première technologique sont positionnées dans un ordre proche de celles du contrôle continu du baccalauréat général ..... 24

Comme pour le baccalauréat général, les notes de contrôle continu de terminale technologique sont en général un peu plus élevées que celles de première..... 25

Selon les séries technologiques, des notes moyennes très différentes aux épreuves terminales des enseignements de spécialité suivis en terminale..... 26

<b>Le baccalauréat professionnel.....</b>	<b>27</b>
Les moyennes finales au baccalauréat professionnel s'établissent respectivement à 11,8 et 11,9 pour les spécialités de la production et des services .....	27
Des notes moyennes selon les enseignements très proches dans les spécialités de la production et des services .....	29
<b>➤ ANNEXES .....</b>	<b>31</b>
<b>ANNEXE 1 : Résultats du baccalauréat général 2025 à l'issue de la session de juin selon les 15 combinaisons d'enseignements de spécialité les plus fréquentes.....</b>	<b>31</b>
<b>ANNEXE 2 : Distribution des moyennes et des notes au contrôle continu de 1<sup>ère</sup> et de terminale du baccalauréat général, session de juin 2025.....</b>	<b>33</b>
<b>ANNEXE 3 : Distribution des moyennes à l'examen et de celles aux épreuves terminales du baccalauréat général, session de juin 2025 .....</b>	<b>35</b>
<b>ANNEXE 4 : Distribution des moyennes et notes au contrôle continu de 1<sup>ère</sup> et de terminale du baccalauréat technologique, session de juin 2025.....</b>	<b>37</b>
<b>ANNEXE 5 : Distribution des moyennes à l'examen et de celles aux épreuves terminales du baccalauréat technologique, session de juin 2025.....</b>	<b>38</b>
<b>ANNEXE 6 : Distribution des notes des épreuves générales et des moyennes des épreuves professionnelles du baccalauréat professionnel, session de juin 2025 .....</b>	<b>40</b>
<b>Références des publications de la DEPP .....</b>	<b>42</b>

Ce document de travail a pour objet de compléter la diffusion des résultats du baccalauréat à l'issue de la session de juin 2025, sur le champ restreint aux séries et spécialités sous tutelle du ministère chargé de l'éducation nationale. Il n'inclut donc pas les séries et spécialités agricoles. Les résultats sont présentés tant du point de vue de l'accès au diplôme (proportion de bacheliers dans une génération, taux de réussite, mentions, points accordés par les jurys) que du point de vue des notes dans les différentes disciplines (contrôle continu de première, terminale, épreuves terminales) qui composent la moyenne finale au baccalauréat.

Le diplôme porte sur des enseignements communs et des enseignements de spécialité (trois en première, dont deux sont poursuivis en terminale) (Tableau 1). Les candidats au baccalauréat général choisissent leurs enseignements de spécialité. Dans la voie technologique, ces enseignements sont spécifiques à la série choisie. En complément des enseignements communs et des enseignements de spécialité, les candidats peuvent choisir des enseignements optionnels.

Pour les candidats qui se présentent au baccalauréat général et technologique, la moyenne finale à l'examen est composée à 40 % de contrôle continu et 60 % d'épreuves terminales.

**TABLEAU 1 • Réglementation du baccalauréat général et technologique – session 2025**

	Discipline	Classe d'évaluation	Mode d'évaluation (candidats sous statut scolaire)	Coefficient
Enseignements communs	Français	1 <sup>ère</sup>	Épreuve anticipée	10
	Histoire-Géographie	1 <sup>ère</sup> et Terminale	Contrôle continu	6
	Éducation morale et civique	1 <sup>ère</sup> et Terminale	Contrôle continu	2
	Langue vivante A	1 <sup>ère</sup> et Terminale	Contrôle continu	6
	Langue vivante B	1 <sup>ère</sup> et Terminale	Contrôle continu	6
	Enseignement scientifique en voie générale Mathématiques en voie technologique	1 <sup>ère</sup> et Terminale	Contrôle continu	6
	Éducation physique et sportive	Terminale	Contrôle en cours de formation	6
	Philosophie	Terminale	Épreuve terminale	8 en voie générale 4 en voie technologique
	Grand oral	Terminale	Épreuve terminale	10 en voie générale 14 en voie technologique
Enseignements de spécialité	Enseignement suivi uniquement en 1 <sup>ère</sup>	1 <sup>ère</sup>	Contrôle continu	8
	Deux enseignements poursuivis en terminale	Terminale	Épreuve terminale	16 chacun
Enseignements optionnels	Voie générale : un enseignement possible en 1 <sup>ère</sup> et deux en terminale Voie technologique : deux enseignements possibles en 1 <sup>ère</sup> et un en terminale	1 <sup>ère</sup> et/ou Terminale	Contrôle continu	2 (par option et par an)

Le diplôme du baccalauréat professionnel se fonde sur l'apprentissage de techniques professionnelles et d'enseignements généraux qui donnent lieu à sept épreuves obligatoires. Certaines de ces épreuves ou sous-épreuves portent sur des disciplines communes à l'ensemble des spécialités du baccalauréat professionnel : mathématiques, physique-chimie, économie - droit ou économie - gestion, prévention, santé et environnement, langue vivante, français, histoire-géographie et éducation morale et civique, arts appliqués et culture artistique, éducation physique et sportive (Tableau 2). Le baccalauréat professionnel comporte également, le cas échéant, une ou

deux épreuve(s) facultative(s). Les coefficients affectés à chacune des épreuves sont variables d'une spécialité à l'autre.

**TABEAU 2 • Réglementation des disciplines communes à l'ensemble des spécialités du baccalauréat professionnel – session 2025**

Épreuve	Sous-épreuve	Mode d'évaluation (candidats habilités CCF)	Coefficient
Épreuve comportant deux ou plusieurs sous-épreuves dont :	Mathématiques	Contrôle en cours de formation	1 ou 1,5 ou 2
	Physique-chimie	Contrôle en cours de formation	1,5 ou 2
Épreuve comportant deux ou plusieurs sous-épreuves dont :	Économie-gestion ou économie-droit	Épreuve terminale	1
Épreuve pratique prenant en compte la formation en milieu professionnel, comportant deux ou plusieurs sous-épreuves dont :	Prévention santé et environnement	Épreuve terminale	1
Français, histoire-géographie et enseignement moral et civique	Français	Épreuve terminale	2,5
	Histoire-géographie et enseignement moral et civique	Épreuve terminale	2,5
Langue vivante obligatoire	Langue vivante A	Contrôle en cours de formation	2
	Langue vivante B pour les spécialités concernées	Contrôle en cours de formation	2
Arts appliqués et cultures artistiques		Contrôle en cours de formation	1
Éducation physique et sportive		Contrôle en cours de formation	1
Épreuves professionnelles			Variable selon la spécialité
Épreuves facultatives	Langues vivantes ou étrangère ou régionale ; Mobilité ; Secteur sportif	Epreuve terminale ou Contrôle en cours de formation	1



## ➤ Réussite au baccalauréat de la session de juin 2025

710 000 candidats, hors spécialités agricoles, se sont présentés à la session de juin 2025 du baccalauréat, soit 8 300 de moins qu'en juin 2024. Cette baisse est portée par les voies générale (- 6 400 candidats) et technologique (- 5 400) tandis que le nombre de candidats dans la voie professionnelle est en hausse (+ 3 500). L'effectif de candidats présents à la session de juin du baccalauréat en 2025 est proche de celui de la session 2023, la baisse dans la voie générale entre les sessions 2024 et 2025 étant compensée par la hausse dans la voie professionnelle entre les sessions 2023 et 2025. Dans la voie technologique, l'effectif progresse en 2024, puis retrouve en 2025 son niveau de 2023.

### Une baisse de la proportion de bacheliers dans une génération portée par la voie générale

La proportion de bacheliers dans une génération, hors spécialités agricoles, diminue à cette session : 75,7 % contre 76,2 % en juin 2024 (**Tableau 3**). Cette baisse est portée, pour partie, par la voie générale dont la proportion recule de 0,5 point par rapport à juin 2024 et atteint 42,6 %. Cette baisse fait suite à celle de 0,7 point observée entre juin 2023 et juin 2024. Dans la voie technologique, hors STAV, la proportion de bacheliers dans une génération est en baisse de 0,4 point par rapport à juin 2024 et atteint 15,1 %. La voie professionnelle, avec un niveau de 18,0 %, est la seule pour laquelle la proportion progresse (+ 0,4 point) par rapport à l'an passé.

La baisse de la proportion de bacheliers dans une génération s'explique à la fois par une baisse du taux de candidature des bacheliers en retard et également par une diminution des taux de candidature dans la voie générale non compensée par l'augmentation du taux de réussite dans cette voie.

**TABLEAU 3 • Évolution de la proportion de bacheliers dans une génération à l'issue de la session de juin selon la voie depuis 2023 (en %)**

Session	Général	Technologique	Professionnel	Total
2023	43,8	15,1	17,6	76,5
2024	43,1	15,5	17,6	76,2
2025	42,6	15,1	18,0	75,7

**Champ :** France hors Mayotte, séries et spécialités du baccalauréat sous tutelle du ministère chargé de l'éducation nationale

**Lecture :** À la session de juin 2025, la proportion de bacheliers dans une génération est 75,7 %.

**Sources :** DEPP, Système d'information Cyclades ; Insee, recensement de la population

### Le taux de réussite au baccalauréat est en hausse comme l'an passé

Avec 652 300 admis, le taux de réussite global hors spécialités agricoles atteint 91,9 %. Il est de 96,4 % dans la voie générale (367 300 admis), 90,9 % dans la voie technologique (130 500 admis) et 83,4 % dans la voie professionnelle (154 500 admis) (**Tableau 4**). Au total, en juin 2025, le taux de réussite est en hausse de 0,4 point par rapport à juin 2024 après une hausse de 0,5 point l'année précédente.

#### Un taux de réussite au baccalauréat général de 96,4 %, en hausse de 0,3 point

Le taux de réussite au baccalauréat général (96,4 %) a augmenté de 0,3 point entre juin 2024 et juin 2025 après une hausse de 0,4 point l'année précédente.

Les 15 combinaisons d'enseignements de spécialité les plus présentées à la session 2025 de baccalauréat rassemblent 334 300 candidats, soit 88 % de l'ensemble de ceux de la voie générale. La combinaison d'enseignements de spécialité la plus présentée est « Mathématiques/Physique-chimie » (80 400 candidats), suivie de « Histoire-géographie, géopolitique et sciences politiques/Sciences économiques et sociales » (48 800 candidats) (**Annexe 1**).

TABLEAU 4 • Résultats du baccalauréat 2025 à l'issue de la session de juin selon la voie, la série, le secteur et le sexe

		Présents			Admis	Taux de réussite (%)			
		Total	Total N-1 juin 2024	Filles (%)		Total	Total N-1 juin 2024	Filles	Garçons
Baccalauréat général		381 191	387 624	55,4	367 312	96,4	96,1	97,1	95,5
Baccalauréat technologique	STI2D	28 319	29 090	10,0	25 494	90,0	89,0	90,4	90,0
	STL	6 459	6 712	57,9	5 912	91,5	90,9	92,4	90,4
	STMG	80 781	84 782	53,3	72 941	90,3	89,6	92,1	88,2
	ST2S	21 347	21 877	84,0	19 677	92,2	91,0	92,8	89,2
	STD2A	3 977	3 880	80,0	3 895	97,9	97,7	98,2	97,0
	S2TMD	440	404	63,9	435	98,9	99,0	99,6	97,5
	STHR	2 209	2 162	55,1	2 145	97,1	95,3	97,4	96,8
	Toutes séries	143 532	148 907	50,3	130 499	90,9	90,1	92,6	89,2
Baccalauréat professionnel	Production	80 022	78 498	13,1	65 522	81,9	82,3	87,3	81,1
	Services	105 288	103 288	61,7	88 979	84,5	83,1	86,8	80,8
	Tous secteurs	185 310	181 786	40,7	154 501	83,4	82,8	86,9	81,0
Total baccalauréat		710 033	718 317	50,5	652 312	91,9	91,5	94,0	89,7

		Répartition des présents par mention (%)				
		Très bien avec les félicitations du jury	Très bien	Bien	Assez bien	Sans mention
Baccalauréat général		1,7	11,7	24,0	30,6	28,4
Baccalauréat technologique	STI2D	0,1	2,8	13,0	28,4	45,7
	STL	0,6	7,1	20,1	30,7	33,1
	STMG	0,0	1,0	8,8	28,4	52,1
	ST2S	0,2	2,9	13,9	31,2	44,0
	STD2A	0,6	9,8	29,7	37,3	20,6
	S2TMD	5,9	25,5	30,2	26,1	11,1
	STHR	0,4	7,3	26,3	37,2	25,8
	Toutes séries	0,1	2,3	11,8	29,3	47,4
Baccalauréat professionnel	Production	0,7	5,4	17,5	28,5	29,8
	Services	0,4	4,7	18,2	31,1	30,2
	Tous secteurs	0,5	5,0	17,9	30,0	30,0
Total baccalauréat		1,1	8,1	19,9	30,2	32,6

**Champ :** France, séries et spécialités du baccalauréat sous tutelle du ministère chargé de l'éducation nationale.  
**Lecture :** À la session 2025 du baccalauréat, dans la voie générale, 381 191 candidats se sont présentés à l'examen dont 55,4 % de filles. Parmi eux, 367 312 obtiennent le diplôme, soit un taux de réussite de 96,4 %. Il est de 97,1 % chez les filles et de 95,5 % chez les garçons. Parmi les candidats présents à l'examen, 28,4 % sont admis sans mention, 30,6 % avec une mention « Assez bien », 24,0 % une mention « Bien », 11,7 % une mention « Très bien » et 1,7 % une mention « Très bien avec les félicitations du jury ».  
**Sources :** DEPP, Système d'information Cyclades

Parmi les 15 combinaisons les plus présentées, celles dont les candidats ont les taux de réussite les plus élevés sont « Mathématiques/Physique-chimie » et « Histoire-géographie, géopolitique et

sciences politiques/Mathématiques » : respectivement 97,8 % et 97,6 %. Le taux de réussite est supérieur à 97,0 % pour les candidats ayant choisi les combinaisons d’enseignements suivantes : « Physique-chimie/Sciences de la vie et de la Terre », « Histoire-géographie, géopolitique et sciences politiques/langues, littératures et cultures étrangères et régionales » et « Art/Langues, littératures et cultures étrangères et régionales ». À l’inverse, les candidats ayant choisi les enseignements de spécialité « Sciences de la vie et de la Terre/Sciences économiques et sociales » et « Humanités, littérature et philosophie/Sciences économiques et sociales » ont les plus bas taux de réussite au baccalauréat (respectivement 93,9 % et 94,1 %).

Le taux de réussite est plus élevé pour les filles (97,1 %) que pour les garçons (95,5 %), quelle que soit la combinaison d’enseignements de spécialité parmi les 15 les plus présentées. Parmi les 15 combinaisons les plus présentées, celles qui comptent au moins 70 % de filles ont toujours un enseignement de spécialité parmi Histoire-géographie, géopolitique et sciences politiques, Langues, littératures et cultures étrangères et régionales ou Humanités, littérature et philosophie. Les trois combinaisons qui comptent moins de 50 % de filles sont « Mathématiques/Numérique et sciences informatiques », « Mathématiques/Physique-chimie » et « Mathématiques/ Sciences économiques et sociales ».

Les candidats au baccalauréat général peuvent choisir un enseignement optionnel en première et deux en terminale. La note obtenue pour chacun de ces éventuels enseignements optionnels est ajoutée au total des points du candidat au baccalauréat, qu’elle soit supérieure ou pas à 10/20. Elle peut donc être aussi bien un atout qu’un handicap pour l’obtention du diplôme, d’une mention. En terminale, les candidats peuvent choisir, en plus des enseignements proposés en première, parmi Droit et grands enjeux du monde contemporain, Mathématiques complémentaires et Mathématiques expertes. Les candidats présentant un enseignement optionnel au baccalauréat général ont les taux de réussite les plus élevés (ce qui ne dit rien de l’impact du choix d’une option sur la moyenne d’un candidat) : quel que soit l’enseignement optionnel choisi, le taux de réussite est supérieur à celui de l’ensemble des candidats de la voie générale (**Tableau 5**). Le taux de réussite est même supérieur à 98 % pour les candidats ayant choisi au moins un des enseignements optionnels proposés uniquement en terminale. Il est de 99,5 % pour ceux ayant choisi l’option Mathématiques expertes, seul ou avec une autre option.

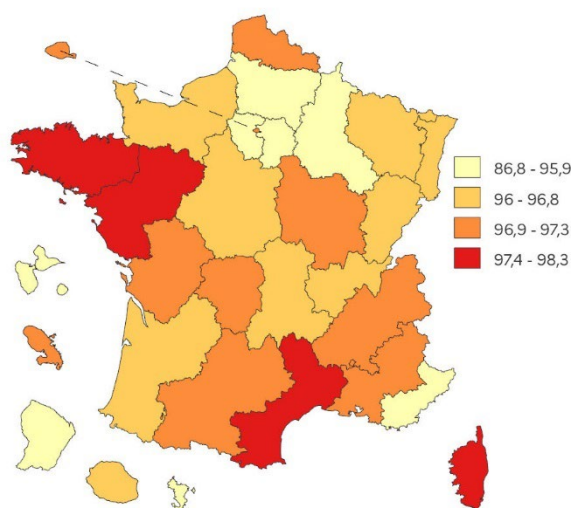
**TABLEAU 5 • Taux de réussite et part de mentions « Très bien » au baccalauréat général selon les enseignements optionnels présentés ou non – session de juin 2025 (en %)**

	Enseignement optionnel présenté					Tous candidats
	Droit et grands enjeux du monde contemporain	Mathématiques complémentaires	Mathématiques expertes	autre enseignement optionnel seul	aucun enseignement optionnel	
Taux de réussite	98,9	98,7	99,5	97,3	94,3	96,4
Part de mentions « Très bien »	16,6	16,0	36,0	11,8	6,1	13,4

**Champ :** France, séries et spécialités du baccalauréat sous tutelle du ministère chargé de l’éducation nationale.  
**Lecture :** À la session de juin 2025, 98,9 % des candidats qui présentent l’enseignement optionnel DGEMC (seul ou avec une autre option) obtiennent le baccalauréat et 16,6 % une mention « Très bien ». Les candidats qui présentent uniquement un autre enseignement optionnel obtiennent le baccalauréat dans 97,3 % des cas et une mention « Très bien » pour 11,8 % d’entre eux.  
**Sources :** DEPP, Système d’information Cyclades

Le taux de réussite au baccalauréat général varie entre 86,8 % (académie de Mayotte) et 98,3 % (académie de Rennes) dans l’ensemble des académies (**Figure 1**) (**Encadré 1 : Données complémentaires**).

**FIGURE 1 • Taux de réussite au baccalauréat général selon l'académie – session de juin 2025 (en %)**



**Champ :** France

**Sources :** DEPP, Système d'information Cyclades

**Lecture :** Les candidats au baccalauréat général, présents dans les académies de Montpellier, Rennes, Nantes et de Corse ont un taux de réussite entre 97,4 % et 98,3 %.

### ENCADRE 1 : Données complémentaires

Ce document de travail est accompagné de quatre fichiers Excel téléchargeables sur la même page du site Internet du ministère de l'Éducation nationale que le document. Ces fichiers comprennent notamment des déclinaisons des résultats par académie.

Le premier fichier Excel comporte des informations sur l'accès au baccalauréat, notamment la proportion de bacheliers, le nombre de présents, d'admis, le taux de réussite y-compris par voie, département et sexe ainsi que la part de mention par académie.

Les trois autres fichiers décrivent pour chaque voie du baccalauréat les distributions des notes par académie.

Le fichier sur les notes au baccalauréat général présente la distribution des notes de contrôle continu de première (avec le détail des enseignements communs et des enseignements de spécialité suivis uniquement en première), la distribution des notes de contrôle continu de terminale (avec le détail des enseignements communs) et enfin la distribution des notes aux épreuves terminales (avec le détail des enseignements communs et de spécialité suivis en terminale). Sont également disponibles la distribution fine de la moyenne totale ainsi que la réussite et la part de mention « Très bien » par enseignement optionnel présenté.

Le fichier sur les notes au baccalauréat technologique présente la distribution des notes aux contrôles continus de première et de terminale ainsi qu'aux épreuves terminales. Toutes ces distributions sont présentées selon les séries du baccalauréat technologique. La distribution fine de la moyenne totale est également présente.

Le fichier sur les notes au baccalauréat professionnel présente la distribution des notes des épreuves générales et professionnelles par secteur (services et production) ainsi que la distribution fine de la moyenne totale.

**Un taux de réussite au baccalauréat technologique, hors spécialités agricoles, de 90,9 %, en hausse de 0,8 point**

### ENCADRE 2 Les séries du baccalauréat technologique

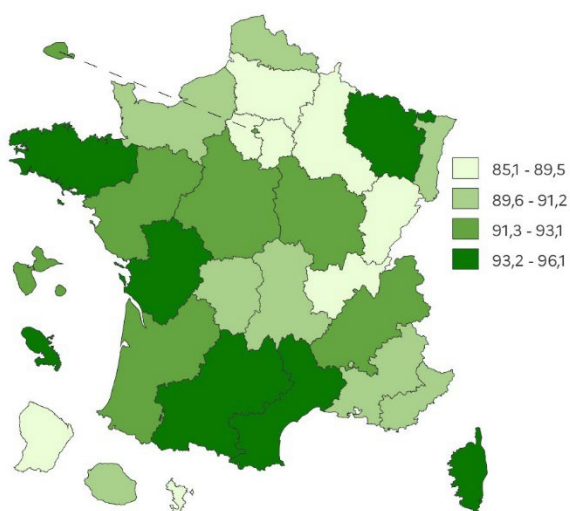
- **STD2A** : sciences et technologies du design et des arts appliqués
- **STHR** : sciences et technologies de l'hôtellerie et de la restauration
- **STI2D** : sciences et technologies de l'industrie et du développement durable
- **STL** : sciences et technologies de laboratoire
- **STMG** : sciences et technologies du management et de la gestion
- **ST2S** : sciences et technologies de la santé et du social
- **S2TMD** : sciences et techniques du théâtre, de la musique et de la danse

Le taux de réussite au baccalauréat technologique (90,9 %), hors spécialités agricoles, a augmenté de 0,8 point entre juin 2024 et juin 2025 après avoir augmenté de 0,5 point l'année précédente. Il est compris entre 90 % et 92 % pour les séries STI2D, STL, STMG et ST2S, et dépasse 97 % en STD2A, S2TMD et STHR (**Encadré 2 : Les séries du baccalauréat technologique**). Quelle que soit la série, il est plus élevé pour les filles (92,6 %) que pour les garçons (89,2 %).

Les séries les plus féminisées sont ST2S (84 % des candidats présents sont des filles) et STD2A (80 %) tandis que la série STI2D l'est le moins (10 %) même si la proportion de filles est en hausse depuis sa création en 2013. À elles seules, les séries STI2D, STMG et ST2S regroupent 91 % des candidats présents au baccalauréat technologique.

Le taux de réussite au baccalauréat technologique hors STAV varie de 85,1 % dans l'académie de Mayotte à 96,1 % dans l'académie de Rennes (**Figure 2**). Les académies au sud d'une diagonale allant de la Normandie à Aix-Marseille ont les plus forts taux de réussite. S'y ajoutent les académies de Dijon, Guadeloupe, Lyon, Martinique et Nancy-Metz.

**FIGURE 2 • Taux de réussite au baccalauréat technologique selon l'académie – session de juin 2025 (en %)**



**Champ :** France, hors série agricole (STAV)

**Sources :** DEPP, Système d'information Cyclades

**Lecture :** Les candidats au baccalauréat technologique, présents dans les académies de Montpellier, Nancy-Metz, Toulouse, Rennes, Poitiers, de Martinique et de Corse, ont un taux de réussite entre 93,2 % et 96,1 %.

### Un taux de réussite au baccalauréat professionnel, hors spécialités agricoles, de 83,4 % en hausse de 0,6 point

Le nombre de candidats présents augmente à la fois dans le secteur de la production (+ 1 500 candidats présents) et dans celui des services (+ 2 000).

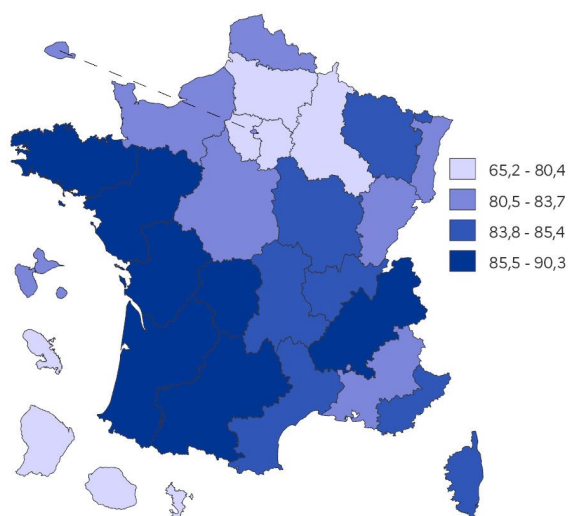
Le taux de réussite au baccalauréat professionnel, hors spécialités agricoles, (83,4 %) augmente de 0,6 point par rapport à juin 2024 après une hausse du même niveau l'année précédente.

Avec 81,9 % le taux de réussite dans le domaine de la production est en baisse par rapport à la session précédente (– 0,4 point). Dans le secteur des services, il est de 84,5 %, soit 1,4 point de plus qu'à la session de juin 2024.

Le taux de réussite est plus élevé pour les filles (86,9 %) que pour les garçons (81,0 %) dans le secteur de la production comme dans celui des services.

Le taux de réussite au baccalauréat professionnel, hors spécialités agricoles, varie de 65,3 % dans l'académie de Guyane à 90,3 % dans l'académie de Rennes (**Figure 3**). Les académies au sud d'une diagonale allant de la Normandie à Besançon ont les plus forts taux de réussite, à l'exception des académies d'Aix-Marseille et Orléans-Tours. S'y ajoute l'académie de Nancy-Metz.

**FIGURE 3 • Taux de réussite au baccalauréat professionnel selon l'académie – session de juin 2025 (en %)**



**Champ :** France, hors spécialités agricoles

**Sources :** DEPP, Système d'information Cyclades

**Lecture :** Les candidats au baccalauréat professionnel, présents dans les académies de Rennes, Nantes, Poitiers, Bordeaux, Toulouse, Limoges et Grenoble, ont un taux de réussite entre 85,5 % et 90,3 %.

## Une mention pour 59,2 % des candidats

À l'issue de la session de juin 2025, 59,2 % des candidats hors spécialités agricoles obtiennent une mention. Cette proportion atteint 68,0 % dans la voie générale, 43,5 % dans la voie technologique et 53,3 % dans la voie professionnelle hors spécialités agricoles. La part de candidats reçus avec une mention a augmenté de 0,1 point par rapport à juin 2024 après une hausse de 1,4 point l'année précédente.

### 13,4 % des candidats au baccalauréat général ont une mention « Très bien »

Dans la voie générale, la part de candidats reçus avec une mention a baissé de 0,6 point par rapport à juin 2024 alors qu'elle avait augmenté l'année précédente de 1,3 point. Cette baisse résulte de la diminution des mentions « Très bien » et « Bien » tandis que la part des candidats reçus avec la mention « Assez bien » est quasi stable par rapport à l'année précédente (+ 0,1 point).

13,4 % des candidats présents ont une mention « Très bien (avec ou sans félicitations du jury) », 24,0 % ont une mention « Bien » et 30,6 % ont une mention « Assez bien ». Les candidats ayant choisi en terminale les combinaisons d'enseignements de spécialité « Mathématiques/Physique-chimie » et « Histoire-géographie, géopolitique et sciences politiques/Mathématiques », en plus de réussir plus fréquemment le baccalauréat, le réussissent avec une meilleure moyenne : respectivement 21,4 % et 20,5 % de ces candidats ont une mention « Très bien (avec ou sans félicitations du jury) ».

Les candidats présentant l'enseignement optionnel « Mathématiques expertes » en terminale, avec 36,0 %, obtiennent encore plus fréquemment une mention « Très bien (avec ou sans félicitations du jury) ».

La part de candidats au baccalauréat général admis avec mention varie de 43,6 % en Guyane à 77,0 % à Paris (**Figure 4**). Elle est la plus élevée dans les académies de l'Ouest et du Sud-Est à l'exception de Nice. S'y ajoutent les académies de Paris et de Strasbourg. Dans les académies du Nord, hors Lille, et dans celles de l'Outre-mer, cette proportion est la moins élevée.

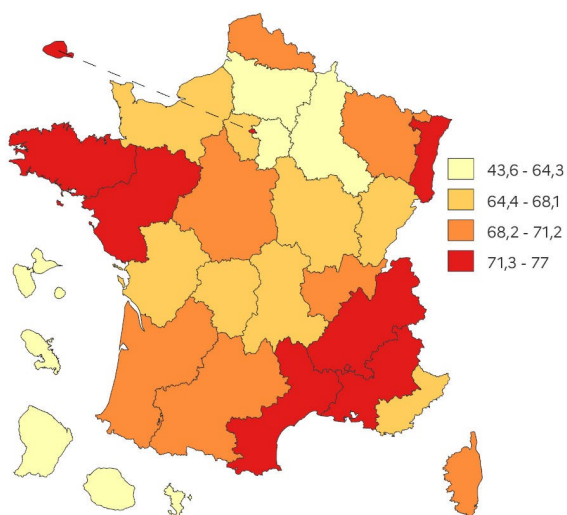
### 2,5 % des candidats au baccalauréat technologique ont une mention « Très bien »

Dans la voie technologique, la part de candidats reçus avec une mention a augmenté de 1,0 point par rapport à juin 2024 après une hausse de 1,4 point l'an dernier. Les candidats des séries où le taux



de réussite dépasse 97 % (STD2A, S2TMD, STHR), au-dessus de celui de la voie générale, obtiennent plus souvent une mention que dans la voie générale.

**FIGURE 4 • Part des candidats qui ont obtenu le baccalauréat général avec une mention selon l'académie – session de juin 2025 (en %)**

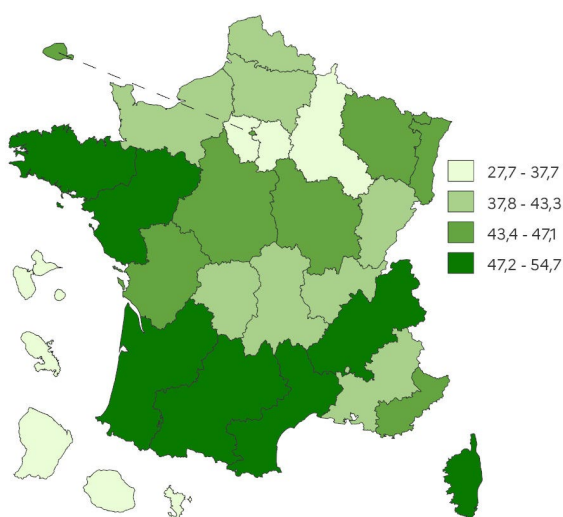


**Champ :** France

**Sources :** DEPP, Système d'information Cyclades

**Lecture :** La part de candidats au baccalauréat général qui ont obtenu une mention, dans les académies de Montpellier, Grenoble, Aix-Marseille, Rennes, Nantes, Strasbourg et Paris, est entre 71,3 % et 77 %.

**FIGURE 5 • Part des candidats qui ont obtenu le baccalauréat technologique avec une mention selon l'académie – session de juin 2025 (en %)**



**Champ :** France, hors série agricole (STAV)

**Sources :** DEPP, Système d'information Cyclades

**Lecture :** Le part de candidats au baccalauréat technologique qui ont obtenu une mention, dans les académies de Montpellier, Grenoble, Toulouse, Bordeaux, Rennes, Nantes et de Corse, est entre 47,2 % et 54,7 %.

2,5 %<sup>1</sup> des candidats présents ont une mention « Très bien (avec ou sans félicitations du jury) », 11,8 % des candidats ont une mention « Bien » et 29,3 % ont une mention « Assez bien ». La part de candidats admis avec mention « Très bien » varie de 1,0 % en STMG à 31,4 % en S2TMD.

<sup>1</sup> Ce chiffre est différent de la somme des chiffres du tableau 1 du fait des arrondis (0,1 point d'écart).

La part de candidats au baccalauréat technologique hors STAV admis avec mention varie de 27,7 % à Mayotte à 54,7 % à Rennes (**Figure 5**). Elle est la plus élevée dans les académies de l'Ouest et du Sud-Ouest. S'y ajoutent les académies de Corse et de Lyon. Dans les académies de l'Île de France hors Paris, de Reims et dans celles de l'Outre-mer, cette proportion est la moins élevée.

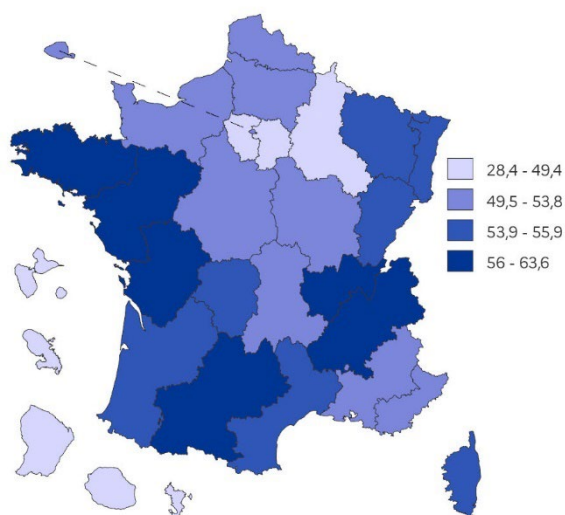
### 5,5 % des candidats au baccalauréat professionnel ont une mention « Très bien »

Dans la voie professionnelle, la part de candidats reçus avec une mention a augmenté de 1,0 point par rapport à juin 2024 après une hausse de 1,9 point l'an dernier.

5,5 % des candidats présents ont une mention « Très bien (avec ou sans félicitations du jury) », 17,9 % des candidats ont une mention « Bien » et 30,0 % ont une mention « Assez bien ». Les candidats du secteur de la production ont moins fréquemment une mention que les candidats du secteur des services (52,1 % contre 54,4 %) ; en revanche, ils ont plus fréquemment une mention « Très bien (avec ou sans félicitations du jury) » (6,1 % des candidats contre 5,1 %).

La part de candidats au baccalauréat professionnel hors spécialités agricoles admis avec mention varie de 28,4 % en Guyane à 63,6 % à Rennes (**Figure 6**). Elle est la plus élevée dans les académies formant un U allant de la Bretagne à l'Alsace en passant par le Sud, à l'exception d'Aix-Marseille et de Nice. Dans les académies de l'Île de France hors Paris, de Reims et dans celles de l'Outre-mer, cette proportion est la moins élevée.

**FIGURE 6 • Part des candidats qui ont obtenu le baccalauréat professionnel avec une mention selon l'académie – session de juin 2025 (en %)**



**Champ :** France, hors spécialités agricoles

**Sources :** DEPP, Système d'information Cyclades

**Lecture :** La part de candidats au baccalauréat professionnel qui ont obtenu une mention dans les académies de Lyon, Grenoble, Toulouse, Poitiers, Nantes et Rennes est entre 56 % et 63,6 %.

### 1,7 % des bacheliers généraux et 3,4 % des bacheliers technologiques ont bénéficié de points de jury pour obtenir le diplôme

Les articles D334-10 et D336-10 du code de l'éducation prévoient que « les notes définitives résultent de la délibération du jury. Le jury peut notamment ajouter des points à la somme de ceux obtenus par le candidat aux épreuves ». Les candidats au baccalauréat peuvent ainsi bénéficier d'un « coup de pouce » pour, notamment, obtenir le diplôme ou une mention, voire une mention plus élevée. Ces dispositions sont valables pour les candidats des voies générale et technologique, hors voie professionnelle. 1,7 % des admis au baccalauréat général ont bénéficié de points de jury pour obtenir le diplôme et 6,7 % pour obtenir une mention ou une mention plus élevée. Concernant le baccalauréat technologique, 3,4 % des admis au baccalauréat technologique ont bénéficié de points de jury pour obtenir le diplôme et 5,7 % pour obtenir une mention ou une mention plus élevée.



## ➤ Notes au baccalauréat de la session de juin 2025

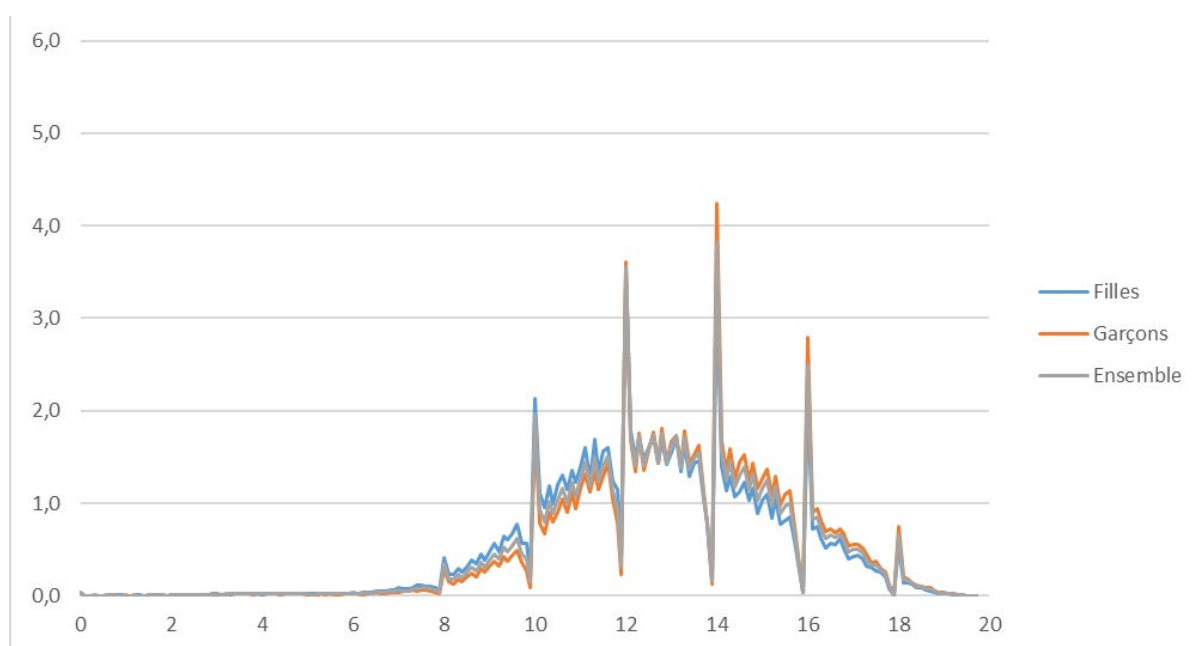
### Le baccalauréat général

Le baccalauréat peut être obtenu à l'issue du premier groupe d'épreuves si le candidat obtient au moins 10/20 de moyenne générale. Si sa moyenne se situe entre 8 et 10, il est alors autorisé à se présenter aux épreuves du second groupe dites de rattrapage.

#### La moyenne finale au baccalauréat général s'établit en moyenne à 13,1/20

La distribution de la moyenne des candidats à l'issue du premier groupe d'épreuves comporte des points de masse à 8, 10, 12, 14, 16 et 18 qui sont les jalons d'accès au rattrapage, d'obtention du baccalauréat ou d'une mention (**Figure 7**).

**FIGURE 7 • Distribution de la moyenne à l'issue du premier groupe d'épreuves du baccalauréat général selon le sexe des candidats –session de juin 2025**



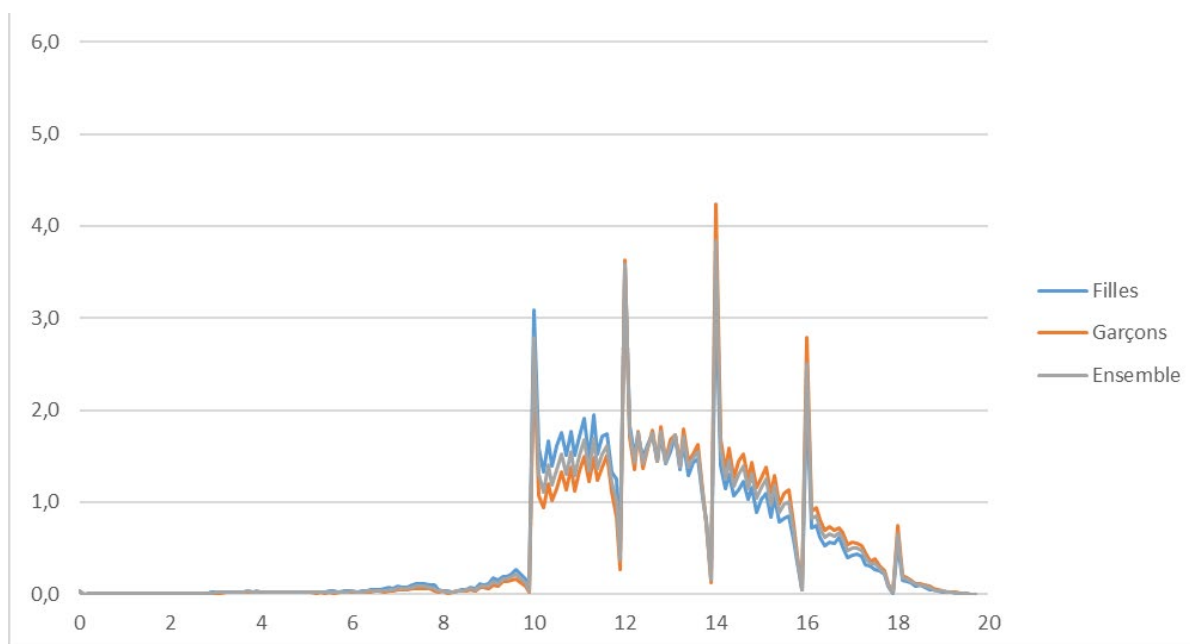
**Champ :** France

**Lecture :** À la session de juin 2025 du baccalauréat général, à l'issue du premier groupe d'épreuves, 3,8 % de l'ensemble des candidats ont eu une moyenne finale de 14 sur 20.

**Sources :** DEPP, Système d'information Cyclades.

À l'issue de la session de juin 2025, après les épreuves de rattrapage, la distribution a un point de masse plus important à 10 puisque des candidats qui avaient une moyenne entre 8 et 10 voient leur note augmenter, ce qui leur permet d'obtenir le baccalauréat (**Figure 8**). On passe de 2,0 % à 2,8 % des élèves qui ont une moyenne comprise entre 10,0 et 10,1/20. Les filles, qui ont un taux de réussite au baccalauréat supérieur à celui des garçons, ont en revanche une moyenne finale plus faible que celle des garçons. La moyenne nationale s'établit à 13,1/20. Les 25 % des candidats qui ont les moins bonnes moyennes obtiennent moins de 11,4/20 tandis que les 25 % de ceux les mieux notés ont plus de 14,7/20.

**FIGURE 8 • Distribution de la moyenne finale au baccalauréat général selon le sexe des candidats – session de juin 2025**



**Champ :** France

**Lecture :** À la session de juin 2025 du baccalauréat général, à l'issue du second groupe d'épreuves, 3,8 % de l'ensemble des candidats ont eu une moyenne finale de 14 sur 20.

**Sources :** DEPP, Système d'information Cyclades.

### Les notes des enseignements de spécialités scientifiques de contrôle continu de première générale sont plus dispersées que celles des enseignements communs

Cette moyenne finale est obtenue à partir de notes de contrôle continu en première et terminale (40 % de la note finale) et des notes des épreuves terminales (60 % de la note).

La note de contrôle continu de première est composée de notes portant sur des enseignements communs et sur l'enseignement de spécialité qui n'est pas poursuivi en terminale.

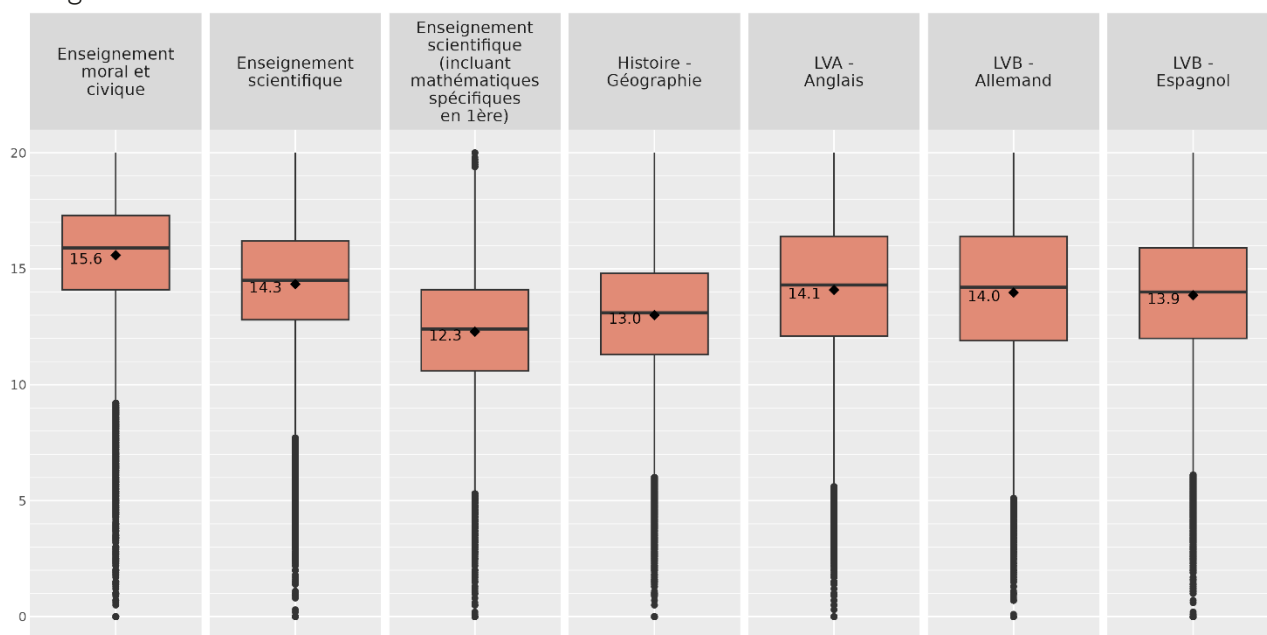
Les enseignements communs dont les notes de contrôle continu de première sont prises en compte dans la moyenne finale du baccalauréat général sont l'histoire-géographie, l'enseignement moral et civique, les langues vivantes A et B et l'enseignement scientifique seul ou incluant mathématiques spécifiques (**Figure 9**) (**Annexe 2**). Parmi ces disciplines, c'est la moyenne en enseignement scientifique incluant mathématiques spécifiques qui est la plus basse au niveau national : 12,3/20. La moyenne nationale en enseignement scientifique seul est de 14,3/20. Elle est de 13,0 en histoire-géographie, les candidats obtenant une moyenne plus élevée en enseignement moral et civique : 15,6/20. En ce qui concerne les langues, la quasi totalité des candidats choisit l'anglais en langue vivante A (351 600 candidats) loin devant l'espagnol (7 800 candidats) et l'allemand (4 500 candidats). La moyenne nationale en anglais langue vivante A est 14,1/20. Les langues plus rares ont une moyenne nationale supérieure à celle de l'anglais en langue vivante A, la moyenne nationale pouvant aller jusqu'à 16,8/20 pour la centaine de candidats<sup>2</sup> présentant le chinois en langue vivante A. Pour une même langue, la moyenne nationale en langue vivante B est, en général, plus faible que celle en langue vivante A. Pour les deux langues les plus fréquemment choisies en langue vivante B (l'espagnol avec 253 700 candidats et l'allemand avec 69 800 candidats), les moyennes nationales sont très proches (respectivement 13,9/20 et 14,0/20). De la même façon que pour la langue vivante A, les langues plus rares en langue vivante B se caractérisent par des moyennes nationales plus élevées sauf pour l'anglais, choisi par 13 300 candidats dont la moyenne nationale est 13,6/20.

<sup>2</sup> Les moyennes nationales sont calculées uniquement lorsqu'au moins 100 candidats sont présents dans la discipline.

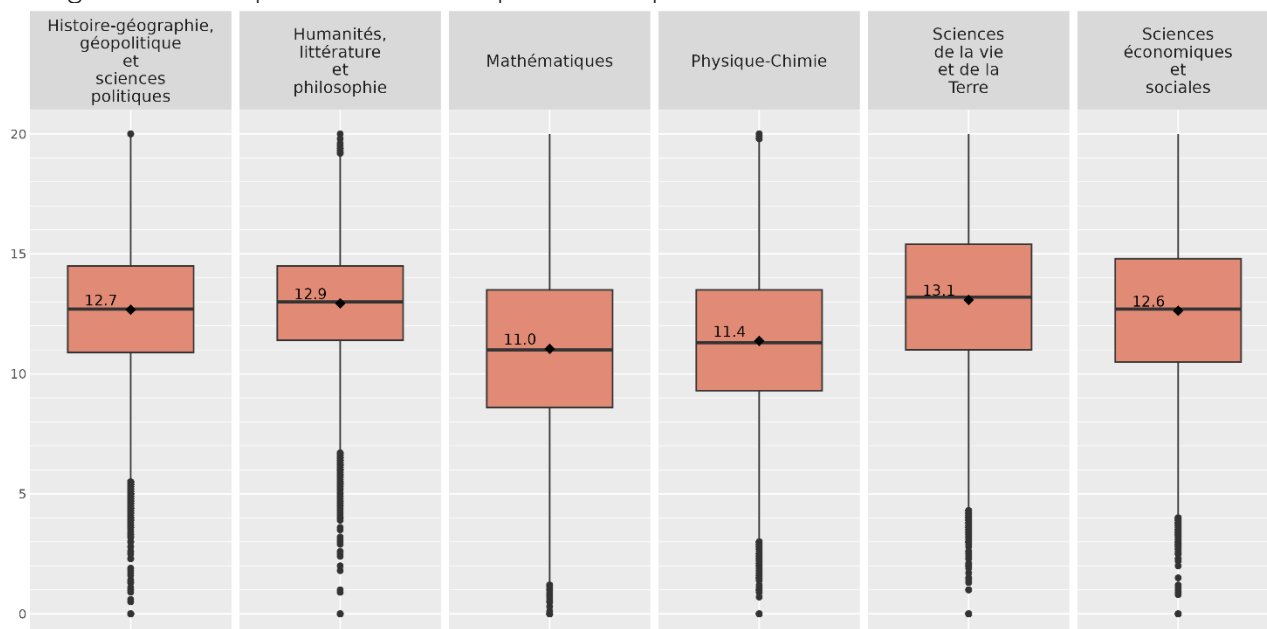
La distribution des notes est la plus étendue en langue vivante (4,3 points d'écart interquartile pour l'anglais langue vivante A, 3,9 pour l'espagnol langue vivante B et 4,5 pour l'allemand langue vivante B) (**Encadré 3 : Lecture d'un diagramme en boîte - box plot**). Elle est plus resserrée pour l'enseignement moral et civique (3,2 points d'écart interquartile), suivi de l'enseignement scientifique seul (3,4) et incluant mathématiques spécifiques (3,5) ou l'histoire-géographie (3,5).

**FIGURE 9 • Distribution des notes de contrôle continu de 1<sup>ère</sup> dans les enseignements communs et les enseignements de spécialité suivis uniquement en première qui ont le plus de candidats au baccalauréat général- session de juin 2025**

#### Enseignements communs



#### Enseignements de spécialité suivis uniquement en première



**Champ :** France, candidats sous statut scolaire au baccalauréat général, hors candidats BFI et des baccalauréats binationaux

**Lecture :** Les candidats du baccalauréat général de la session de juin 2025 ont obtenu une note médiane de 11,0 au contrôle continu de Mathématiques en classe de Première, c'est-à-dire que la moitié des candidats a une note supérieure à 11,0 et l'autre moitié inférieure à 11,0. La médiane est la barre au centre du rectangle orange. Le trait du bas délimitant le rectangle est le premier quartile. En Mathématiques, il vaut 8,6 : un quart des candidats qui a les notes les plus faibles a une note inférieure à 8,6. Le trait du haut délimitant le rectangle orange est le troisième quartile. En Mathématiques, il vaut 13,5. Cela signifie que la quart des candidats qui a les notes les plus élevées a une note supérieure à 13,5.

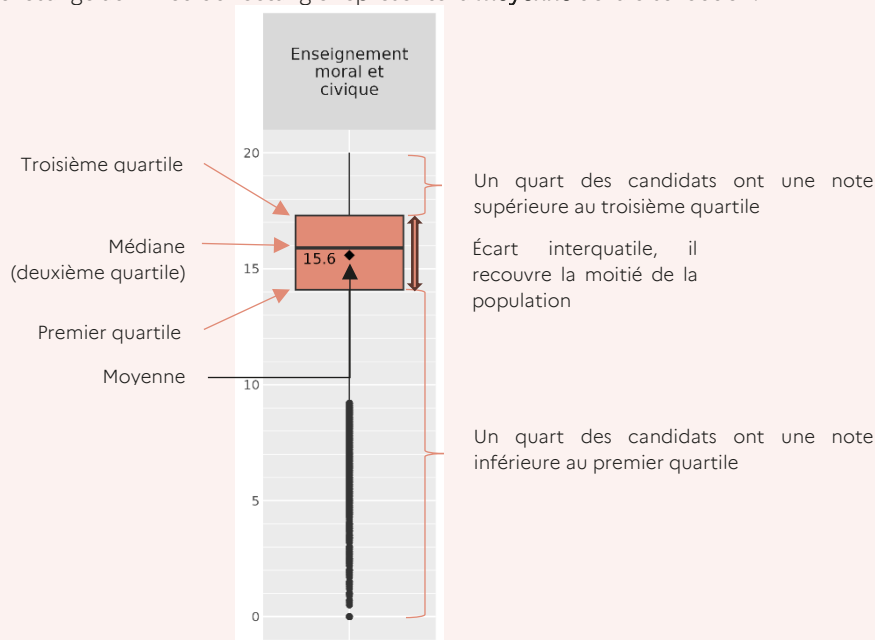
**Sources :** DEPP, Système d'information Cyclades.

### ENCADRE 3 : Lecture d'un diagramme en boîte (box plot)

Dans les figures suivantes, les diagrammes en boîtes ont été choisis afin de représenter la distribution des notes des candidats au baccalauréat selon les matières. Le diagramme « en boîte » apparaît pour la première fois en 1952 dans un livre de Mary Elanor Spear puis est remanié en 1977 par John Tukey. Il s'agit d'un outil de visualisation très riche de la distribution statistique d'une grandeur. Ces diagrammes représentent les valeurs minimum, maximum ainsi que les différents quartiles de la distribution.

Les **quartiles** sont les valeurs qui partagent une distribution en quatre parties égales. Ainsi, le **premier quartile** est la valeur d'une distribution telle que 25 % des individus ont une valeur inférieure à cette dernière. La **médiane** (deuxième quartile) est la valeur d'une distribution telle que 50 % des individus ont une valeur inférieure à elle. Le **troisième quartile** est la valeur d'une distribution telle que 75 % des individus ont une valeur inférieure à elle (et donc 25 % ont une note supérieure). L'**écart interquartile** est la différence entre le troisième et le premier quartile : il témoigne de la dispersion de la distribution.

Un box plot est constitué d'un rectangle et de deux lignes verticales. Le rectangle est délimité en bas par le premier quartile et en haut par le troisième quartile. La hauteur de la boîte permet de visualiser l'intervalle des notes dans lequel se situe la moitié de la population étudiée (intervalle interquartile). C'est un premier indicateur de la dispersion de la distribution des notes. Le trait horizontal qui sépare le rectangle en deux représente la médiane de la distribution. Son positionnement à l'intérieur de la boîte permet d'apprécier la symétrie de la distribution à l'intérieur de l'intervalle interquartile. Un second indicateur de la dispersion de la distribution est fourni par les deux lignes verticales à l'extérieur du rectangle qui représentent l'étendue des notes qui se situent en deçà du premier quartile et au-delà du troisième. Le losange au milieu du rectangle représente la **moyenne** de la distribution.

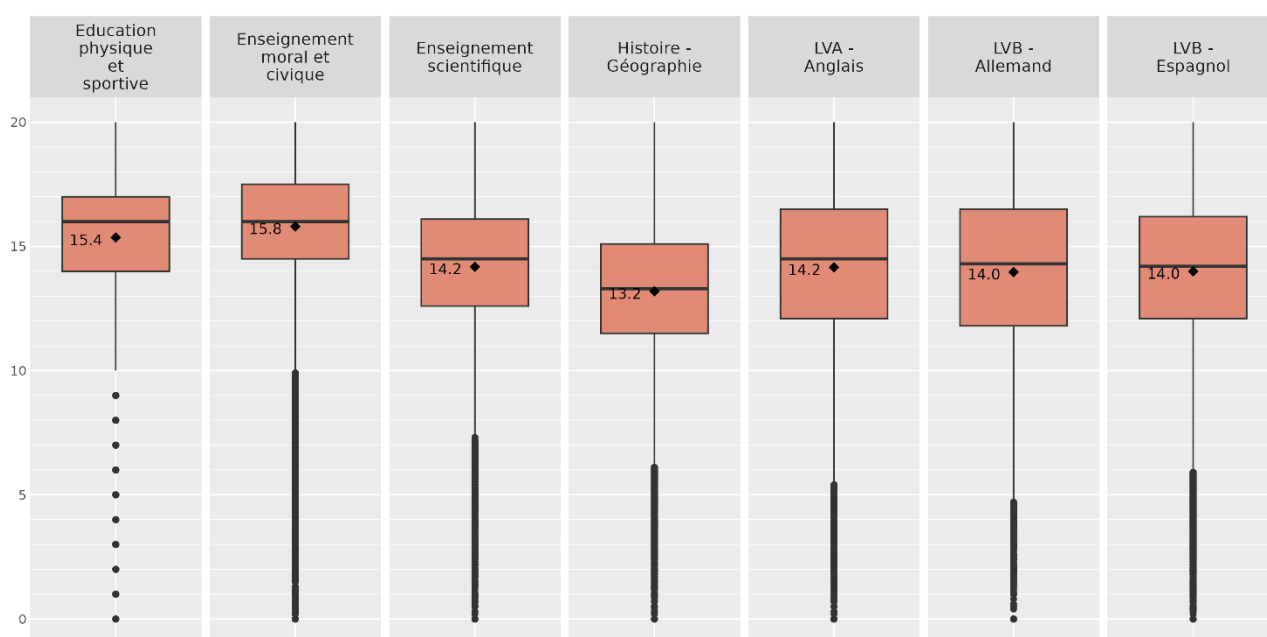


Parmi les enseignements de spécialité suivis uniquement en première, ceux qui ont le plus de candidats ont les moyennes nationales en classe de première les plus faibles. C'est le cas des mathématiques (11,0/20 de moyenne nationale et 74 700 candidats) et de la physique-chimie (11,4/20 de moyenne et 44 600 candidats). Avec 55 000 candidats, la moyenne nationale en science de la vie et de la Terre est plus élevée (13,1/20). Les enseignements de spécialité suivis uniquement en première qui ont le moins de candidats sont souvent associés à une moyenne nationale en classe de première élevée : par exemple 14,9/20 pour littératures et langues et cultures de l'Antiquité, 13,7/20 pour biologie-écologie. La distribution des notes des enseignements de spécialité suivis uniquement en première qui regroupent beaucoup de candidats est plus étendue que celle des enseignements communs. Ainsi, l'écart interquartile est de 4,9 pour les mathématiques, les 25 % d'élèves les moins bien notés ayant une note égale ou inférieure à 8,6/20 (premier quartile) tandis que les 25 % d'élèves les mieux notés ont 13,5/20 ou plus (troisième quartile). L'écart interquartile est de 4,4 en sciences de la vie et de la Terre et de 4,2 en physique-chimie.

**Les notes de contrôle continu de terminale générale sont en général plus élevées que celles de première**

Les moyennes nationales de l'enseignement moral et civique en terminale et de l'éducation physique et sportive sont, avec respectivement 15,8/20 et 15,4/20, les plus élevées. Viennent ensuite l'enseignement scientifique avec 14,2/20, l'anglais langue vivante A avec 14,2/20, l'espagnol et l'allemand langue vivante B avec 14,0/20 puis l'histoire géographie avec 13,2/20 (**Figure 10**). Le positionnement des disciplines en fonction de la note attribuée est proche entre le contrôle continu de première et celui de terminale. La note moyenne de contrôle continu de terminale est en règle générale pour une même discipline plus élevée que celle de première. L'amplitude des notes reste proche entre le contrôle continu de première et celui de terminale.

**FIGURE 10 • Distribution des notes de contrôle continu de terminale dans les enseignements communs qui ont le plus de candidats au baccalauréat général – session de juin 2025**



**Champ :** France, candidats sous statut scolaire au baccalauréat général, hors candidats BFI et des baccalauréats binationaux

**Lecture :** Les candidats du baccalauréat général de la session de juin 2025 ont obtenu une note médiane de 13,3, en contrôle continu d'Histoire-Géographie pour la classe de Terminale.

**Sources :** DEPP, Système d'information Cyclades.

**La distribution des notes des épreuves terminales du baccalauréat général est plus dispersée que celle des notes de contrôle continu**

Parmi les épreuves terminales portant sur des enseignements communs, la philosophie est la discipline qui présente la moyenne nationale la plus basse (10,8/20) ; ensuite vient le français écrit (11,9) (**Figure 11**) (**Annexe 3**). Les deux épreuves orales ont des moyennes plus élevées : 13,6/20 pour le français oral et 14,0/20 pour le grand oral.

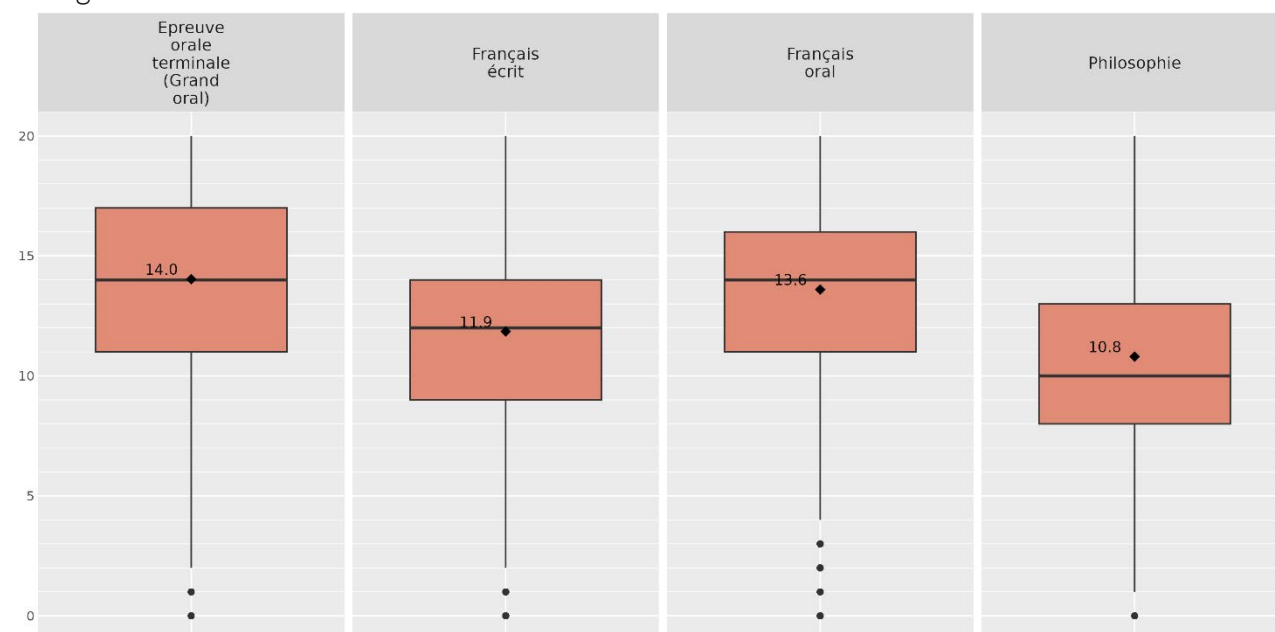
Les mathématiques, qui sont l'enseignement de spécialité le plus fréquemment choisi parmi ceux conservés en terminale, ont une moyenne nationale de 11,5/20. Celle-ci est de 12,1/20 pour les sciences économique et sociales et de 11,8/20 pour la physique-chimie. Les enseignements de spécialité plus rarement choisis parmi ceux suivis en terminale ont en règle générale une moyenne nationale plus élevée.

La dispersion des notes d'épreuves terminales est plus importante que celle du contrôle continu. L'écart interquartile atteint 7 points pour les mathématiques et la discipline numérique et sciences informatiques. En mathématiques, le premier quartile est à 8/20 tandis que le troisième quartile est à 15/20.

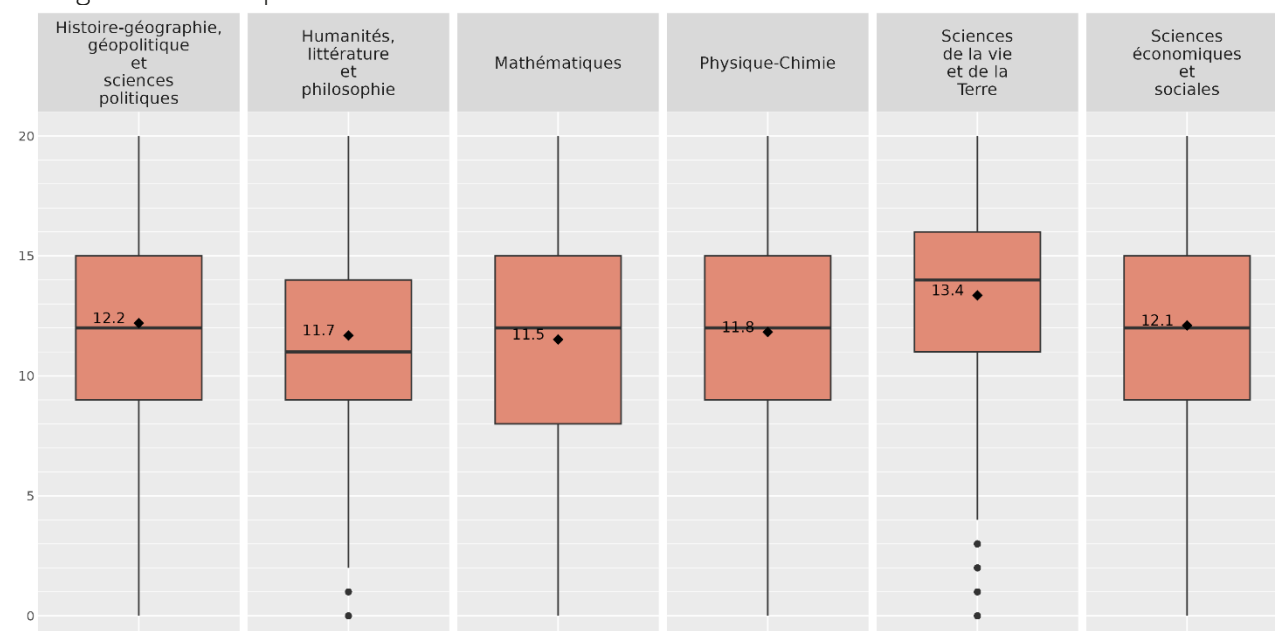
Les académies de Aix-Marseille, Grenoble, Montpellier, Nancy-Metz, Paris ont dans chacun des quatre enseignements communs des moyennes académiques plus élevées que la moyenne nationale. À l'inverse, les académies d'Amiens, Besançon, Clermont-Ferrand, Créteil, Dijon, Guyane, Reims ont dans les quatre enseignements communs des moyennes académiques systématiquement plus faibles que la moyenne nationale.

**FIGURE 11 • Distribution des notes aux épreuves terminales dans les enseignements communs et les enseignements de spécialité suivis en terminale qui ont le plus de candidats au baccalauréat général – session de juin 2025**

#### Enseignements communs



#### Enseignements de spécialité suivis en terminale



**Champ :** France, candidats tous statuts au baccalauréat général

**Lecture :** Les candidats du baccalauréat général de la session de juin 2025 ont obtenu une note médiane à l'épreuve terminale de Mathématiques de 12,0.

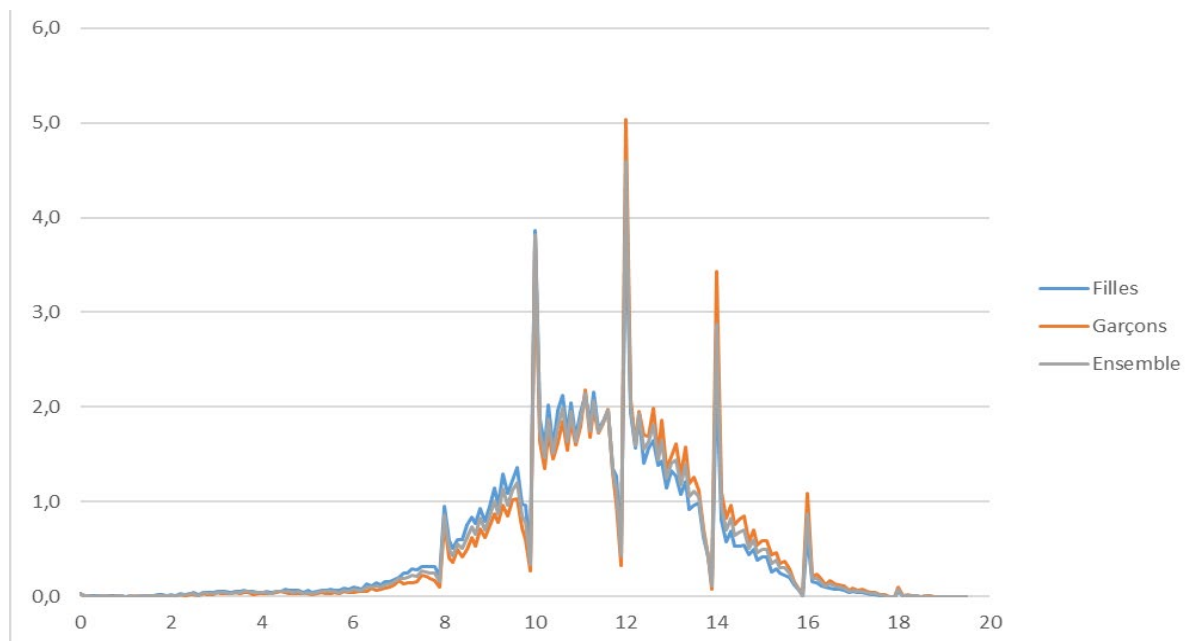
**Sources :** DEPP, Système d'information Cyclades.

## Le baccalauréat technologique

Le baccalauréat peut être obtenu à l'issue du premier groupe d'épreuves si le candidat obtient au moins 10/20 de moyenne générale. Si sa moyenne se situe entre 8 et 10, il est alors autorisé à se présenter aux épreuves du second groupe dites de rattrapage.

La moyenne finale au baccalauréat technologique s'établit en moyenne à 11,7/20

**FIGURE 12 • Distribution de la moyenne à l'issue du premier groupe d'épreuves du baccalauréat technologique selon le sexe des candidats – session de juin 2025**

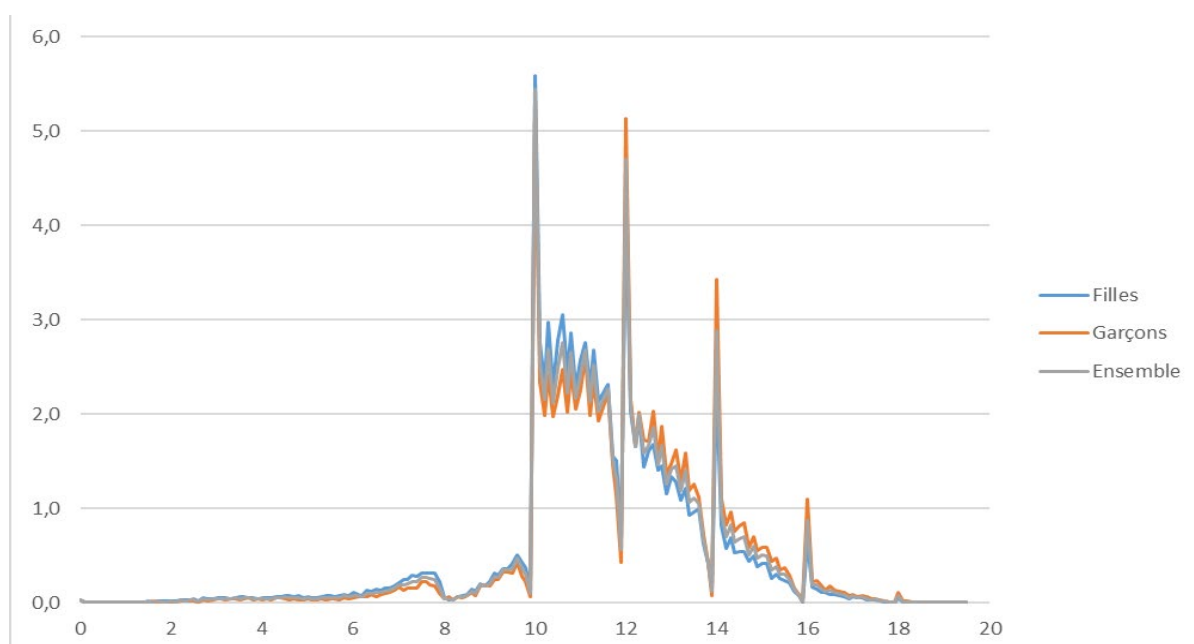


**Champ :** France, hors série agricole (STAV)

**Lecture :** À la session de juin 2025 du baccalauréat technologique, à l'issue du premier groupe d'épreuves, 3,8 % des candidats ont une moyenne de 10, 3,9 % des filles et 3,8 % des garçons.

**Sources :** DEPP, Système d'information Cyclades.

**FIGURE 13 • Distribution de la moyenne finale au baccalauréat technologique selon le sexe des candidats – session de juin 2025**



**Champ :** France, hors série agricole (STAV)

**Lecture :** À la session de juin 2025 du baccalauréat technologique, 5,4 % des candidats ont une moyenne finale de 10, 5,6 % des filles et 5,3 % des garçons.

**Sources :** DEPP, Système d'information Cyclades.

La moyenne finale au baccalauréat technologique comprend, comme pour le baccalauréat général, des points de masse à 8, 10, 12, 14, 16 et un moindre à 18. La distribution est décalée vers la gauche par rapport à celle du baccalauréat général (**Figure 12**). La moyenne finale s'établit en moyenne à 11,7/20. Le premier quartile est à 10,5/20 et le troisième quartile à 12,9.

Entre le premier et le second groupe d'épreuves, la part de candidats ayant une moyenne entre 10,0 et 10,1/20 passe de 3,8 % à 5,4 % : la hausse est plus forte que pour le baccalauréat général (**Figure 13**).

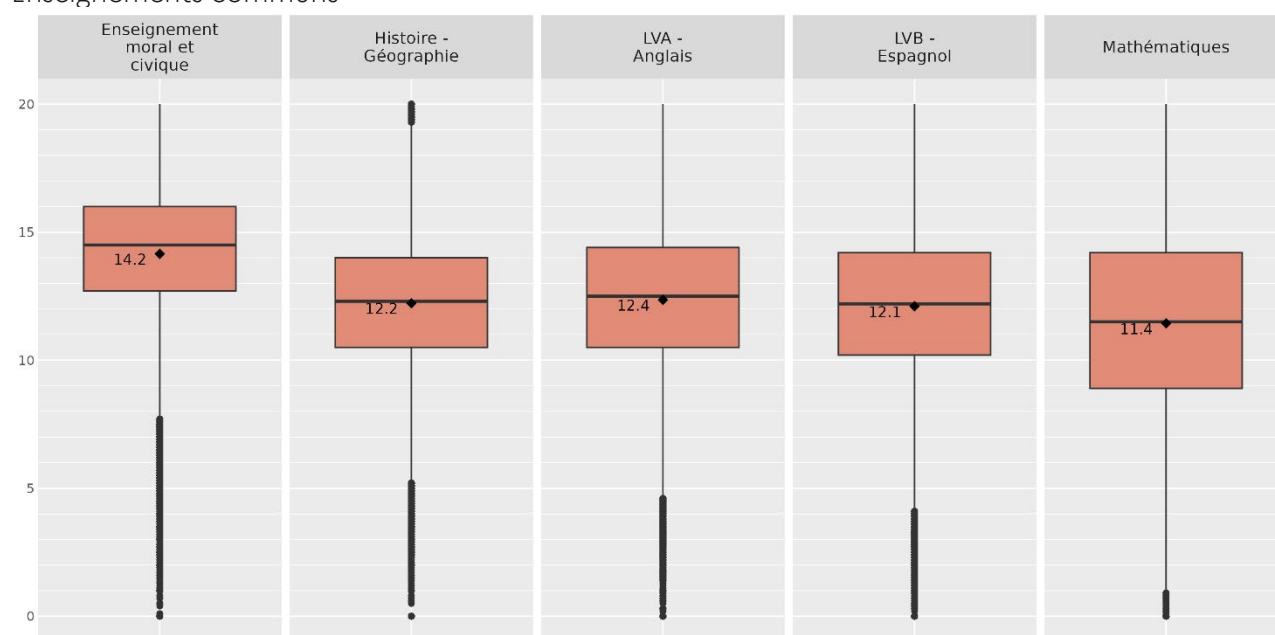
### Selon les disciplines, les notes de contrôle continu de première technologique sont positionnées dans un ordre proche de celles du contrôle continu du baccalauréat général

La moyenne nationale des notes de contrôle continu de première en histoire-géographie est 12,2/20 (**Figure 14**) (**Annexe 4**). Cette note est plus faible que celle de l'anglais langue vivante A (12,4/20) et est proche de celle de l'espagnol langue vivante B (12,1/20). L'enseignement moral et civique a la note moyenne nationale la plus élevée des enseignements communs (14,2/20). La note en mathématiques est en moyenne la plus faible (11,4/20) et sa distribution parmi les plus étendues : avec 5,3 points d'écart interquartile, la note du premier quartile est 8,9/20 et celle du troisième quartile 14,2/20. À l'inverse, l'enseignement moral et civique a la distribution la plus resserrée avec un premier quartile à 12,7/20 et un troisième quartile à 16,0/20.

La moyenne à l'enseignement de spécialité de la série STMG (sciences de gestion et numérique) est de 12,2/20. Elle est de 11,7/20 pour la série ST2S (physique-chimie pour la santé) et de 13,1 pour STI2D (innovation technologique).

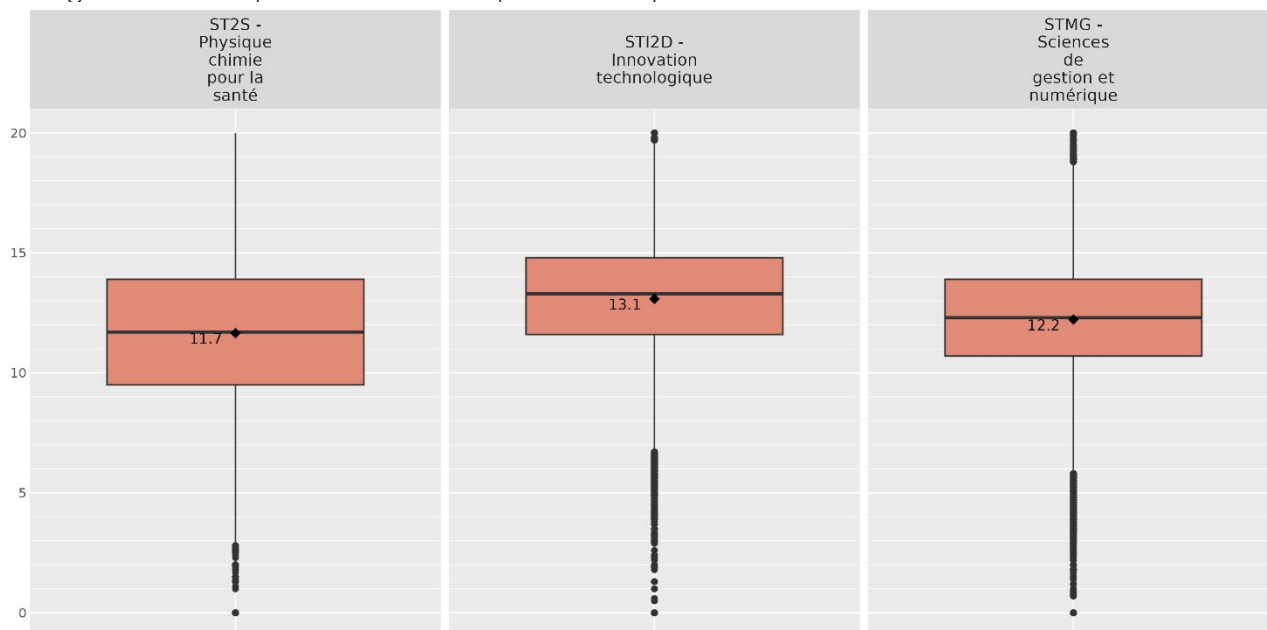
**FIGURE 14 • Distribution des notes de contrôle continu de 1<sup>ère</sup> dans les enseignements communs et les enseignements de spécialité suivis uniquement en première qui ont le plus de candidats au baccalauréat technologique – session de juin 2025**

Enseignements communs





## Enseignements de spécialité suivis uniquement en première



**Champ :** France, candidats sous statut scolaire au baccalauréat technologique, hors série agricole (STAV) et candidats des baccalauréats binationaux

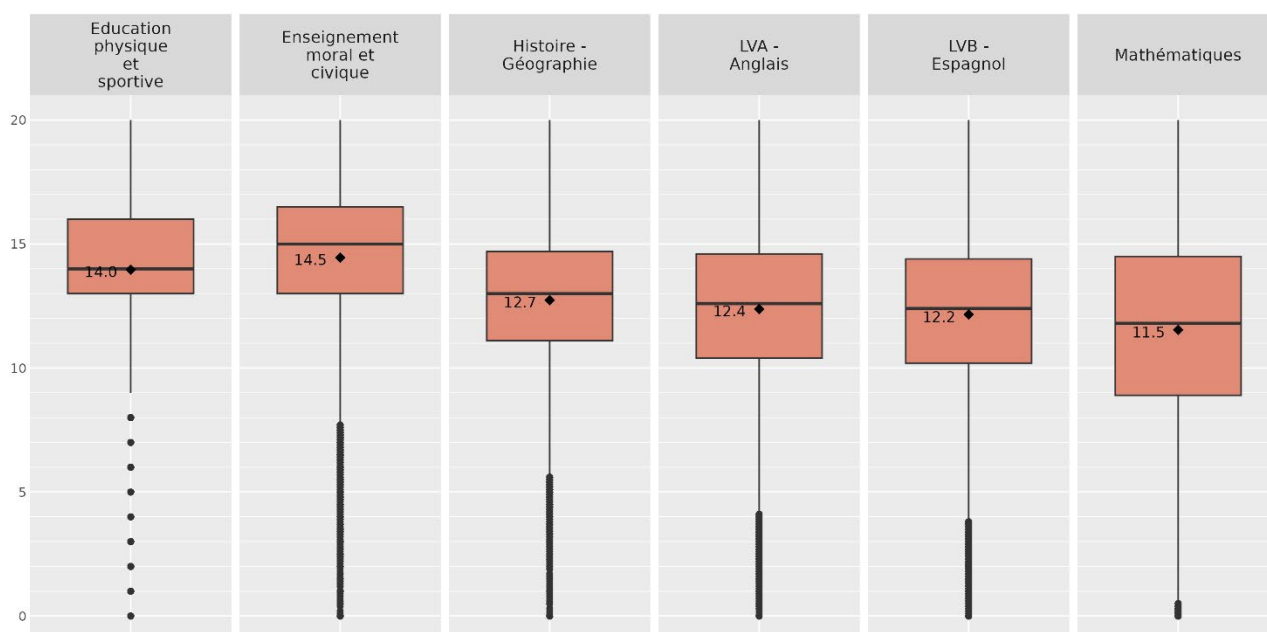
**Lecture :** Les candidats du baccalauréat technologique de la session de juin 2025 ont obtenu une note médiane de 11,5, au contrôle continu de Mathématiques en classe de Première.

**Sources :** DEPP, Système d'information Cyclades.

**Comme pour le baccalauréat général, les notes de contrôle continu de terminale technologique sont en général un peu plus élevées que celles de première**

La moyenne nationale des notes de contrôle continu de terminale en histoire-géographie est 12,7/20 ; celle de l'anglais langue vivante A est 12,4/20, celle de l'espagnol langue vivante B est 12,2/20 et celle des mathématiques 11,5/20 (**Figure 15**). La moyenne nationale en éducation physique et sportive est de 14,0/20. De manière générale, la distribution des notes de contrôle continu de terminale est un peu plus étendue que celle des notes de contrôle continu de première. Le positionnement des disciplines en fonction de la note attribuée reste proche entre le contrôle continu de première et celui de terminale.

**FIGURE 15 • Distribution des notes de contrôle continu de terminale dans les enseignements communs qui ont le plus de candidats au baccalauréat technologique– session de juin 2025**



**Champ :** France, candidats sous statut scolaire au baccalauréat technologique, hors série agricole (STAV) et candidats des baccalauréats binationaux

**Lecture :** Les candidats du baccalauréat technologique de la session de juin 2025 ont obtenu une note médiane de 11,8 au contrôle continu de mathématiques en classe de Terminale.

**Sources :** DEPP, Système d'information Cyclades.

## Selon les séries technologiques, des notes moyennes très différentes aux épreuves terminales des enseignements de spécialité suivis en terminale

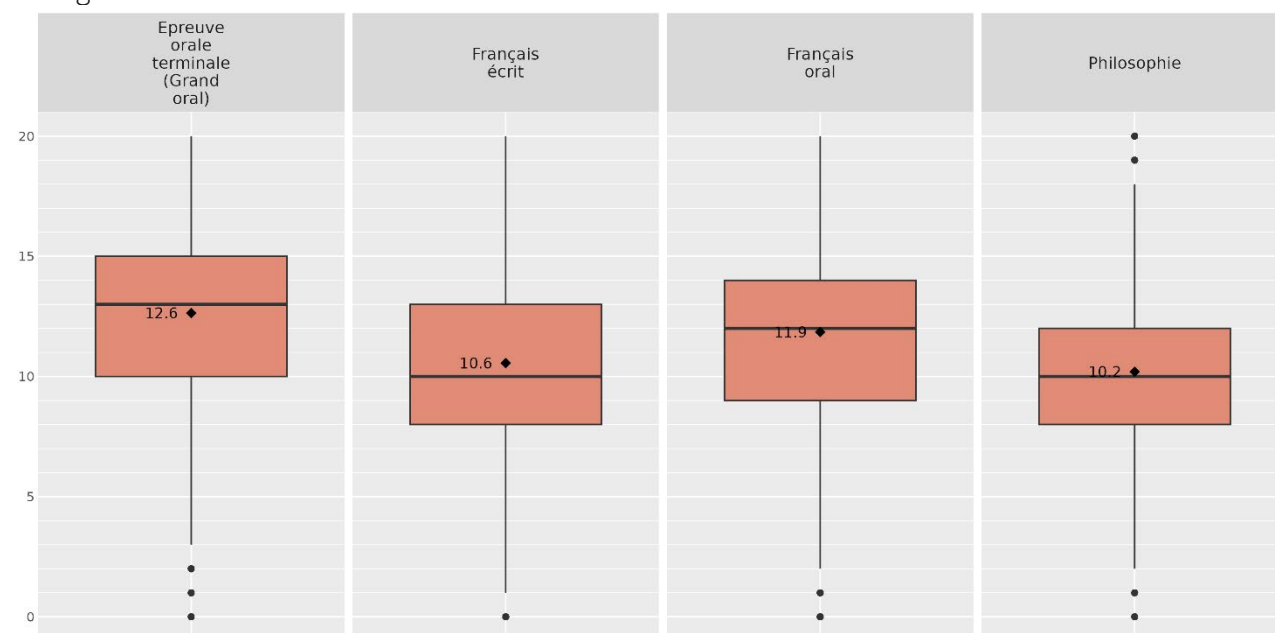
Les moyennes nationales des notes aux épreuves terminales portant sur les enseignements communs sont proches de 10/20 pour les épreuves écrites : 10,2/20 en philosophie, 10,6/20 en français écrit (**Figure 16**) (**Annexe 5**). Elles sont proches de 12/20 pour les épreuves orales : 11,9/20 pour le français oral et 12,6/20 pour le grand oral.

Selon les séries technologiques, les taux de réussite diffèrent fortement. Corrélativement, les notes peuvent être très différentes. Ainsi, les moyennes nationales des notes aux épreuves de spécialité de la série STMG sont inférieures à 10/20 : 9,6/20 pour management, sciences de gestion et numérique et 9,8/20 pour droit et économie. Les moyennes sont légèrement supérieures à 10/20 pour les enseignements de spécialité de la série ST2S. Les moyennes peuvent être très élevées pour des séries qui comportent très peu de candidats, comme S2TMD par exemple.

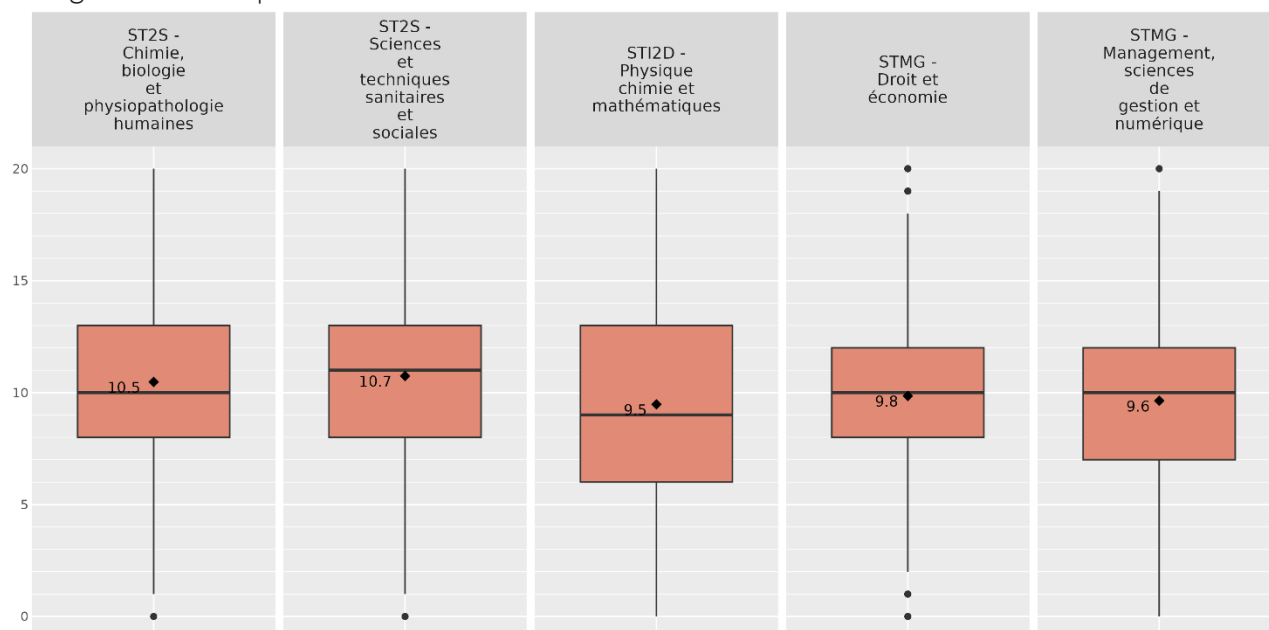
Les moyennes académiques d'Amiens, Besançon, Clermont-Ferrand, Reims pour les épreuves terminales des quatre enseignements communs sont inférieures à la moyenne nationale tandis que celles des académies de Montpellier, Poitiers et Toulouse sont toutes supérieures. Cette situation concerne moins d'académies que pour le baccalauréat général.

**FIGURE 16 • Distribution des notes aux épreuves terminales dans les enseignements communs et les enseignements de spécialité suivis en terminale qui ont le plus de candidats au baccalauréat technologique – session de juin 2025**

Enseignements communs



## Enseignements de spécialités suivis en terminale



**Champ :** France, candidats tous statuts au baccalauréat technologique, hors série agricole (STAV)

**Lecture :** Les candidats du baccalauréat technologique de la session de juin 2025 ont obtenu une note médiane de 10,0 à l'épreuve terminale de philosophie.

**Sources :** DEPP, Système d'information Cyclades.

## Le baccalauréat professionnel

Le baccalauréat professionnel est obtenu lorsque la moyenne générale du candidat est au moins égale à 10/20. Si le candidat a une moyenne générale entre 8 et 10 et que sa moyenne aux épreuves professionnelles (spécifiques à chaque spécialité) est supérieure à 10, il est autorisé à passer l'épreuve de contrôle (composée de deux sous-épreuves), qui correspond au second groupe d'épreuves (dites de rattrapage).

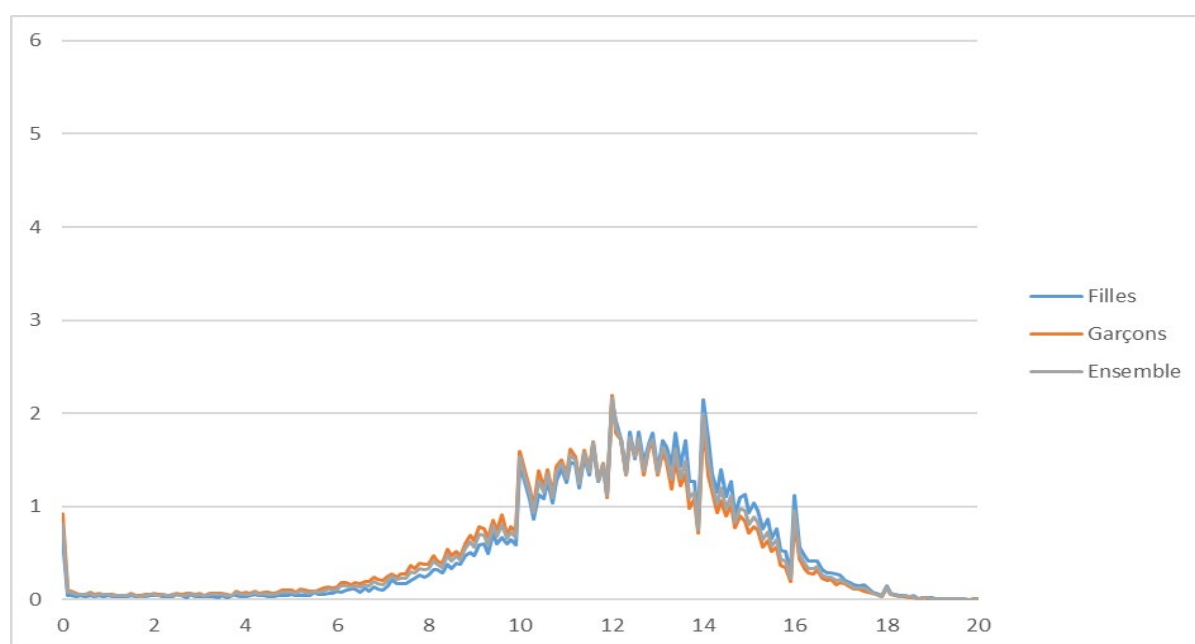
**Les moyennes finales au baccalauréat professionnel s'établissent respectivement à 11,8 et 11,9 pour les spécialités de la production et des services**

La distribution de la moyenne des candidats à l'issue du premier groupe d'épreuves comporte des points de masse à 10, 12, 14, 16 et 18 qui sont les jalons d'obtention du baccalauréat ou d'une mention (**Figure 17**). Ceux-ci sont toutefois d'une amplitude beaucoup plus faible que ceux du baccalauréat général ou technologique, la distribution est moins heurtée.

Entre le premier et le second groupe d'épreuves, la part de candidats ayant une moyenne entre 10,0 et 10,1/20 passe de 2,9 % à 3,7 % : la hausse dans la voie professionnelle est la moins importante des trois voies (**Figure 18**). Les filles obtiennent de meilleures notes au baccalauréat professionnel que les garçons. Elles ont moins souvent que les garçons une moyenne finale inférieure à 10. Seules 12,9 % d'entre elles sont dans cette situation contre 18,7 % pour les garçons. De plus, elles obtiennent plus souvent des notes supérieures ou égales à 12 sur 20 : 58,7 % des filles ont des moyennes finales permettant l'obtention d'une mention contre 50,0 % des garçons.

Au sein des spécialités de la production et des services, les moyennes finales sont très proches (11,8 pour les spécialités de la production contre 11,9 pour les spécialités des services).

**FIGURE 17 • Distribution de la moyenne à l'issue du premier groupe d'épreuves du baccalauréat professionnel selon le sexe des candidats –session de juin 2025**



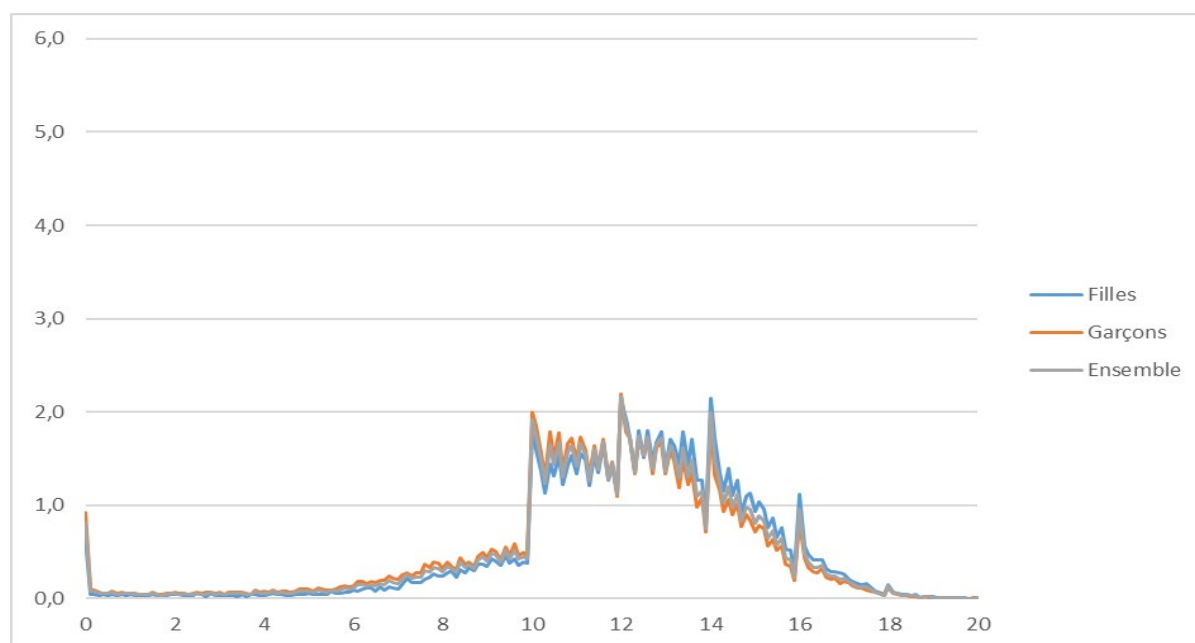
**Champ :** France, hors spécialités agricoles

**Lecture :** À la session de juin 2025 du baccalauréat professionnel, à l'issue du premier groupe d'épreuves, 2,0 % de l'ensemble des candidats ont eu une moyenne finale de 14 sur 20.

**Sources :** DEPP, Système d'information Cyclades.

**Notes :** Contrairement au baccalauréat général et technologique, les candidats avec un 0 dans une des épreuves du baccalauréat professionnel sont considérés comme éliminés et non comme absents. Ils sont donc pris en compte dans le calcul des moyennes, d'où le pic de candidats avec une note de 0 dans ce graphique.

**FIGURE 18 • Distribution de la moyenne finale au baccalauréat professionnel selon le sexe des candidats –session de juin 2025**



**Champ :** France, hors spécialités agricoles

**Lecture :** À la session de juin 2025 du baccalauréat professionnel, 1,0 % de l'ensemble des candidats ont eu une moyenne finale de 16 sur 20.

**Sources :** DEPP, Système d'information Cyclades.

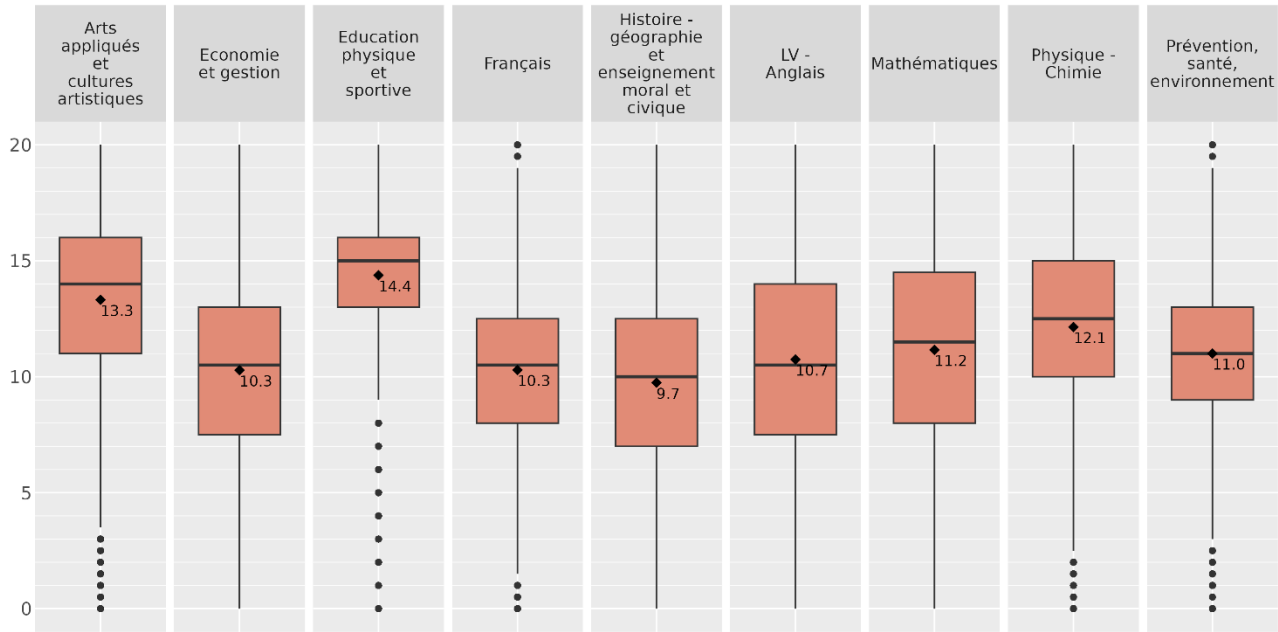
**Notes :** Contrairement au baccalauréat général et technologique, les candidats avec un 0 dans une des épreuves du baccalauréat professionnel sont considéré comme éliminé et non comme absent. Ils sont donc pris en compte dans le calcul des moyennes d'où le pic de candidats avec une note de 0 dans ce graphique.

Des notes moyennes selon les enseignements très proches dans les spécialités de la production et des services

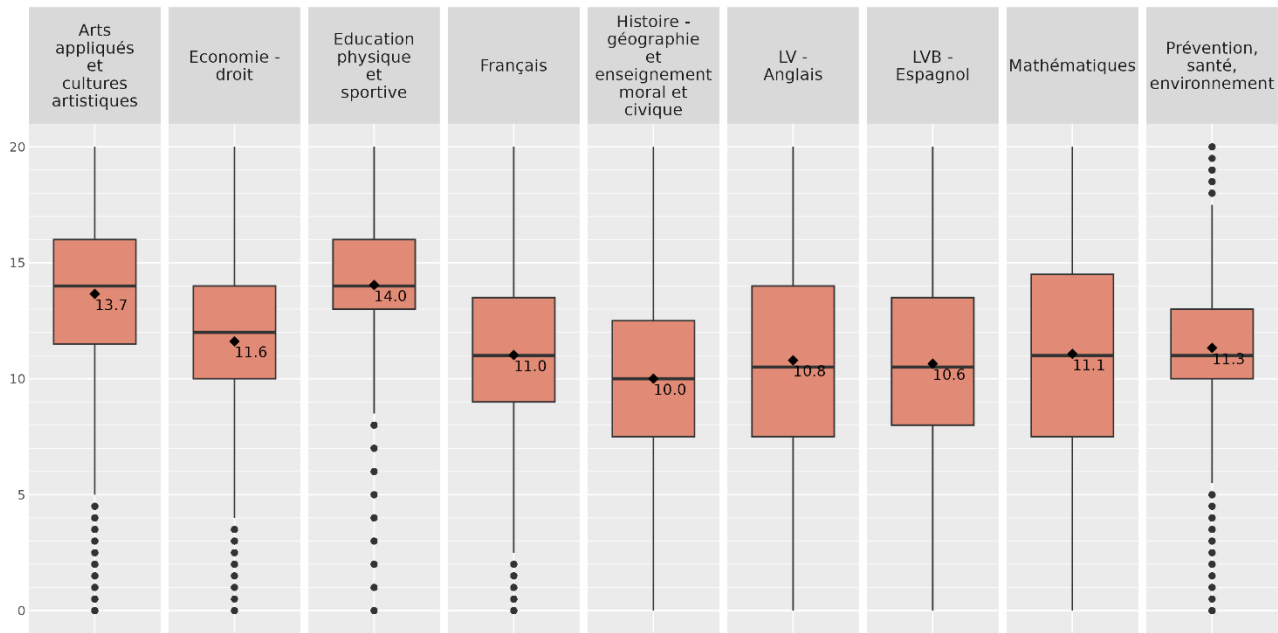
Les moyennes nationales aux épreuves et sous épreuves obligatoires communes à l'ensemble des spécialités du baccalauréat professionnel sont généralement proches, quel que soit le secteur de spécialités (Figure 19) (Annexe 6).

FIGURE 19 • Distribution des notes aux épreuves et sous épreuves obligatoires communes à l'ensemble des spécialités du baccalauréat professionnel par secteur de spécialités – session de juin 2025

Spécialités de la production



Spécialités des services



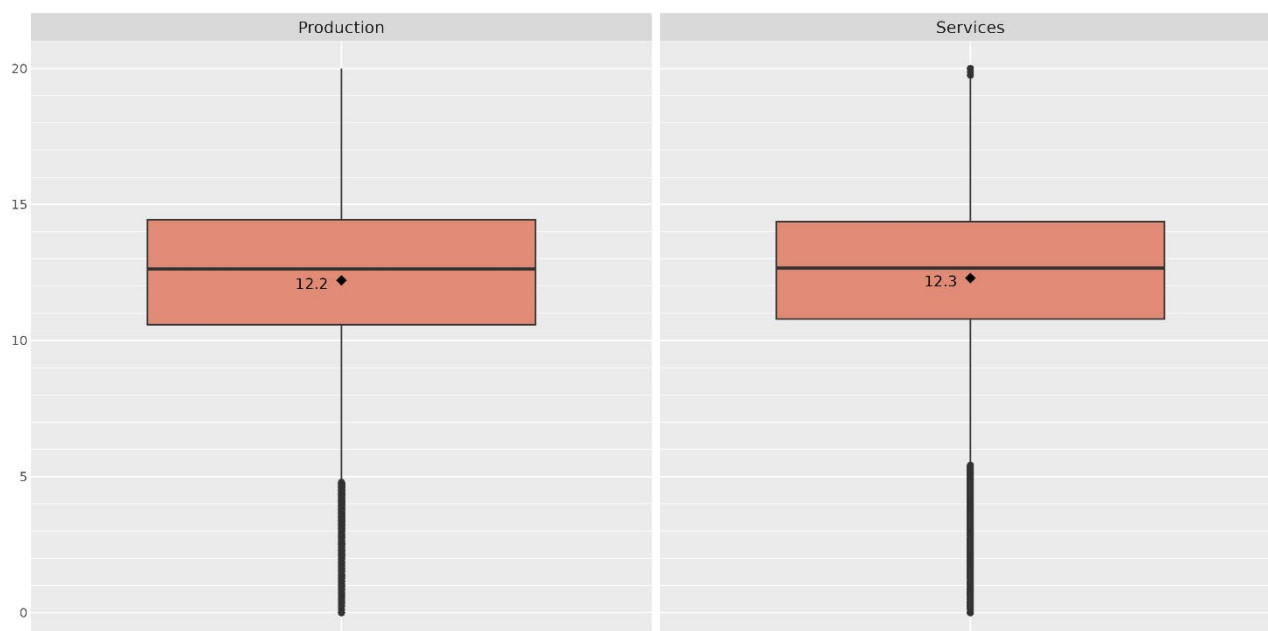
Champ : France, hors spécialités agricoles  
Lecture : À la session de juin 2025 du baccalauréat professionnel, la note médiane en art appliqués et culture artistiques est 14,0/20.  
Sources : DEPP, Système d'information Cyclades.

Les candidats dans les spécialités de la production obtiennent aux épreuves de français, d'histoire-géographie et enseignement moral et civique et de mathématiques des moyennes de

respectivement 10,3, 9,7 et 11,2. Pour les candidats dans les spécialités des services, les moyennes à ces mêmes épreuves sont 11,0, 10,0 et 11,1.

La moyenne aux épreuves professionnelles est quasiment identique entre les deux secteurs de spécialités : elle est de 12,2 pour les candidats dans les spécialités de la production et de 12,3 pour les candidats dans les spécialités des services (**Figure 20**).

**FIGURE 20 • Distribution de la moyenne des notes aux épreuves professionnelles par secteur de spécialités – session de juin 2025**



**Champ :** France, hors spécialités agricoles

**Lecture :** À la session de juin 2025 du baccalauréat professionnel, la note médiane de la moyenne des notes aux épreuves professionnelles est 12,6 pour les spécialités de la production et 12,7 pour les spécialités des services.

**Sources :** DEPP, Système d'information Cyclades.

Comme pour les baccalauréats général et technologique, la dispersion des notes est forte en mathématiques et en langues vivantes. En ce qui concerne les spécialités de la production, l'écart interquartile est de 6,5 points en mathématiques comme en langue vivante. La dispersion est la plus faible pour l'éducation physique et sportive (3,0 points d'écart interquartile), les épreuves professionnelles (3,8 points) et l'enseignement de prévention, santé et environnement (4,0 points). Ce positionnement des disciplines selon la dispersion de la distribution de leur note moyenne se retrouve avec beaucoup de proximité dans les spécialités des services.

## ➤ ANNEXES

### ANNEXE 1 : Résultats du baccalauréat général 2025 à l'issue de la session de juin selon les 15 combinaisons d'enseignements de spécialité les plus fréquentes

Combinaison d'enseignements de spécialité	Présents		Admis	Répartition des présents par mention (%)					Taux de réussite (%)		
	Total	Filles (%)		Très bien avec les félicitations du jury	Très bien	Bien	Assez bien	Sans mention	Total	Filles	Garçons
Mathématiques / physique-chimie	80 374	37,7	78 598	4,1	21,4	28,8	24,5	19,0	97,8	98,4	97,4
Histoire-géographie, géopolitique et sciences politiques / SES	48 804	58,1	47 035	1,2	9,7	23,4	32,1	30,0	96,4	97,1	95,4
Physique-chimie / SVT	36 714	66,4	35 662	1,6	13,3	27,5	30,3	24,5	97,1	97,4	96,6
Mathématiques / SES	33 486	46,1	32 265	1,0	10,4	23,8	31,1	30,0	96,4	97,9	95,1
Mathématiques / SVT	23 297	59,2	22 174	0,5	6,8	19,7	31,9	36,2	95,2	96,2	93,6
Langues, littératures et cultures étrangères et régionales / SES	22 533	69,4	21 782	0,4	6,4	23,5	35,8	30,5	96,7	97,5	94,9
Histoire-géographie, géopolitique et sciences politiques / langues, littératures et cultures étrangères et régionales	16 217	71,4	15 741	1,4	12,0	28,5	33,1	22,1	97,1	97,7	95,6
Histoire-géographie, géopolitique et sciences politiques / humanités, littérature et philosophie	12 280	76,5	11 779	2,0	12,3	22,5	29,3	29,8	95,9	96,3	94,7
SVT / SES	12 277	63,1	11 527	0,1	3,0	14,4	32,8	43,6	93,9	95,0	92,0
Mathématiques / numérique et sciences informatiques	11 994	12,2	11 381	0,8	8,3	21,7	31,1	33,0	94,9	95,6	94,8
Humanités, littérature et philosophie / langues, littératures et cultures étrangères et régionales	8 838	85,5	8 512	1,2	9,4	23,9	34,6	27,3	96,3	96,7	93,8

Combinaison d'enseignements de spécialité	Présents		Admis	Répartition des présents par mention (%)					Taux de réussite (%)		
	Total	Filles (%)		Très bien avec les félicitations du jury	Très bien	Bien	Assez bien	Sans mention	Total	Filles	Garçons
Humanités, littérature et philosophie / SES	8 589	84,5	8 086	0,3	4,7	15,6	31,9	41,6	94,1	94,8	90,4
Histoire-géographie, géopolitique et sciences politiques / mathématiques	6 808	54,9	6 642	3,7	20,5	29,1	25,7	18,5	97,6	98,3	96,7
Arts/Langues, littératures et cultures étrangères et régionales	6 749	80,9	6 550	0,4	8,4	26,4	38,3	23,6	97,1	97,6	94,8
Langues, littératures et cultures étrangères et régionales / mathématiques	5 315	57,1	5 077	0,8	8,0	22,8	32,6	31,3	95,5	97,3	93,1
Autres	46 916	55,4	44 501	0,6	6,0	18,8	33,7	35,8	94,9	96,1	93,4
<b>Ensemble du baccalauréat général</b>	<b>381 191</b>	<b>55,4</b>	<b>367 312</b>	<b>1,7</b>	<b>11,7</b>	<b>24,0</b>	<b>30,6</b>	<b>28,4</b>	<b>96,4</b>	<b>97,1</b>	<b>95,5</b>

**Champ :** France

**Lecture :** À la session 2025 du baccalauréat, dans la voie générale, 80 374 candidats ont présentés la combinaison de spécialités Mathématiques / physique-chimie en terminale à l'examen dont 37,7 % de filles. Parmi eux, 78 598 obtiennent le diplôme, soit un taux de réussite de 97,8 %. Il est de 98,4 % chez les filles et de 97,4 % chez les garçons. Parmi les candidats présents à l'examen, 19,0 % sont admis sans mention, 24,5 % avec une mention « Assez bien », 28,8 % une mention « Bien », 21,4 % une mention « Très bien » et 4,1 % une mention « Très bien avec les félicitations du jury ».

**Sources :** DEPP, Système d'information Cyclades



## ANNEXE 2 : Distribution des moyennes et des notes au contrôle continu de 1<sup>ère</sup> et de terminale du baccalauréat général, session de juin 2025

		Première					Terminale				
		1 <sup>er</sup> quartile	Médiane	3 <sup>ème</sup> quartile	Moyenne	Effectif	1 <sup>er</sup> quartile	Médiane	3 <sup>ème</sup> quartile	Moyenne	Effectif
Moyenne du contrôle continu		11,7	13,3	15,0	13,3	365 852	13,3	14,6	15,8	14,4	366 078
Enseignements communs	Education physique et sportive						14,0	16,0	17,0	15,4	354 250
	Histoire-géographie	11,3	13,1	14,8	13,0	365 040	11,5	13,3	15,1	13,2	366 047
	Enseignement moral et civique	14,1	15,9	17,3	15,6	365 335	14,5	16,0	17,5	15,8	366 074
	LVA - Allemand	12,9	15,3	17,3	14,9	4 463	12,8	15,4	17,4	14,9	4 443
	LVA - Anglais	12,1	14,3	16,4	14,1	351 627	12,1	14,5	16,5	14,2	352 630
	LVA - Chinois	15,1	17,5	19,2	16,8	135	15,0	17,3	19,1	16,8	133
	LVA - Espagnol	12,7	14,7	16,6	14,5	7 808	12,6	14,8	16,7	14,5	7 803
	LVA - Hébreu	14,0	16,0	17,9	15,7	152	14,9	16,8	18,2	16,1	152
	LVA - Italien	13,4	15,5	17,5	15,3	537	13,5	15,7	17,9	15,3	546
	LVA - Russe	15,2	17,5	19,5	16,5	106	16,0	17,9	19,3	16,7	111
	LVB - Allemand	11,9	14,2	16,4	14,0	69 817	11,8	14,3	16,5	14,0	69 929
	LVB - Anglais	11,4	13,7	15,9	13,6	13 330	12,0	14,3	16,6	14,1	13 179
	LVB - Arabe	14,3	17,2	18,9	16,0	1 368	15,4	17,9	19,1	16,5	1 411
	LVB - Chinois	14,0	16,5	18,3	15,7	3 357	14,0	16,4	18,2	15,6	3 382
	LVB - Espagnol	12,0	14,0	15,9	13,9	253 671	12,1	14,2	16,2	14,0	254 214
	LVB - Hébreu	12,8	15,0	17,1	14,8	697	13,5	15,9	17,7	15,5	703
	LVB - Italien	12,6	14,8	16,7	14,5	19 009	12,7	15,0	17,0	14,6	19 103
	LVB - Japonais	13,5	15,6	17,9	15,2	126	13,0	15,8	17,8	14,9	121
	LVB - Néerlandais	12,3	14,6	16,8	14,4	209	12,2	14,8	17,2	14,4	206
	LVB - Portugais	12,9	15,2	17,1	14,6	795	13,5	16,1	18,0	15,3	793
	LVB - Russe	15,0	17,2	18,6	16,4	902	15,7	17,9	19,2	16,9	910
	LVB - Langue régionale	14,7	16,5	18,0	16,2	1 065	15,3	17,1	18,5	16,7	1 069
	Enseignement scientifique	12,8	14,5	16,2	14,3	241 248	12,6	14,5	16,1	14,2	366 055
	Enseignement scientifique (incluant math spécifiques en 1 <sup>ère</sup> )	10,6	12,4	14,1	12,3	124 014	11,2	13,0	14,7	12,8	124 109
Enseignements de spécialité	Art	13,2	14,9	16,4	14,6	5 883					
	Biologie - écologie	12,0	13,9	15,7	13,7	533					
	Histoire-géographie, géopolitique et sciences politiques	10,9	12,7	14,5	12,7	38 242					

		Première					Terminale				
		1 <sup>er</sup> quartile	Médiane	3 <sup>ème</sup> quartile	Moyenne	Effectif	1 <sup>er</sup> quartile	Médiane	3 <sup>ème</sup> quartile	Moyenne	Effectif
	Humanités, littérature et philosophie	11,4	13,0	14,5	12,9	31 575					
	Mathématiques	8,6	11,0	13,5	11,0	74 651					
	Numérique et sciences informatiques	11,2	13,9	16,4	13,6	19 644					
	Physique-chimie	9,3	11,3	13,5	11,4	44 561					
	Sciences de la vie et de la Terre	11,0	13,2	15,4	13,1	54 958					
	Sciences de l'ingénieur	12,3	14,4	16,2	14,1	11 114					
	Sciences économiques et sociales	10,5	12,7	14,8	12,6	36 054					
	Langues, littératures et cultures étrangères et régionales - Anglais	11,3	13,5	15,7	13,4	19 555					
	Langues, littératures et cultures étrangères et régionales - Anglais monde contemporain	11,4	13,5	15,6	13,4	24 181					
	Langues, littératures et cultures étrangères et régionales - Espagnol	11,2	13,2	15,2	13,1	2 686					
	Langues, littératures et cultures étrangères et régionales - Italien										
	Langues, littératures et cultures étrangères et régionales - Langue régionale										
	Littératures et langues et cultures de l'Antiquité	13,2	15,2	16,9	14,9	383					
	Education physique, pratiques et culture sportives	12,0	13,5	15,0	13,3	1 564					

**Champ :** France, candidats sous statut scolaire au baccalauréat général, hors candidats BFI et des baccalauréats binationaux  
**Lecture :** Les candidats du baccalauréat général de la session de juin 2025 ont obtenu une note médiane de 11,0 au contrôle continu de Mathématiques en classe de Première.  
**Sources :** DEPP, Système d’information Cyclades.

## ANNEXE 3 : Distribution des moyennes à l'examen et de celles aux épreuves terminales du baccalauréat général, session de juin 2025

		Première					Terminale				
		1 <sup>er</sup> quartile	Médiane	3 <sup>ème</sup> quartile	Moyenne	Effectif	1 <sup>er</sup> quartile	Médiane	3 <sup>ème</sup> quartile	Moyenne	Effectif
Moyenne finale							11,4	13,0	14,7	13,1	381 191
Moyenne à l'issue du premier groupe							11,4	13,0	14,7	13,0	381 191
Enseignements communs	Français écrit	9,0	12,0	14,0	11,9	380 424					
	Français oral	11,0	14,0	16,0	13,6	379 994					
	Philosophie	8,0	10,0	13,0	10,8	378 525					
	Grand oral	11,0	14,0	17,0	14,0	377 808					
Enseignements de spécialité	Art						12,0	14,0	16,0	14,1	20 603
	Biologie - écologie						10,0	12,0	14,0	12,4	1 494
	Histoire-géographie, géopolitique et sciences politiques						9,0	12,0	15,0	12,2	92 157
	Humanités, littérature et philosophie						9,0	11,0	14,0	11,7	37 614
	Mathématiques						8,0	12,0	15,0	11,5	169 472
	Numérique et sciences informatiques						10,0	14,0	17,0	13,3	17 097
	Physique-chimie						9,0	12,0	15,0	11,8	120 754
	Sciences de la vie et de la Terre						11,0	14,0	16,0	13,4	88 984
	Sciences de l'ingénieur						11,0	14,0	16,0	13,4	5 464
	Sciences économiques et sociales						9,0	12,0	15,0	12,1	130 714
	Langues, littératures et cultures étrangères et régionales - Anglais						12,0	15,0	17,0	14,3	29 463
	Langues, littératures et cultures étrangères et régionales - Anglais monde contemporain						12,0	14,0	17,0	14,1	32 672
	Langues, littératures et cultures étrangères et régionales - Espagnol						12,0	15,0	17,0	14,4	4 220

		Première					Terminale				
		1 <sup>er</sup> quartile	Médiane	3 <sup>ème</sup> quartile	Moyenne	Effectif	1 <sup>er</sup> quartile	Médiane	3 <sup>ème</sup> quartile	Moyenne	Effectif
	Langues, littératures et cultures étrangères et régionales - Italien						13,0	16,0	18,0	15,5	149
	Langues, littératures et cultures étrangères et régionales - Langue régionale						14,0	17,0	18,0	16,2	205
	Littératures et langues et cultures de l'Antiquité						11,0	14,0	16,0	13,5	603
	Education physique, pratiques et culture sportives						11,0	13,0	15,0	12,9	5 741

**Champ :** France, candidats tous statuts au baccalauréat général  
**Lecture :** Les candidats du baccalauréat général de la session de juin 2025 ont obtenu une note médiane de 12,0 à l'épreuve terminale de Mathématiques.  
**Sources :** DEPP, Système d'information Cyclades.

## ANNEXE 4 : Distribution des moyennes et notes au contrôle continu de 1<sup>ère</sup> et de terminale du baccalauréat technologique, session de juin 2025

		Première					Terminale				
		1er quartile	Médiane	3ème quartile	Moyenne	Effectif	1er quartile	Médiane	3ème quartile	Moyenne	Effectif
Moyenne du contrôle continu		10,9	12,3	13,7	12,3	140 816	11,7	13,0	14,3	12,8	140 882
Enseignements communs	Education physique et sportive						13,0	14,0	16,0	14,0	134 828
	Histoire-géographie	10,5	12,3	14,0	12,2	140 542	11,1	13,0	14,7	12,7	140 878
	Enseignement moral et civique	12,7	14,5	16,0	14,2	140 544	13,0	15,0	16,5	14,5	140 882
	LVA - Allemand	10,2	12,7	14,8	12,5	801	10,3	12,7	15,0	12,5	762
	LVA - Anglais	10,5	12,5	14,4	12,4	137 817	10,4	12,6	14,6	12,4	138 255
	LVA - Espagnol	11,5	13,5	15,4	13,3	1 752	11,3	13,4	15,5	13,2	1 701
	LVA - Italien	12,9	14,8	16,3	14,6	105	13,1	14,9	16,9	14,8	102
	LVB - Allemand	9,6	12,0	14,3	11,8	18 691	9,5	12,0	14,4	11,8	18 710
	LVB - Anglais	10,2	12,2	14,0	12,0	2 685	10,4	12,6	14,6	12,4	2 579
	LVB - Arabe	10,5	14,8	17,7	13,5	682	11,4	15,7	18,3	14,1	694
	LVB - Chinois	10,1	13,6	16,9	13,1	483	9,4	13,0	15,7	12,2	479
	LVB - Espagnol	10,2	12,2	14,2	12,1	108 671	10,2	12,4	14,4	12,2	108 980
	LVB - Italien	10,5	12,7	14,9	12,6	701	10,6	12,9	15,2	12,7	7 743
	LVB - Portugais	11,2	14,3	16,0	13,5	392	12,8	15,0	16,7	14,3	383
	LVB - Russe	12,9	16,0	17,8	14,5	135	13,9	18,0	19,0	15,4	138
	LVB - Langue régionale	12,9	14,9	16,4	14,6	323	13,0	15,1	17,0	14,7	323
	Mathématiques	8,9	11,5	14,2	11,4	140 134	8,9	11,8	14,5	11,5	140 871
S2TMD	Economie, droit et environnement du spectacle vivant	12,7	14,7	16,1	14,3	431					
ST2S	Physique-chimie pour la santé	9,5	11,7	13,9	11,7	20 878					
STD2A	Physique-chimie	11,7	13,7	15,6	13,5	3 908					
STHR	Enseignement scientifique alimentation-environnement	10,9	12,8	14,7	12,7	2 191					
STI2D	Innovation technologique	11,6	13,3	14,8	13,1	28 021					
STL	Biochimie, biologie	10,1	12,1	13,9	12,0	6 415					
STMG	Sciences de gestion et numérique	10,7	12,3	13,9	12,2	78 533					

**Champ :** France, candidats sous statut scolaire au baccalauréat technologique, hors série agricole (STAV) et candidats des baccalauréats binationaux

**Lecture :** Les candidats du baccalauréat technologique de la session de juin 2025 ont obtenu une note médiane de 11,8 au contrôle continu de mathématiques en classe de Terminale.

**Sources :** DEPP, Système d'information Cyclades.

## ANNEXE 5 : Distribution des moyennes à l'examen et de celles aux épreuves terminales du baccalauréat technologique, session de juin 2025

		Première					Terminale				
		1er quartile	Médiane	3ème quartile	Moyenne	Effectif	1er quartile	Médiane	3ème quartile	Moyenne	Effectif
Moyenne finale							10,5	11,6	12,9	11,7	143 532
Moyenne à l'issue du premier groupe							10,1	11,5	12,9	11,5	143 532
Enseignements communs	Français écrit	8,0	10,0	13,0	10,6	143 026					
	Français oral	9,0	12,0	14,0	11,9	142 407					
	Philosophie	8,0	10,0	12,0	10,2	141 757					
	Grand oral	10,0	13,0	15,0	12,6	141 087					
	Education physique et sportive						13,0	14,0	16,0	14,0	134 828
S2TMD	Culture et sciences						12,0	14,0	16,0	14,1	437
	Pratique						14,0	17,0	19,0	16,1	437
ST2S	Chimie, biologie et physiopathologie humaines						8,0	10,0	13,0	10,5	21 103
	Sciences et techniques sanitaires et sociales						8,0	11,0	13,0	10,7	21 106
STD2A	Analyse et méthodes en design						10,0	12,0	14,0	12,1	3 956
	Conception et création en design et métiers d'art						9,0	12,0	14,0	11,6	3 957
STHR	Sciences et technologies culinaires et des services - Enseignement scientifique alimentation - environnement						12,0	14,0	16,0	13,9	2 189
	Economie, gestion hôtelière						11,0	13,0	15,0	12,6	2 190
STI2D	Architecture et construction						9,0	11,0	14,0	11,3	4 804
	Energies et environnement						8,0	10,0	13,0	10,4	5 435
	Innovation technologique et éco-conception						8,0	10,0	13,0	10,3	8 543
	Système d'information et numérique						8,0	11,0	14,0	11,0	9 223
	Physique chimie et mathématiques						6,0	9,0	13,0	9,5	27 991
STL	Physique chimie et mathématiques						8,0	11,0	14,0	10,8	6 381
	Biochimie, biologie, biotechnologie						11,0	13,0	15,0	13,0	3 842

		Première					Terminale				
		1er quartile	Médiane	3ème quartile	Moyenne	Effectif	1er quartile	Médiane	3ème quartile	Moyenne	Effectif
	Sciences physiques et chimiques en laboratoire						11,0	14,0	17,0	13,9	2 554
STMG	Management, sciences de gestion et numérique						7,0	10,0	12,0	9,6	79 745
	Droit et économie						8,0	10,0	12,0	9,8	79 698

**Champ :** France, candidats tous statuts au baccalauréat technologique, hors série agricole (STAV)

**Lecture :** Les candidats du baccalauréat technologique de la session de juin 2025 ont obtenu une note médiane de 10,0 à l'épreuve terminale de philosophie.

**Sources :** DEPP, Système d'information Cyclades.

## ANNEXE 6 : Distribution des notes des épreuves générales et des moyennes des épreuves professionnelles du baccalauréat professionnel, session de juin 2025

	Production					Services				
	1 <sup>er</sup> quartile	Médiane	3 <sup>ème</sup> quartile	Moyenne	Effectif	1 <sup>er</sup> quartile	Médiane	3 <sup>ème</sup> quartile	Moyenne	Effectif
Moyenne finale	10,4	12,1	13,8	11,8	80 022	10,6	12,2	13,8	11,9	105 288
Moyenne à l'issue du premier groupe	10,2	12,1	13,8	11,7	80 022	10,5	12,2	13,8	11,9	105 288
Français	8,0	10,5	12,5	10,3	77 703	9,0	11,0	13,5	11,0	104 827
Histoire géographie - éducation morale et civique	7,0	10,0	12,5	9,7	77 729	7,5	10,0	12,5	10,0	104 849
Mathématiques	8,0	11,5	14,5	11,2	78 848	7,5	11,0	14,5	11,1	105 056
Economie - Gestion	7,5	10,5	13,0	10,3	72 522					
Economie - Droit						10,0	12,0	14,0	11,6	69 915
Prévention, Santé, environnement	9,0	11,0	13,0	11,0	78 863	10,0	11,0	13,0	11,3	105 028
Physique-Chimie	10,0	12,5	15,0	12,1	72 470					
Education physique et sportive	13,0	15,0	16,0	14,4	77 725	13,0	14,0	16,0	14,0	104 806
Arts appliqués et culture artistique	11,0	14,0	16,0	13,3	77 745	11,5	14,0	16,0	13,7	104 833
LV - Anglais	7,5	10,5	14,0	10,7	76 198	7,5	10,5	14,0	10,8	99 545
LV - Espagnol	8,5	12,0	15,0	11,8	853	9,0	12,0	15,0	12,0	4 061
LV - Allemand	7,0	10,5	13,5	10,5	654	7,5	10,5	14,0	10,8	1 017
LVB - Anglais						7,5	10,0	13,0	10,3	3 846
LVB - Espagnol						8,0	10,5	13,5	10,6	60 318
LVB - Allemand						7,0	10,0	13,0	10,0	5 159
LVB - Italien						8,5	11,0	14,5	11,3	3 147
LVB - Portugais						8,5	12,0	15,0	11,5	219
Epreuves professionnelles	10,6	12,6	14,4	12,2	80 022	10,8	12,7	14,4	12,3	105 288

**Champ :** France

**Lecture :** À la session de juin 2025 du baccalauréat professionnel, la note médiane en art appliqués et culture artistiques est 14,0/20.

**Sources :** DEPP, Système d'information Cyclades.





# REFERENCES DES PUBLICATIONS DE LA DEPP



Thomas, Fanny. Moyennes de contrôle continu et résultats aux épreuves terminales du baccalauréat général – Session 2023, Analyse des écarts. Document de travail de la Depp n°2025-E02, avril 2025.

Thomas, Fanny. Résultats définitifs de la session 2024 du baccalauréat : un taux de réussite en hausse dans chacune des voies. Note d'information de la Depp n°25.05, février 2025.

**Retrouvez les travaux de la DEPP sur**  
**[education.gouv.fr/etudes-et-statistiques](https://education.gouv.fr/etudes-et-statistiques)**

### **Publications et archives**

Retrouvez toutes les publications et archives de la DEPP sur  
**[archives-statistiques-depp.education.gouv.fr](https://archives-statistiques-depp.education.gouv.fr)**

### **Jeux de données en open data**

Retrouvez tous les jeux de données de la DEPP en open data sur  
**[data.education.gouv.fr](https://data.education.gouv.fr)**