

PARIS&CO

CAHIER DE TENDANCES #9

LES GRANDES TENDANCES DU TOURISME D'AUJOURD'HUI ET DE DEMAIN



Illustration © My Linh Fontugne - 2026. Tous droits réservés.



Avec le soutien de :



Partenaires de publication

Paris&Co

Paris&Co est l'agence d'innovation de Paris et de la métropole. Elle accompagne entrepreneur-e-s, grandes entreprises et acteurs publics pour co-construire des solutions durables et innovantes répondant aux enjeux sociaux, économiques et environnementaux. Depuis près de 30 ans, Paris&Co favorise la collaboration et le passage à l'action entre tous ces acteurs grâce notamment à son écosystème, ses fortes expertises sectorielles et sa dimension territoriale. Paris&Co favorise l'émergence et accélère le développement de plus de 400 jeunes entreprises innovantes par an via ses programmes d'incubation, d'expérimentation ou d'innovation sociale. Elle accompagne plus de 100 grandes entreprises privées et publiques dans leur projet de transformation par l'innovation et leur passage à l'action. Elle déploie dans les territoires et les collectivités des projets sur-mesure adaptés à leurs enjeux locaux notamment via ses programmes d'expérimentation ou d'innovation sociale.

HomeExchange

HomeExchange est la première communauté mondiale d'échange de maisons. La plateforme permet aux voyageurs-euses d'échanger leur maison ou appartement en toute sécurité, sans transaction financière, et de découvrir les destinations comme des locaux. Elle se distingue comme une solution de voyage fondée sur la confiance et la réciprocité, favorisant les rencontres et des pratiques plus durables, au profit d'un tourisme plus égalitaire et circulaire. Après avoir créé GuesttoGuest en 2011, Emmanuel Arnaud et Charles-Edouard Girard ont levé 40 millions d'euros et acquis plusieurs plateformes d'échange de maisons, réunies en 2019 sous la marque HomeExchange. Fin 2021, HomeExchange a lancé HomeExchange Collection, une offre complémentaire exclusive permettant d'échanger des maisons d'exception. En 2025, la plateforme a enregistré une croissance de 43% avec plus de 10 millions de nuitées. Aujourd'hui, elle compte plus de 270 000 membres dans 155 pays, avec un échange finalisé chaque minute. Certifiée B Corp™ depuis 2022, la société emploie plus de 140 personnes et possède des bureaux à Cambridge et à Paris.

Ville de Paris

Avec près de 37 millions de visiteurs par an dans le Grand Paris, la Ville de Paris déploie une politique touristique ambitieuse pilotée par le Bureau du tourisme, au sein de la Direction de l'Attractivité et de l'Emploi. Celui-ci coordonne la stratégie touristique de la Ville en s'appuyant sur deux documents cadres : le Livre blanc des Assises du tourisme durable (2021), fruit d'une concertation de plus d'une centaine d'acteurs, et le Plan Climat (2024-2030) qui comprend dix-sept mesures pour un tourisme sobre en carbone et responsable. Les enjeux sont multiples : territorialiser la politique touristique en lien avec les mairies d'arrondissements pour une action plus ancrée dans les réalités locales ; assurer une meilleure répartition des flux touristiques ; soutenir la transition écologique du secteur et l'accessibilité de la Destination ; accompagner les professionnels du tourisme avec Paris je t'aime – Office de Tourisme qui fédère un réseau de plus de 1600 adhérents.

Métropole du Grand Paris

La Métropole du Grand Paris est une intercommunalité rassemblant 131 communes et 11 établissements publics territoriaux. Elle se positionne à la pointe de la Ville de demain, moteur d'initiatives innovantes pour ses 7 millions d'habitants, avec pour ambition un développement urbain, social et économique durable. Elle accompagne ses communes via des dispositifs comme "Innover dans la ville" ou "Quartiers métropolitains d'innovation" et vise à élargir la destination touristique "Paris" sur l'ensemble de son territoire.

SNCF Voyageurs

SNCF Voyageurs est la société du groupe SNCF consacrée au transport ferroviaire de voyageurs. Elle propose des solutions de mobilité partagée et de porte à porte afin de répondre aux besoins des voyageurs en termes d'offre, de coût, de qualité de service et de respect de l'environnement. Elle opère aussi bien pour la mobilité du quotidien que pour les longues distances, en France et en Europe, avec : Transilien en Ile-de-France ; TER dans les régions ; et TGV-Intercités (TGV INOUI, OUIGO, Intercités, Eurostar, TGV Lyria) pour les grandes lignes. Son agence en ligne SNCF Connect est aujourd'hui le premier site marchand français. SNCF Voyageurs transporte chaque jour environ 5 millions de voyageurs.

Édito

Le tourisme français vit un moment charnière. Après une reprise fulgurante post-COVID, la France a accueilli plus de 100 millions de touristes internationaux en 2024 et a généré plus de 71 milliards d'euros de recettes (Atout France, 2025). **L'Île-de-France, quant à elle, confirme son rôle de première destination mondiale en 2024**, portée par la dynamique exceptionnelle des Jeux Olympiques et Paralympiques, la réouverture de Notre-Dame et l'essor d'une clientèle internationale toujours plus nombreuse (Visit Paris Region, 2025).

À l'échelle nationale, **la population française privilégie largement la France pour ses voyages** : 85% des séjours estivaux en 2025 se sont déroulés dans l'Hexagone ou en outre-mer (Ministère chargé du tourisme, 2025). Néanmoins, du fait du contexte budgétaire contraint, les touristes français ont adapté leurs comportements : séjours plus courts, choix de destinations plus économiques et arbitrages marqués sur la restauration et les achats, tandis que l'expérience de loisirs demeure préservée. Le climat s'impose également comme un facteur décisif dans les décisions de voyage, notamment à travers l'adaptation aux vagues de chaleur, aux pluies intenses ou encore aux incendies localisés. Ce phénomène renforce les réservations de dernière minute et la redistribution des flux.

En effet, derrière les excellents résultats de la France en termes de tourisme, se dessine **un paysage plus complexe** : des flux touristiques qui se concentrent sur certains sites, des attentes voyageur-se-s qui évoluent profondément, des impératifs écologiques et sociaux qui nous obligent à reconsidérer nos modèles.

Ces constats doivent nous pousser à **repenser la manière dont nous accueillons, orientons et accompagnons les visiteur-se-s**. Il nous faut désormais viser un tourisme mieux réparti, plus inclusif, plus intelligent et plus durable. Dans cette perspective, la sobriété touristique nous invite à voyager moins souvent et moins loin, mais plus justement, en redonnant du sens aux déplacements, au temps libre et à la découverte de proximité. Elle nous rappelle aussi que répondre aux enjeux du surtourisme ne consiste pas à restreindre l'accès aux vacances, mais à transformer nos modèles pour une répartition plus équilibrée et inclusive des touristes.

Il nous semble important également de **ne pas céder à une escalade de concepts ou de mots-valises**, mais bien de construire une véritable approche systémique du tourisme, qui prend en compte les territoires, les habitant-e-s, les voyageur-se-s et les infrastructures comme un tout cohérent, évolutif et à dimensionner avec finesse. Dans cette même logique, **les outils numériques et l'intelligence artificielle** en particulier, doivent être utilisés comme des leviers au service d'un tourisme plus vertueux. Porteurs d'opportunités mais aussi de responsabilités, ils doivent contribuer à un progrès collectif et rester au service des territoires. Ces exigences s'invitent d'autant plus fortement dans **l'héritage des JOP 2024**, qui ont démontré la capacité de Paris et de sa région à se transformer, à coopérer, à accueillir différemment. L'enjeu aujourd'hui est de pérenniser cet élan, d'en faire un levier d'équilibre territorial, d'innovation et de mieux-être pour la population et les touristes.

Dans ce contexte en profonde mutation, **Paris&Co joue un rôle essentiel** : celui de catalyseur. Notre mission est d'accompagner l'ensemble des acteurs ; institutions, collectivités, grands groupes, startups, lieux culturels, territoires ; pour anticiper les transformations, expérimenter de nouvelles solutions, construire des passerelles et favoriser les coopérations. Nous aidons nos partenaires à se poser les bonnes questions, à décrypter les signaux faibles, à transformer les enjeux d'aujourd'hui en opportunités pour demain.

Cette nouvelle édition du cahier de tendances s'inscrit dans la continuité des huit précédentes, fidèle à l'ambition qui fait désormais de cette publication une référence nationale. Elle vise à mettre en lumière des solutions concrètes, des innovations émergentes, des pratiques inspirantes qui permettent d'imaginer un tourisme mieux proportionné, respectueux de ses hôtes comme de ses habitant-e-s. **Un tourisme qui ne renonce pas à sa dimension de plaisir, de découverte, d'ouverture au monde, mais qui se pense avec lucidité, responsabilité et nuance**. Ensemble, faisons en sorte que la trajectoire empruntée par l'industrie touristique soit celle d'un avenir désirable, pour les touristes, pour le corps professionnel, mais aussi pour les territoires qui l'accueillent.



Anne GOUSSET
Directrice Générale de Paris&Co

Sommaire

0

FUTUR(S) DU TOURISME p.1

RÉCIT PROSPECTIF p.2

Chroniques d'un tourisme à venir

LA TRIBUNE p.4

« Le partage, moteur du tourisme de demain »
par HomeExchange

1

NOUVEAUX CIRCUITS TOURISTIQUES p.7

MIEUX RÉPARTIR LES FLUX TOURISTIQUES DANS L'ESPACE p.8

- Faire connaître les circuits touristiques alternatifs p.8
- Favoriser les partenariats entre acteurs du territoire p.9
- Améliorer les transports et la multimodalité p.12
- Développer de nouveaux services d'hospitalité p.18
- Transformer l'expérience touristique grâce à des outils innovants p.20

MIEUX RÉPARTIR LES FLUX TOURISTIQUES DANS LE TEMPS p.22

- Mettre en place des outils de gestion des flux p.22
- Intensifier les usages des sites touristiques p.24
- Favoriser de nouvelles temporalités du tourisme p.25

2

HÉRITAGE DES JEUX OLYMPIQUES DE PARIS 2024 p.27

HÉRITAGE URBAIN

Capitaliser sur les infrastructures et sites déployés p.28

- Transformation profonde des territoires et villes périphériques p.28
- Développement du réseau de pistes cyclables p.30
- Réouverture de la baignade p.31
- Déploiement de nouvelles infrastructures sportives p.32

HÉRITAGE SOCIOCULTUREL

Capitaliser sur les dynamiques sociales et culturelles p.34

- Valorisation et mise en récit de nouveaux parcours touristiques p.34
- Essor de l'engagement citoyen et bénévole p.35

3

L'INTELLIGENCE ARTIFICIELLE AU SERVICE DU TOURISME p.37

PANORAMA de startups Tourisme & IA p.38

IA ET PARCOURS VOYAGEURS p.39

L'ENTRETIEN

Décrypter l'IA dans le tourisme : tendances, limites et bonnes pratiques. *Nicolas Francois, fondateur d'IA, Tech & Travel Cafe* p.40

IA ET HOSPITALITÉS AUGMENTÉES p.43

IA ET PARCOURS CULTURELS ET PATRIMONIAUX p.44

REGARD CRITIQUE : Pour un usage responsable de l'IA p.44

CONCLUSION p.46

ANNEXE p.48

FUTUR(S) DU TOURISME

Imaginer les voyages de demain



Et si, en 2050, voyager ne signifiait plus laisser une empreinte, mais participer à embellir les territoires ? Alors que nos modèles touristiques sont mis à rude épreuve, l'imaginaire devient un outil stratégique pour transformer nos façons d'explorer le monde. En projetant des futurs possibles, nous pouvons esquisser un tourisme où l'écologie, la justice sociale et l'épanouissement individuel ne sont plus des compromis, mais des fondations.

Les récits prospectifs n'ont pas vocation à prédire ce qui arrivera : ils cherchent plutôt à dessiner un horizon, un « tourisme idéal » durable, inclusif, lent, qui pourrait servir de boussole pour les décisions d'aujourd'hui.

Ils nous invitent à un questionnement collectif : quel tourisme voulons-nous réellement voir advenir ?

RÉCIT PROSPECTIF

Chroniques d'un tourisme à venir

Ce matin, vous vous réveillez en 2050... Vingt-cinq années se sont écoulées, et le tourisme a changé de visage. Là où la surfréquentation touristique saturait jadis les villes et les monuments, un nouveau souffle s'est installé : des visites plus lentes, plus réfléchies, ancrées dans les territoires et respectueuses des habitant·e·s comme des voyageur·se·s. Les voyages ne sont plus seulement des déplacements, mais des expériences immersives, responsables et riches de sens, où innovation, écologie et culture se rencontrent à chaque étape du chemin.

Voyager avec lenteur et lucidité

En 2050, les courts trajets en avion appartiennent au passé. Le maillage ferroviaire européen, rendu pleinement interopérable, relie désormais grandes métropoles, villes secondaires et pôles ruraux grâce à des lignes rapides alimentées par un mix d'énergies renouvelables. Depuis les gares, devenues de véritables centres multimodaux de mobilités, les voyageur·se·s glissent d'un mode à l'autre : trains régionaux, tramways, navettes autonomes, tandems, vélos-cargos, ou simplement grandes promenades piétonnes ombragées.

Dans ces villes apaisées, les mobilités douces dominent. Les itinéraires piétons et cyclables dessinent des parcours pédagogiques, paysagers et sécurisés. Le bruit a diminué, l'air est plus respirable, et la déambulation est redevenue un plaisir en soi. Les infrastructures sont adaptées à tous les publics : familles, personnes âgées, touristes étrangers, personnes à mobilité réduite. Voyager commence désormais par une expérience fluide, inclusive et décarbonée.

Un nouveau souffle s'est installé : des visites plus lentes, plus réfléchies, ancrées dans les territoires et respectueuses des habitant·e·s comme des voyageur·se·s.

Une hospitalité plurielle, responsable et partagée

L'hébergement touristique en 2050 s'est affranchi des modèles standardisés. Portée par les mutations enclenchées dès les années 2020, l'économie du partage s'est consolidée et diversifiée. Les visiteur·se·s peuvent donc séjourner dans un appartement authentique sous les toits, dans une tiny house autosuffisante en lisière de forêt, ou encore dans un ancien bâtiment industriel transformé en résidence partagée.

Les frontières entre hébergement professionnel et partage entre particuliers se sont fluidifiées, notamment à travers l'échange de maisons qui s'est démocratisé. Chaque formule répond à une envie singulière : immersion culturelle, sobriété, autonomie, hospitalité collaborative. Loin d'une logique uniquement consumériste, la relation hôte-voyageur·se·s s'inscrit désormais dans un dialogue, un échange de pratiques et de récits.

La restauration suit la même voie : circuits courts, gastronomie en Réalité Augmentée, expériences culturelles immersives... L'hospitalité n'est plus un service, mais un moment de rencontre.

Un tourisme lent, local et expérientiel

En 2050, la valeur du voyage se mesure moins en kilomètres parcourus qu'en qualité des expériences vécues. Les séjours sont plus lents, ancrés dans les territoires et rythmés par des parcours thématiques : découvertes de la biodiversité locale et du patrimoine vivant, récits de quartier, initiations aux pratiques artisanales...

Les itinéraires sont conçus pour préserver les sols, favoriser la biodiversité et saisir les transitions environnementales : jardins filtrants, ombrières végétales, sols perméables, micro-forêts pédagogiques. Grâce à la gamification, les visiteur·se·s transforment leurs actions responsables (déplacements bas carbone, consommation locale, contribution à un projet écologique) en avantages à réinvestir dans les musées, restaurants ou hébergements éco-conçus.

La technologie, discrète mais présente, enrichit les découvertes : réalité virtuelle pour revivre l'histoire de Notre-Dame ou des jardins de Versailles, réalité augmentée pour révéler l'évolution climatique d'un quartier, dispositifs sensoriels pour ressentir la transformation d'un paysage. Le voyage devient un apprentissage, un jeu, un récit dont les touristes sont coproducteur·ice·s.

Des infrastructures touristiques réversibles, multi-usages et inclusives

Les Jeux Olympiques de 2024 avaient amorcé une bascule fondamentale : penser les infrastructures touristiques comme réversibles, durables et utiles avant tout aux riverain·e·s. En 2050, cette vision s'est généralisée. Les équipements touristiques sont désormais multi-usages : espaces culturels le jour, salles de sport pour les habitant·e·s le soir ; pavillons événementiels transformés en bibliothèques de quartier ; installations temporaires reconfigurées en jardins pédagogiques.

La planification urbaine contribue à réguler les flux grâce à une mixité d'usages fine, qui évite la concentration excessive et rééquilibre l'attractivité entre quartiers. Les espaces verts jouent un rôle crucial contre les îlots de chaleur, et servent de lieux d'éducation à l'écologie. L'infrastructure touristique n'est plus un objet figé mais un organisme vivant et évolutif.

Les outils digitaux et l'IA, des compagnons pour nos voyages responsables

En 2050, les outils digitaux ont changé de nature : ce ne sont plus des interfaces, mais des alliés. Les agents IA, intuitifs et personnalisés, accompagnent les touristes de l'idéation jusqu'au retour : planification adaptée au budget et au temps disponible, propositions d'itinéraires responsables, gestion intelligente des réservations en fonction des quotas et capacités des sites, traduction en temps réel ou encore médiation culturelle personnalisée.

Les assistants IA veillent aussi au bien-être des territoires : en orientant les touristes vers des lieux moins fréquentés, en équilibrant les flux, en proposant des alternatives douces ou locales, en alertant en cas de saturation. La technologie est devenue un outil utilisé avec sobriété et facteur de soin plutôt que de surconsommation. Elle sert les territoires, et non l'inverse.

En 2050, un tourisme qui relie, qui régénère et qui apprend

En 2050, le tourisme n'est plus défini par le mouvement mais par la relation : relation aux lieux, aux communautés, aux savoirs, au vivant. Chaque voyage devient une manière d'habiter temporairement un territoire, d'y contribuer et d'en apprendre l'équilibre. Voyager, c'est réparer, c'est comprendre, c'est ralentir. Et surtout : voyager, c'est participer, humblement, à la préservation et à la transmission d'un monde que nous partageons collectivement.



Voyager, c'est participer, humblement, à la préservation et à la transmission d'un monde que nous partageons collectivement.

LA TRIBUNE !

Le partage, moteur du tourisme de demain



Lola Florin
Chief Brand & Communication Officer, HomeExchange

Si la dynamique du tourisme mondial reste forte sur le long terme, l'actualité internationale de ces dernières semaines invite à une certaine prudence et ralentit naturellement les flux des voyageurs. Ce contexte rappelle combien nos envies d'ailleurs sont sensibles aux fragilités du monde et renforce une aspiration profonde : celle de voyager de manière plus responsable et proche de l'humain. Dans ce contexte, les pratiques touristiques fondées sur le partage deviennent un levier clé : elles offrent un voyage plus authentique et accessible, et l'échange de maisons en est l'illustration concrète.

Redéfinir les imaginaires du voyage

Les imaginaires touristiques dominants sont façonnés par des normes sociales et amplifiés par les réseaux sociaux, qui imposent des destinations "must-see" à cocher. Cette uniformisation pousse de plus en plus de voyageurs à **rechercher des expériences plus authentiques et locales**. L'échange de maisons répond directement à ce désir de sens et d'immersion grandissant : il réaffirme le voyage comme une expérience vécue, où l'hospitalité locale retrouve sa place et où le séjour devient un temps authentique de rencontres et de liens.

Au-delà de l'expérience individuelle, **l'échange de maisons influence également la répartition des flux touristiques** : il invite à explorer des territoires moins connus et à sortir des schémas classiques "Saint Tropez en été / Tignes en hiver". En France, 80% des logements sur HomeExchange sont des résidences principales, l'offre suit donc naturellement la répartition des logements sur le territoire et ouvre ainsi la voie à des destinations moins visibles.

Le voyageur est guidé par l'offre disponible et les rencontres avec les membres : une maison inattendue dans un coin préservé ou un membre qui fait découvrir avec enthousiasme sa région encore méconnue.

L'échange de maisons élargit les horizons, simplement en suivant la vie réelle des territoires et de leurs habitants.

Faire primer l'usage plutôt que la possession

Dans un contexte où le pouvoir d'achat reste sous tension, mais où le désir de consommation responsable ne cesse de croître, l'échange de maisons apporte une réponse complète en misant sur l'utilisation des ressources existantes.

D'abord, **le partage élargit l'accès aux vacances** : près de 20% des membres HomeExchange indiquent qu'ils n'auraient pas pris de vacances dans l'année sans l'échange de maisons. Ensuite, en reposant sur l'usage plutôt que sur la construction de nouvelles infrastructures, le modèle **limite l'impact environnemental**. Enfin, il permet de profiter davantage : en moyenne, les membres **économisent 35% sur une semaine de vacances**, tout en accédant à de nouvelles expériences.

D'autres initiatives dans le tourisme illustrent d'ailleurs cette tendance : prendre un repas chez l'habitant, visiter une ville avec un local ou partager du matériel de voyage entre particuliers... oui, consommer autrement peut se vivre ici et maintenant !



Le collectif comme catalyseur de changement

Le pouvoir du partage se révèle dans chaque échange. Il renforce l'esprit communautaire et collectif, il montre qu'il peut devenir le moteur d'une société plus solidaire et connectée. Mais il prendra pleinement son sens lorsque voyageurs, acteurs touristiques et territoires uniront leurs forces : chacun peut contribuer facilement et participer à un tourisme plus équilibré et responsable. Les initiatives qui valorisent l'accueil local et soutiennent les économies régionales doivent se multiplier, tandis que plateformes et collectivités sont amenées à se coordonner pour créer des synergies durables.

C'est dans cet esprit que HomeExchange collabore étroitement avec les villes, dans le but de bâtir une démarche commune pour éclairer la répartition réelle du tourisme sur le territoire, mieux comprendre les comportements des visiteurs, valoriser l'apport de l'échange non marchand et, in fine, ajuster aussi bien les pratiques du secteur que les politiques locales.

Parallèlement, HomeExchange a lancé un collectif du partage (lesnouveauxriches.fr), aux côtés d'acteurs clés du secteur tels que Poppins, BlaBlaCar, Getaround ou Geev, pour promouvoir auprès du grand public des solutions concrètes à la surconsommation. L'objectif ? Faire du partage un réflexe aussi ancré que désirable.

Le mouvement est en marche. L'échange de maisons progresse d'environ 40% par an, signe d'une attente profonde en faveur d'autres manières de voyager. **La question n'est désormais plus de savoir si le partage a un rôle à jouer, mais comment voyageurs, acteurs du tourisme et territoires peuvent activer le partage collectivement pour construire un tourisme plus sensé.**

Oui, consommer autrement peut se vivre ici et maintenant !

NOUVEAUX CIRCUITS TOURISTIQUES

Pour valoriser les territoires et mieux répartir les flux



Face à la **concentration des flux touristiques** sur certains sites emblématiques, le phénomène de surtourisme révèle aujourd'hui ses limites et ses impacts : saturation des infrastructures, dégradation des milieux naturels, perturbation du quotidien des habitant·e·s ou encore appauvrissement de l'expérience des visiteur·se·s. Si certains lieux disposent d'infrastructures suffisantes pour absorber ces afflux, beaucoup d'autres en subissent les conséquences, comme l'illustrent récemment les congestions dans les Dolomites ou encore la multiplication des bivouacs non maîtrisés dans le Parc national des Écrins.

Ces constats rappellent qu'encourager de nouvelles formes de voyage, telles que la randonnée itinérante ou le cyclotourisme, ne peut suffire à traiter le problème de la surfréquentation des lieux touristiques, si la **question centrale de la répartition des flux** n'est pas prise en compte. Il est nécessaire de trouver des solutions afin d'éviter de déplacer le problème du surtourisme d'un site à un autre.

Dans ce contexte, **la création et la mise en valeur de destinations et de circuits alternatifs moins connus**, aussi bien au sein des zones très fréquentées comme Paris que vers leurs territoires périphériques, représentent un axe stratégique afin de mieux répartir les visiteur·se·s et de tendre vers un plus "juste dimensionnement" du tourisme. Ce chapitre vise à interroger les leviers permettant une meilleure répartition des touristes dans l'espace et dans le temps.

MIEUX RÉPARTIR LES FLUX DANS L'ESPACE

► FAIRE CONNAÎTRE LES CIRCUITS TOURISTIQUES ALTERNATIFS

Communiquer sur des circuits touristiques alternatifs permet de révéler des destinations encore méconnues et d'élargir l'horizon des visiteurs au-delà des sites surfréquentés. En donnant de la visibilité à ces itinéraires, on incite progressivement les touristes à se répartir sur un territoire plus vaste, contribuant ainsi à désaturer les zones les plus sollicitées. Une communication ciblée et bien pensée devient alors un outil stratégique pour mieux diffuser la fréquentation dans l'espace.

ZOOM PROJETS

La force des réseaux sociaux pour démocratiser de nouveaux circuits

Avec l'essor des réseaux sociaux, la façon d'identifier des circuits touristiques s'est profondément transformée. Les influenceur·se·s et créateur·rice·s de contenu y sont devenus de véritables relais d'attractivité, mettant en lumière des territoires méconnus ou des expériences thématiques, à travers le sport, la gastronomie, l'architecture, l'histoire ou encore le street art. Leur influence façonne de nouvelles envies d'exploration pour leurs communautés et en fait des allié·e·s de poids pour les territoires souhaitant démocratiser de nouveaux parcours touristiques. [En savoir plus.](#)

Les Others : Média spécialisé dans l'itinérance locale

Les médias spécialisés jouent un rôle clé pour révéler des circuits touristiques alternatifs et valoriser les destinations de proximité. À travers des formes variées de supports (guides pratiques, itinéraires thématiques, podcasts ou contenus ludiques comme des jeux de cartes), la revue Les Others permet d'encourager une exploration responsable, locale et accessible, tout en mobilisant sa communauté sur les réseaux sociaux. Elle propose des contenus à la fois pratiques et inspirants pour redécouvrir les territoires sous un nouveau prisme et a notamment lancé sa branche «Recto verso» pour outiller les voyageurs·e·s à travers des guides et coffrets. [En savoir plus.](#)



B2Trip : Un outil dédié aux voyages d'entreprises éco-responsables

Le tourisme d'entreprise représente un levier important pour promouvoir des voyages locaux et éco-responsables. Partant de ce constat, l'entreprise B2trip propose une plateforme BtoB qui facilite la mise en relation entre CSE et professionnels du tourisme engagés, afin de développer des offres responsables adaptées aux besoins des entreprises. Etant lauréat de l'Appel à manifestation d'intérêt « Innovation touristique & Terrains d'expérimentation » qui s'inscrit dans le cadre du plan Destination France et bénéficie du soutien de l'Etat via Atout France, Paris&Co a accompagné en 2024 le test de la solution de B2Trip auprès des offices de tourisme de Saint-Germain Boucles de Seine et de Seine-et-Marne. L'expérimentation a consisté à lancer des appels d'offres fictifs, recueillir des retours utilisateur·ice·s et ajuster la solution aux besoins concrets du terrain. Ce test permet de mettre en lumière l'importance de développer des solutions dédiées au tourisme en entreprise mais également de confronter les solutions à la réalité des usager·e·s pour répondre au mieux à leurs besoins. [En savoir plus.](#)

► FAVORISER LES PARTENARIATS ENTRE ACTEURS DU TERRITOIRE

La coopération, qu'elle soit entre collectivités, commerçants et associations locales, ou entre territoires voisins, représente un levier puissant pour structurer des parcours touristiques cohérents, complémentaires et attractifs. En mutualisant leurs ressources et en harmonisant leurs actions, ces acteurs peuvent orienter les touristes vers une diversité de lieux et d'expériences, ce qui permet de désengorger les sites les plus fréquentés et de dynamiser l'ensemble de la destination.

Le Contrat de Destination «Destination Paris : la ville augmentée »

Le Contrat de Destination Paris « Ville augmentée », porté par Atout France depuis 2015, en partenariat avec la Métropole du Grand Paris, les offices de tourisme de Paris et des départements de petite couronne (Hauts-de-Seine, Seine-Saint-Denis et Val-de-Marne), Choose Paris Region, la RATP, Paris&Co et l'IREST, vise à faire de Paris une destination touristique élargie et durable. Reposant sur une collaboration structurée entre acteurs publics et privés, son but est d'**étendre l'aire géographique de la destination Paris aux trois départements de Petite Couronne** tout en diversifiant l'offre touristique. Plutôt que de concentrer les touristes sur l'hypercentre, l'objectif est de redistribuer les flux vers les territoires périphériques, en valorisant des expériences urbaines innovantes : quartiers émergents, street-art, patrimoine méconnu, nature urbaine ou encore mobilités douces. Le contrat cible particulièrement les jeunes (20-35 ans) et les city-breakers (ou voyageur·se·s de courte durée pour une destination citadine) européens, pour les fidéliser à long terme. L'ouverture de nouvelles lignes de métro et l'héritage des Jeux de Paris 2024 constituent des opportunités sur lesquelles capitaliser pour favoriser la diffusion des flux. [En savoir plus.](#)

#ExploreParis : Une plateforme pour découvrir les secrets du Grand Paris

La plateforme #ExploreParis, l'une des concrétisations du Contrat de Destination, propose des visites, balades, parcours thématiques et ateliers dans plus de 80% des communes du Grand Paris, mettant en avant la vie locale, les savoir-faire, la gastronomie ou encore les bords de Seine. [En savoir plus.](#)

Cartoville Grand Paris : Un guide local à emporter partout

En parallèle, le guide touristique « Cartoville Grand Paris », paru en avril 2024, disponible en français et en anglais, permet de découvrir les territoires de la métropole à travers des itinéraires, cartes grand format et bonnes adresses (restaurants, lieux culturels, quartiers insolites...), destiné notamment aux courts séjours. [En savoir plus.](#)



Le Contrat de Destination organise également des accueils presse et influenceur·se·s ainsi que des campagnes photos et vidéos valorisant les territoires et leurs spécificités.

La stratégie de territorialisation de la Ville de Paris

La stratégie de territorialisation de Paris vise à co-construire un tourisme plus durable et inclusif à l'échelle des arrondissements, en partenariat étroit avec les mairies d'arrondissement.

Des points d'accueil touristiques de proximité

Paris a fait le choix d'un accueil touristique de proximité avec un réseau de professionnels formés pour faire découvrir les spécificités de chaque quartier. Pour accompagner les presque 40 millions de visiteur-se-s accueilli-e-s chaque année dans la capitale et ses abords, la Ville de Paris et Paris je t'aime - Office de Tourisme ont déployé un maillage territorial renforcé et unique de points d'information touristique officiels. Le dispositif d'accueil ne repose plus sur un lieu central unique, mais sur un réseau de points d'information de proximité, animés par des professionnels de terrain formés à l'accueil touristique. Kiosques, hôtels, commerces et autres structures, comme la Maison du 20e, ont été labellisés par l'Office pour être identifiés comme des relais d'information officiels.



Les points d'information, facilement repérables par leur signalétique « Point d'information officiel / Official Tourist Info Point », offrent un accueil personnalisé et contribuent à une meilleure répartition de la fréquentation touristique sur l'ensemble du territoire parisien et métropolitain.

Paris je t'aime - Office de tourisme déploie aujourd'hui une cinquantaine de points d'information touristique officiels à Paris et dans les villes riveraines, parmi lesquels 37 kiosques de presse. Ce réseau, amené à s'étendre dans les prochaines années, s'inscrit dans une stratégie visant à rapprocher l'accueil touristique



des visiteurs, à valoriser les acteurs locaux et à garantir un service de qualité homogène sur tout le territoire. [En savoir plus.](#)

La Maison du 20^{ème} : un office de tourisme ultralocal

La Maison du 20^{ème} est un tiers-lieu porté par la mairie de l'arrondissement en lien avec "La Compagnie du 20^{ème}", entreprise à but d'emploi créée dans le cadre de l'expérimentation nationale Territoires zéro chômeur de longue durée. Le lieu offre un accueil touristique effectué par des chômeur-se-s de longue durée et propose également de la vente d'artisanat local.

Situé au cœur du 20^{ème} arrondissement, cet espace est à la fois point d'information touristique officiel et lieu de valorisation des acteurs du territoire : commerçants, artisans, associations culturelles et initiatives citoyennes. Grâce à la formation de ses équipes et à son intégration au réseau Paris je t'aime - Office de Tourisme, il propose un accueil professionnel tout en restant ancrée dans la vie de quartier. D'autres Maires d'arrondissement de la Ville souhaiteraient répliquer cette initiative. [En savoir plus.](#)

Les collaborations de SNCF Voyageurs pour encourager les visites locales

Le partenariat avec Normandie Tourisme pour réduire l'impact carbone des voyages

La collaboration entre SNCF Voyageurs via son réseau NOMAD Train et Normandie Tourisme s'articule autour du « tarif bas-carbone Normandie », un dispositif innovant visant à réduire l'empreinte carbone du tourisme. Lancé au printemps 2024, ce tarif propose une réduction d'au moins 10% sur les sites touristiques (musées, offices de tourisme, prestataires d'activités) pour les visiteur-se-s arrivant en train, en bus/car ou à vélo. Les voyageur-se-s doivent présenter un justificatif (billet SNCF, ticket de bus ou photo à vélo) pour bénéficier de la remise. En contrepartie, les sites s'engagent dans une démarche de tourisme responsable, et bénéficient d'un plan de communication régional porté par Normandie Tourisme, la Région Normandie, SNCF Voyageurs et l'ADEME. Cette initiative encourage concrètement l'usage de modes de transport durables, contribue à la décarbonation du secteur touristique et sensibilise à l'impact environnemental des déplacements.

[En savoir plus.](#)



Des partenariats tarifaires avec le Centre des Monuments Nationaux

SNCF Voyageurs se distingue par sa politique de partenariats culturels inédits, notamment via Intercités, en s'associant au Centre des Monuments Nationaux : sur présentation d'un billet Intercités, les voyageur-se-s peuvent bénéficier d'une réduction allant jusqu'à 20% sur le droit d'entrée de nombreux monuments français. Cette initiative rend accessibles une centaine de monuments en France, tout en valorisant le patrimoine au-delà des grandes destinations touristiques. Elle incarne un marketing engagé, qui lie transport et découverte culturelle, tout en encourageant un tourisme plus accessible et respectueux du territoire.

► AMÉLIORER LES TRANSPORTS ET LA MULTIMODALITÉ

Lorsque les infrastructures de transport sont fluides, lisibles et bien reliées entre elles, les voyageurs sont davantage enclins à sortir des itinéraires traditionnels. Le renforcement des lignes ferroviaires, le développement des mobilités douces ou encore du transport fluvial contribue ainsi à ouvrir de nouveaux horizons et à désaturer les zones les plus sollicitées.

Les services ferroviaires

Un réseau ferroviaire bien connecté et pensé pour le voyage touristique permet d'élargir les choix de déplacement au-delà des grands centres. En diffusant des itinéraires "train-friendly" et en améliorant les services à bord comme en gare, le rail devient un outil stratégique pour orienter les voyageurs vers de nouveaux espaces.

TER de culture : Des avantages culturels en région

Le programme TER de Culture, lancé par SNCF Voyageurs avec la Région Hauts-de-France, permet aux voyageurs munis d'un billet TER de bénéficier d'avantages culturels en région. En présentant leur billet TER du jour, les voyageurs obtiennent des réductions ou des cadeaux à l'entrée de près de 80 sites partenaires engagés dans une démarche responsable. Parmi les lieux concernés : musées (Musée de Picardie à Amiens, Villa Cavrois près de Lille), beffrois, sites patrimoniaux ou lieux d'animation culturelle. Par exemple, la Cité Nature à Arras propose une remise de 2€ pour les adultes et 1€ pour les juniors sur présentation d'un titre TER. Cette initiative encourage les visites touristiques durables en valorisant la mobilité ferroviaire et en facilitant l'accès à la culture dans toute la région.

[En savoir plus.](#)



Des stratégies dédiées sur les réseaux sociaux pour valoriser les sites accessibles en train

En collaborant avec les Comités Régionaux du Tourisme, comme en Auvergne-Rhône-Alpes ou dans les Hauts-de-France, SNCF Voyageurs déploie une stratégie de marketing de contenu inspirant sur les réseaux sociaux pour valoriser les lieux touristiques accessibles en TER. À travers des visuels engageants, des recommandations d'escapades culturelles ou des témoignages d'aventuriers, cette approche transforme le train régional en véritable passerelle vers le patrimoine local. Elle met en lumière châteaux, musées, villages ou sites naturels accessibles facilement depuis les gares TER, tout en promouvant un tourisme durable et responsable.



ZOOM PROJETS

Hourrail et Mollow : Des médias spécialisés dans les itinéraires en train pour faciliter le tourisme bas-carbone

Les médias spécialisés dans le voyage en train, comme Hourrail ou encore Mollow, voient leur influence grandir auprès des voyageurs soucieux d'un tourisme plus responsable. En mettant en avant le train et les destinations accessibles par rail, ils encouragent à privilégier des trajets bas-carbone et à redécouvrir des territoires proches. À travers guides, itinéraires, conseils pratiques, vidéos et contenus ludiques diffusés sur les réseaux sociaux, ces plateformes facilitent l'organisation de voyages sans avion, inspirent des parcours alternatifs et sensibilisent les touristes à des expériences respectueuses des limites planétaires.

[En savoir plus.](#)



Le tourisme au bord de l'eau

En misant sur le potentiel des rivières et canaux, le tourisme fluvial permet de créer des parcours alternatifs qui complètent les circuits terrestres. La diversification des offres, qu'il s'agisse de mobilités douces sur l'eau ou de nouveaux usages des berges, devient ainsi un outil efficace pour attirer les visiteurs vers des espaces encore peu explorés et mieux répartir la fréquentation touristique.

Les Escales touristiques métropolitaines

Le programme « Escales touristiques métropolitaines », lancé par la Métropole du Grand Paris, vise à reconquérir et valoriser les cours d'eau métropolitains (rivières, canaux et lacs) comme des axes touristiques structurants. Dans une logique de tourisme fluvial, de promotion de l'image de la destination et d'héritage des JOP, il ambitionne de développer de nouvelles polarités et de favoriser l'itinérance touristique le long des berges. La dynamique est portée depuis avril 2025 par un large réseau d'acteurs impliqués : Voies navigables de France, Haropa Port, l'Institut Paris Région, l'APUR, la Communauté portuaire de Paris, Choose Paris Region, Paris je t'aime – Office de tourisme et Paris&Co.

La Métropole accompagne les communes et établissements publics territoriaux en mettant à leur disposition un appui complet : ingénierie, expertise technique, communication et cofinancement pouvant aller jusqu'à 50% des dépenses (plafonné à 500 000 € par commune). Un soutien spécifique est également prévu pour la mise en place d'animations estivales telles que plages, guinguettes, croisières ou bases nautiques. L'objectif est de créer une véritable culture métropolitaine des « rivières vivantes », de promouvoir un tourisme durable et de transformer les berges en espaces de loisirs, culturels et récréatifs accessibles à tous.

Concrètement, le programme aide à concevoir et mettre en œuvre des projets d'aménagement touristique, d'implantation d'activités et d'animation des rives. Les premiers projets soutenus illustrent la diversité des démarches engagées :

- **Rueil-Malmaison** : développement d'activités touristiques sur les bords de Seine autour de l'impressionnisme ;
- **Neuilly-sur-Marne** : requalification du port de plaisance ;
- **Ormesson-sur-Marne** : animations et petite restauration sur les berges du Morbras ;
- **Antony** : installation de panneaux artistiques pour visualiser le futur tracé de la Bièvre ;
- **Pavillons-sous-Bois et Aulnay-sous-Bois** : organisation d'animations estivales renforçant l'attractivité des berges.

[En savoir plus.](#)



@Ville de Sevran

En accompagnant les projets locaux d'aménagement, d'animation ou de valorisation du patrimoine fluvial, « Escales touristiques métropolitaines » contribue à faire émerger de nouveaux pôles touristiques, à renforcer la nature en ville et à redonner aux fleuves et rivières toute leur place dans la zone dense urbaine.

Patrick Ollier, Président de la Métropole du Grand Paris

L'Entente Axe Seine

L'Entente Axe Seine réunit depuis 2022 la Ville de Paris, la Métropole du Grand Paris, la Métropole Rouen Normandie, la Communauté urbaine Le Havre Seine Métropole, et désormais l'ensemble des intercommunalités situées entre Paris et la mer. Cette coopération territoriale vise à structurer un développement commun de la vallée de la Seine autour de projets économiques, culturels, touristiques et écologiques. Elle ambitionne de faire de la Seine une destination de tourisme durable et créatif, tout en impulsant des actions stratégiques liées à la transition écologique : décarbonation des transports, énergies renouvelables, logistique fluviale, gestion des milieux aquatiques et biodiversité. À la belle saison, Enlarge your Paris propose des micro-aventures accessibles en train pour faire connaissance avec la Seine, du Grand Paris jusqu'à la mer. [En savoir plus.](#)



@ Joséphine Brueder/Ville de Paris

ZOOM PROJETS

Bout : Le cobaturage ou covoiturage en bateau

Le cobaturage favorise la démocratisation du transport fluvial dans le tourisme en rendant l'accès aux trajets en bateau plus simple, économique et convivial, à l'image du covoiturage. En partageant les frais et les embarcations existantes, il permet à un plus large public de naviguer et de découvrir des voies d'eau, dynamisant ainsi le tourisme fluvial et les déplacements doux. La plateforme finlandaise Bout met en relation des trajets en bateau entre particuliers réservables via une application mobile, facilitant l'accès à des balades ou transports par voie d'eau pour touristes et habitants. Elle est implantée en Suède, en Finlande mais aussi à Paris en France. [En savoir plus.](#)



@Damon Beckford

Locaboat : Des croisières fluviales en autonomie pour les particuliers

La location de bateaux pour particuliers contribue à déployer le tourisme fluvial en rendant les voies d'eau accessibles à tous pour des vacances ou des escapades autonomes. En mettant à disposition des flottes de péniches sans permis sur de nombreux canaux et rivières, cette nouvelle pratique encourage les touristes à découvrir un voyage plus lent, et à poser un autre regard sur le patrimoine et les paysages au fil de l'eau. C'est un service qui propose notamment Locaboat, entreprise spécialisée dans la location de bateaux sans permis pour des croisières fluviales en Europe, permettant à chacun de naviguer et explorer les canaux et rivières à son rythme. [En savoir plus.](#)



@Locaboat

Les mobilités douces

Le développement des mobilités douces (mobilité pédestre et itinéraires cyclables notamment) ouvre la possibilité d'explorer les territoires autrement, à un rythme plus lent et plus étalé. En créant des parcours sécurisés et attractifs, ces infrastructures encouragent les touristes à s'aventurer au-delà des zones les plus fréquentées et contribuent ainsi à une meilleure diffusion des flux.

ZOOM PROJETS

DolceVia : Une agence de voyage dédiée au tourisme à vélo et à la multimodalité

Les agences dédiées aux voyages à vélo facilitent l'adoption de pratiques durables en tourisme en combinant vélo, train et autres modes doux, en réduisant l'empreinte carbone et en valorisant les territoires de proximité. Grâce à des services complets (réservation, itinéraires, hébergements) elles rendent le cyclotourisme accessible et attirant pour un large public. DolceVia est une agence de voyage et plateforme de location qui simplifie l'organisation de séjours à vélo, favorise la multimodalité train-vélo et propose des itinéraires adaptés pour voyager de manière plus responsable. [En savoir plus.](#)



AllTrails, Komoot et GéoVélo : Des itinéraires dédiés aux cyclistes et aux randonneur-se-s

Les guides et itinéraires dédiés au vélo et à la randonnée jouent un rôle clé dans le développement des mobilités douces en rendant les parcours sûrs, accessibles et faciles à planifier. Ils encouragent ainsi davantage de voyageur-se-s à choisir la marche ou le vélo pour explorer un territoire. À titre d'exemple, l'application AllTrails offre des cartes et guides adaptés à la randonnée, au VTT ou à la course, tandis que Komoot combine planification d'itinéraires, navigation GPS et réseau social outdoor pour accompagner et inspirer cyclistes et marcheur-se-s dans leurs déplacements actifs. Enfin, GéoVélo, startup incubée chez Paris&Co, propose les meilleurs itinéraires vélo sécurisés.



EuroVelo : Des circuits cyclables pour visiter l'Europe en pédalant

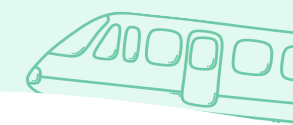
Les circuits cyclables européens encouragent le tourisme durable en incitant à explorer les territoires à vélo plutôt qu'en voiture ou avion. EuroVelo, réseau de routes cyclables longue distance qui traverse tout le continent à travers 17 véloroutes et près de 90 000 km, offre des itinéraires balisés et adaptés à l'itinérance à vélo. La France est traversée par 10 itinéraires EuroVelo, illustrés par des parcours emblématiques comme La Loire à Vélo (800 km) ou la Vélodyssée (1 200 km). Ces véloroutes permettent de découvrir paysages et patrimoines locaux tout en favorisant les mobilités douces à grande échelle. [En savoir plus.](#)



Le développement du cyclotourisme à Paris

La Ville de Paris souhaite faire de la capitale une destination cyclable et prône ainsi l'usage des mobilités douces durant les séjours touristiques. Avec l'ensemble de ses partenaires et Paris Je t'aime - Office de Tourisme, la Ville travaille ainsi au développement des aménagements cyclables et services nécessaires aux touristes à vélo (consignes, stationnement, etc.). Elle accompagne également les professionnels de la filière et compte ainsi déployer dans les prochaines années le label Accueil Vélo.

Située à la croisée de plusieurs grandes véloroutes, Paris constitue un point de passage incontournable pour les cyclistes, notamment au niveau du parvis de Notre-Dame et de son célèbre « point zéro », repère des distances routières françaises. Les voyageur-se-s peuvent ainsi emprunter l'Avenue Verte London-Paris (V16), qui relie les deux capitales sur près de 470 km, suivre l'itinéraire de la Seine à vélo (V33) jusqu'au Havre ou Honfleur, parcourir la Véloscénie (V40) en direction du Mont-Saint-Michel sur environ 450 km, ou encore s'engager sur la Scandibérique (EV3), vaste itinéraire européen de plus de 5 000 km reliant la Norvège à l'Espagne. Que l'on soit cycliste d'un jour ou de toujours, l'ensemble de ces itinéraires proposent des idées balades sur une journée ou plus et invitent les visiteur-se-s à s'aventurer au-delà des portes de Paris. [En savoir plus.](#)



► DÉVELOPPER DE NOUVEAUX SERVICES D'HOSPITALITÉ

Le développement de nouveaux hébergements dans les zones moins fréquentées permet d'attirer les voyageurs vers de nouveaux espaces en leur offrant des expériences plus authentiques et responsables. En s'appuyant sur l'économie du partage et des formes d'hospitalité alternatives, ces initiatives créent des points d'ancrage qui facilitent la redistribution naturelle des flux touristiques.

ZOOM PROJETS

GreenGo : Quand les plateformes d'hébergement imposent l'écoresponsabilité

GreenGo est une plateforme d'hébergement axée sur la durabilité qui réinvente l'hospitalité en mettant en avant des pratiques responsables et engagées des hôtes. L'entreprise sélectionne des hébergements partout en France selon plus de 100 critères écologiques, garantissant un tourisme durable où chaque hôte s'engage dans une démarche écoresponsable. Elle offre aux voyageurs des expériences authentiques et responsables. [En savoir plus.](#)

Huttopia : Explorer autrement les territoires à travers le camping et le glamping

Les hébergements en extérieur, proches de la nature, réinventent l'hospitalité en proposant une expérience touristique plus lente et immersive. Huttopia offre une variété de solutions d'hébergement en extérieur : campings, citykamps, bivouacs, tentes et chalets au cœur de sites préservés en France et en Europe, combinant confort et écotourisme. Cette approche permet de découvrir de nouveaux lieux et d'une autre manière, en favorisant la convivialité et en inscrivant le séjour dans une démarche responsable et immersive. [En savoir plus.](#)



Loomi : Une solution tout-en-un pour accéder facilement à la nature

Les solutions regroupant sur une même plateforme des itinéraires, des conseils et des hébergements facilitent l'accès à un tourisme durable et à une meilleure répartition des flux. Loomi, par exemple, propose des parcours accessibles en train et des hébergements partenaires (campings, refuges, gîtes), permettant de vivre des micro-aventures sobres en carbone. [En savoir plus.](#)



Le modèle HomeExchange au service d'une meilleure répartition des flux

HomeExchange, première communauté mondiale d'échange de maisons, permet à plus de 270 000 membres dans 155 pays de voyager en toute sécurité et de manière responsable, sans transaction financière.



Un modèle touristique ancré dans les territoires

HomeExchange repose sur un principe fondateur : **le voyage s'appuie sur l'habitat existant.** En 2025, 80% des hébergements proposés sur la plateforme sont des résidences principales, ce qui inscrit naturellement le modèle dans le tissu résidentiel réel, sans création d'infrastructures dédiées ni captation du parc immobilier. Cette logique permet de limiter la pression immobilière et les effets de saturation touristique. Résultat : 74% des logements disponibles sur HomeExchange se situent hors des grandes agglomérations. L'offre reflète ainsi fidèlement la répartition naturelle de l'habitat en France et favorise une diffusion plus équilibrée des flux touristiques, au bénéfice des zones rurales et périurbaines.

Un levier pour réorienter les mobilités touristiques

Parce que les membres voyagent là où les maisons sont proposées, HomeExchange encourage des découvertes spontanées, hors des sentiers battus, et une redistribution naturelle des flux. **Cette approche non marchande valorise le tourisme de proximité, les initiatives locales et le patrimoine du quotidien.** Une étude menée avec Montpellier et la région Occitanie à l'occasion de Green Destinations 2025 montre d'ailleurs que la plateforme permet l'exploration de destinations que les voyageurs n'auraient pas

envisagées : un membre sur deux ayant voyagé à Montpellier entre mai 2024 et mai 2025 a déclaré qu'il n'aurait probablement jamais découvert la ville sans HomeExchange.

Une communauté active qui crée de nouvelles polarités touristiques

La force du modèle repose sur une communauté d'ambassadeur-riche-s : les membres valorisent activement leur territoire, partagent leurs recommandations via "The Local's Guide" (plus de 5 000 conseils locaux) et inspirent de nouveaux échanges grâce à leurs publications. Véritable temps fort de la communauté, le HomeExchange Day, organisé en juin 2025, a réuni plus de 13 500 personnes dans 71 pays. Pensé comme une journée portes ouvertes, cet événement invite les membres à accueillir leur entourage à leur domicile pour expliquer concrètement le principe de l'échange de maisons et partager leur expérience. Il contribue à étendre l'offre dans des zones peu touristiques en incitant son entourage à rejoindre la plateforme. Cet événement contribue à étendre l'offre dans des zones peu touristiques en incitant son entourage à rejoindre la plateforme. À cela s'ajoutent des actions marketing dédiées, comme la mise en avant de destinations moins connues via la stratégie CRM ou la fonctionnalité de "Recherche inversée", qui aide les membres à se laisser séduire par des lieux inattendus.

► TRANSFORMER L'EXPÉRIENCE TOURISTIQUE GRÂCE À DES OUTILS INNOVANTS

En ayant accès à des outils innovants, comme des applications, une signalétique repensée, ou encore la réalité virtuelle ou augmentée, les touristes disposent d'informations plus claires et de parcours mieux guidés, ce qui facilite leurs déplacements vers une diversité de sites. En rendant l'expérience plus accessible, notamment pour les personnes en situation de handicap, ces solutions contribuent à fluidifier les flux et à encourager la découverte de lieux moins fréquentés.

L'app officielle Paris je t'aime - Office de tourisme

L'App Officielle Paris je t'aime – Office de tourisme est disponible gratuitement sur Android et App Store. Elle facilite l'expérience des visiteur-se-s en leur permettant de localiser instantanément les points d'information à proximité grâce la fonction de géolocalisation. Au-delà de cette fonction, l'application propose des parcours thématiques, des recommandations locales et des informations pratiques telles que les fontaines à eau ou les points Wi-Fi. Véritable guide numérique du séjour, elle centralise également l'ensemble de l'offre culturelle et de loisirs (musées, monuments, galeries, croisières, événements), met en avant l'artisanat et les adresses locales, recense les options de restauration, de shopping et de vie nocturne, et réunit toutes les informations utiles pour se repérer à Paris (hébergements, consignes à bagages, toilettes, stations-taxis, santé, commissariats, stationnement). Une porte d'entrée complète et intuitive pour explorer Paris et préparer facilement son séjour. L'application existe également en mode accessible, version dédiée aux visiteur-se-s en situation de handicap.

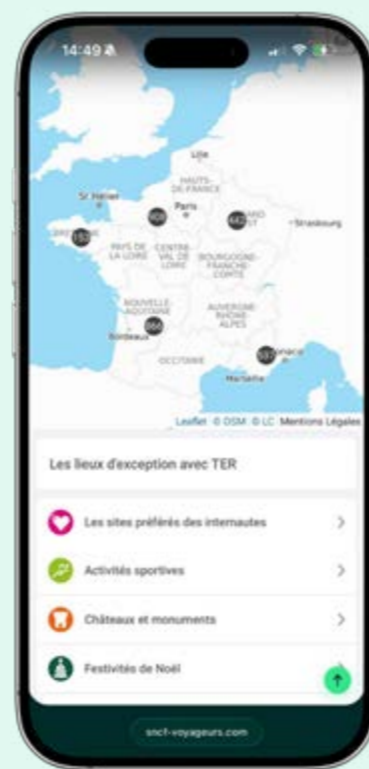
[En savoir plus.](#)



@Paris je t'aime

La carte culturelle interactive de SNCF Voyageurs

La carte interactive de SNCF Voyageurs illustre l'évolution des services de mobilité vers des écosystèmes plus complets et plus intuitifs. En centralisant les lieux culturels et les options de mobilité douce, comme la location de vélos à proximité des gares TER, cet outil transforme l'expérience des voyageur-se-s en parcours fluide, contextualisé et inspirant. La carte recense près de 3 000 sites d'intérêt accessibles en train, couvrant une grande diversité d'activités : châteaux et monuments historiques, musées, villes et villages emblématiques, espaces naturels, parcs d'animations, ainsi que des attractions insolites. Elle intègre également des points de mobilité douce, comme des stations de location de vélos proches des gares, et des trains touristiques. Chaque repère est géolocalisé à quelques minutes d'une gare TER, ce qui rend la planification d'escapades culturelles ou de week-ends très simple et fluide. La cartographie ne se limite plus à orienter : elle devient un dispositif d'exploration territoriale, révélant les ressources culturelles locales tout en facilitant un tourisme plus durable et mieux connecté. [En savoir plus.](#)



@SNCF Voyageurs

ZOOM PROJETS

Le Gouvernail : Un outil low-tech au service de l'orientation

L'approche low-tech offre une solution sobre et durable pour guider les touristes tout en améliorant leur expérience de voyage. Le Gouvernail par Viamouv, projet accompagné par Paris&Co, est un mobilier sans branchement qui facilite l'orientation piétonne et la compréhension des lieux touristiques en intérieur comme en extérieur. Simple à déployer, il permet de créer des parcours interactifs et durables. Le Gouvernail est notamment présent dans la gare de Paris Montparnasse ou encore l'aéroport de Bordeaux-Mérignac. [En savoir plus.](#)



@Trafiroad Viamouv

The Overlap Factory : Quand la Réalité Augmentée valorise le patrimoine touristique

L'entreprise The Overlap Factory a développé et breveté une technologie permettant de proposer des expériences immersives dans lesquelles le smartphone des visiteur-se-s se transforme en véritable outil de médiation, immersif et interactif, via la Réalité Augmentée. L'objectif est de faire de la médiation culturelle en ajoutant une brique d'expérience utilisateur-riche originale, en ayant recours au numérique de manière légère. Lauréat de l'Appel à manifestation d'intérêt « Innovation touristique & Terrains d'expérimentation » qui s'inscrit dans le cadre du plan Destination France et bénéficie du soutien de l'Etat via Atout France, Paris&Co a accompagné le test de cet outil au Château de Monte Cristo, situé au Port Marly. L'expérience proposée mettait en scène Alexandre Dumas devant le château, introduisant les visiteur-se-s à la visite qui allait suivre dans le château. [En savoir plus.](#)



@Paris&Co

Itinair'bis : Des itinéraires sonores pour mettre en avant le patrimoine et les parcours alternatifs

Pour désaturer et réenchanter la proximité, l'application Itinair'bis propose des carnets de route géolocalisés et des itinéraires sonores qui révèlent les parcours alternatifs et le patrimoine local à un rythme lent et durable. Les contenus culturels et la mise en récit des petites routes visent à révéler les trésors naturels, historiques et humains des territoires, invitant les voyageur-se-s à sortir des circuits classiques et à apprécier chaque lieu à leur rythme. [En savoir plus.](#)

Handvisible et Mobby : Des solutions innovantes pour une meilleure inclusion des publics

Le développement d'outils dédiés à l'accessibilité permet de rendre le tourisme plus inclusif pour les personnes en situation de handicap. Des solutions comme [Handvisible](#), qui facilite les passages prioritaires dans les queues de sites touristiques notamment pour les personnes porteuses d'une carte prioritaire, ou encore [Mobby](#), qui référence activités et sports adaptés, garantissent un accès fluide aux services et loisirs. Cela œuvre à offrir une expérience touristique équitable, sécurisée et réellement adaptée aux besoins de chacun-e.



MIEUX RÉPARTIR LES FLUX DANS LE TEMPS

Au-delà de l'espace, la dimension temporelle joue un rôle clé : lorsque la fréquentation touristique est mieux étalée au fil de l'année ou de la journée, les territoires gagnent en capacité d'accueil et les visiteur-se-s en qualité d'expérience. Grâce à l'ajustement de l'offre, à la modulation des tarifs ou encore à l'information sur les pics d'affluence, il devient possible de réduire les pressions saisonnières et de rendre le tourisme plus fluide tout au long de l'année.

► METTRE EN PLACE DES OUTILS DE GESTION DE FLUX

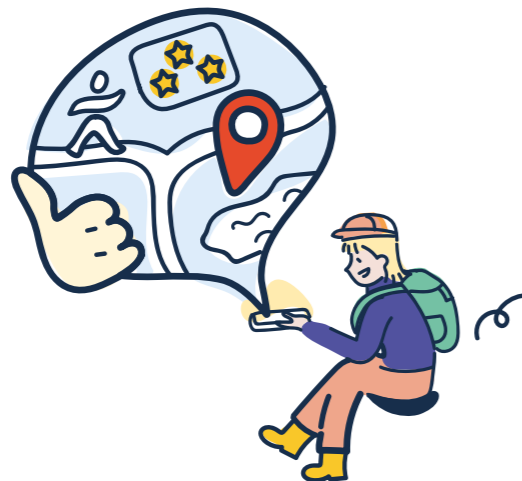
En suivant l'affluence en temps réel et en organisant l'accès via des réservations ou des quotas, les gestionnaires de sites touristiques peuvent répartir les visiteur-se-s de manière plus homogène. Cette régulation contribue à lisser les pics d'affluence, éviter les surcharges ponctuelles et garantir une expérience plus agréable tout au long de la journée ou de la saison tout en préservant la qualité des sites.

Valoriser les données de téléphones mobiles pour adapter l'offre ferroviaire aux flux de voyageur-se-s

SNCF Voyageurs exploite les données anonymisées des téléphones mobiles pour mieux comprendre les flux de client-e-s dans ses trains et adapter son offre en temps réel. Cette approche permet d'identifier les trajets les plus fréquentés, d'anticiper la demande et d'optimiser la capacité des trains, tout en garantissant la confidentialité des voyageur-se-s. En valorisant ces datas, l'entreprise transforme l'information en levier stratégique : elle améliore l'expérience client, propose des services mieux calibrés et soutient la planification d'un réseau plus fluide et efficace. Cette démarche illustre la convergence entre mobilité et innovation numérique au service du voyage.



@SNCF Voyageurs



ZOOM PROJETS

Les inscriptions à des créneaux horaires pour mieux répartir les flux

Les solutions d'inscription à des créneaux horaires permettent de lisser la fréquentation des espaces touristiques et culturels, réduisant les files d'attente et évitant la surcharge des sites. À Paris, le Louvre ou la Tour Eiffel utilisent ces systèmes pour gérer les flux, tout comme le Musée d'Orsay ou le Château de Versailles, garantissant une expérience plus fluide et agréable pour les visiteur-se-s. [En savoir plus.](#)

Wintics : Utiliser des caméras existantes pour piloter les flux

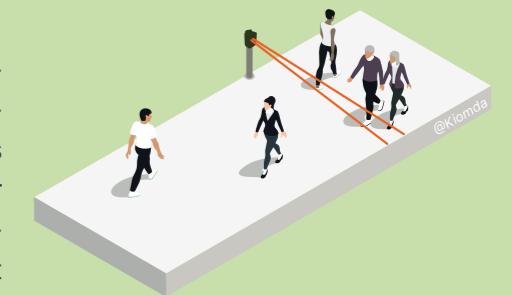
Wintics Cityvision est un logiciel d'analyse vidéo intelligent qui transforme des caméras existantes en outils de pilotage pour mesurer et prédire les flux, la sécurité et la propreté des lieux en temps réel via l'IA. Utilisé par villes et infrastructures, il génère des données précises pour optimiser l'accueil des publics. Lors des JO de Paris en 2024, Cityvision a été retenu pour analyser des flux vidéo en temps réel afin d'assurer la gestion des mobilités et la sécurité des sites, tout en respectant la vie privée des visiteur-se-s. La solution a également été testée à Noisy-le-Grand dans le cadre des Quartiers Métropolitains d'Innovation. [En savoir plus.](#)



@Wintics

Kiomda : Des compteurs pour mesurer la fréquentation des espaces intérieurs et extérieurs

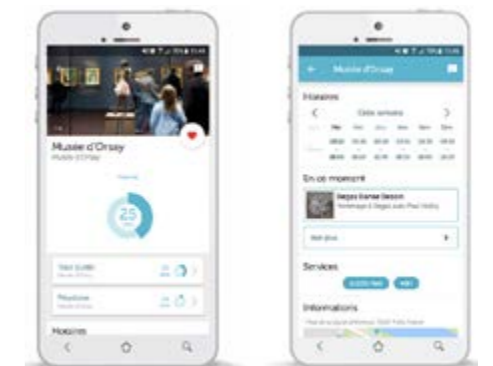
La startup Kiomda propose des compteurs autonomes qui mesurent précisément la fréquentation de piétons, cyclistes et véhicules pour aider à comprendre et gérer les flux dans les espaces publics, naturels ou touristiques. Ces capteurs faciles à installer fournissent des données anonymes en temps réel via une plateforme d'analyse, permettant d'adapter aménagements, mobilités et services aux usages réels. [En savoir plus.](#)



@kiomda

Affluences : Une mesure de flux intelligente sur les sites ouverts au public

L'entreprise française Affluences mesure et prédit l'affluence en temps réel dans les lieux publics grâce à des technologies avancées (capteurs, IA, analyses de données). Elle aide les structures à comprendre et anticiper les flux de visiteur-se-s en calculant taux d'occupation et temps d'attente, et diffuse ces informations sur une application ou des écrans, optimisant ainsi l'accueil, la fluidité et l'expérience des usager-e-s. Elle est principalement utilisée dans des piscines et bases nautiques. Lauréat de l'Appel à manifestation d'intérêt « Innovation touristique & Terrains d'expérimentation » qui s'inscrit dans le cadre du plan Destination France et bénéficie du soutien de l'Etat via Atout France, Paris&Co a accompagné l'expérimentation d'Affluences en 2025 à l'Ile-de-Loisirs de Cergy-Pontoise pour suivre la fréquentation globale et dans l'eau. [En savoir plus.](#)



@Affluences

► INTENSIFIER LES USAGES DES SITES TOURISTIQUES

Intensifier l'usage des sites touristiques en périodes creuses permet de lisser la fréquentation sur l'année et d'éviter les pics d'affluence concentrés. En adaptant les infrastructures et les offres aux différentes saisons et types de visiteur-se-s, on transforme les lieux en espaces dynamiques, vivants et accessibles plus régulièrement.

ZOOM PROJETS

Paris&Co : Un groupe de travail pour diagnostiquer l'intensité d'usage du bâti et identifier les bonnes pratiques répliquables

Paris&Co a coordonné entre 2023 et 2024 une action collective pour intensifier les usages de la ville existante et à venir, avec pour partenaires la Direction de l'Immobilier de l'Etat, JLL, Linkcity, Bouygues Construction, Novaxia, SFL, SNCF Immobilier et la ville de Paris à travers Eléonore Slama, Adjointe à la maire du 12ème arrondissement de Paris chargée du logement, de la lutte contre les inégalités et contre l'exclusion. Après une année de travail collectif, le groupement a publié un guide opérationnel pour intensifier l'usage du bâti ainsi que l'outil IntensiScore permettant d'auto-diagnostiquer l'usage d'un bâtiment ou d'un espace sur une échelle 0 à 5, ainsi que d'identifier des leviers d'amélioration. Ces supports sont applicables aux sites touristiques et permettent d'identifier les axes pour un meilleur usage de l'existant.

[En savoir plus.](#)



Sezame : Valoriser les espaces hôteliers sous-utilisés

Les hôtels disposent d'équipements haut de gamme (spas, piscines, salles de sport, restaurants, rooftops, ateliers) qui peuvent être sous exploités selon les saisons. La startup Sezame propose d'ouvrir ces espaces à une clientèle locale ou de passage via une marketplace et des lots d'expériences (spa, brunch, dégustations, ateliers, concerts, fitness), sans nécessité d'y dormir. La plateforme aide les hôtels à monétiser et programmer leurs infrastructures hors-hébergement, avec gestion des créneaux, quotas, paiement et retours clients ; côté visiteur-se-s, elle propose des expériences exclusives partout en France.

[En savoir plus.](#)

Nannybag : Intensifier les usages des commerces pour améliorer l'expérience touristique

Nannybag est une plateforme de consignes à bagages qui permet aux voyageur-se-s de déposer leurs sacs en toute sécurité chez des partenaires locaux (commerces, hôtels, restaurants), libérant ainsi leurs mains pour visiter sans contrainte. Cette solution consiste donc à intensifier l'usage de commerces existants pour proposer ce service pratique et abordable. Elle permet d'enrichir l'offre touristique de proximité et de dynamiser l'activité des commerces tout en utilisant l'existant.



► FAVORISER LES NOUVELLES TEMPORALITÉS DU TOURISME

Encourager des rythmes de visite alternatifs, grâce à des politiques tarifaires adaptées, des campagnes de sensibilisation ou encore de nouvelles politiques d'entreprise autour des périodes de congés, contribue à mieux répartir les flux dans le temps. Cette approche permet de désengorger les périodes de pointe tout en offrant aux visiteur-se-s une expérience plus sereine, lente et équilibrée.

ZOOM PROJETS

Planexplora : Planifier autrement grâce aux expertises locales

PlanExplora permet aux voyageur-se-s indépendant-e-s de préparer des voyages sur mesure grâce à des visio-conseils avec des expert-e-s locaux-ales francophones, complétés par des fiches pratiques et outils numériques. En combinant expertise humaine et outils digitaux, la plateforme aide à planifier des itinéraires optimisés dans le temps et favorise de nouvelles temporalités du tourisme en ouvrant la voie aux voyages hors saison et adaptés aux spécificités de chaque territoire. [En savoir plus.](#)

Temps de Trajets Responsables (TTR) : les congés qui poussent les salarié-es à voyager bas carbone

Le TTR valorise les périodes de déplacement comme une partie intégrante du voyage en encourageant des trajets plus lents et durables (train, vélo, bus). Ce concept propose jusqu'à deux jours par an de congés supplémentaires dès 6h de trajet avec justificatif, et peut être appliqué chez toutes les entreprises volontaires. En redéfinissant le temps de trajet comme une expérience à part entière, il favorise des temporalités plus étendues, réduit les pics de fréquentation aux horaires classiques et aide ainsi à mieux répartir les flux touristiques tout au long de la journée ou de la saison. [En savoir plus.](#)



Les Temps de Trajet Responsable (TTR) sont une innovation RH encore peu connue en France, inspirée du dispositif britannique Climate Perks, qui vise à encourager les mobilités bas carbone en offrant aux salarié-e-s du temps et des économies, notamment en évitant les périodes de forte affluence. Chez HomeExchange, deux jours de TTR par an sont accordés pour les trajets de plus de six heures réalisés en train, bus, covoiturage ou bateau, sous forme de journées « semi-off » laissant la possibilité de se déconnecter ou de travailler autrement. Déjà adoptée par une cinquantaine de collaborateur-ice-s, cette initiative a permis des déplacements variés en Europe et s'inscrit désormais dans une ambition plus large : faire connaître et essayer le TTR au sein du réseau et de la communauté mondiale de HomeExchange afin d'en amplifier l'impact.



Elisa Papin, Impact Manager chez HomeExchange

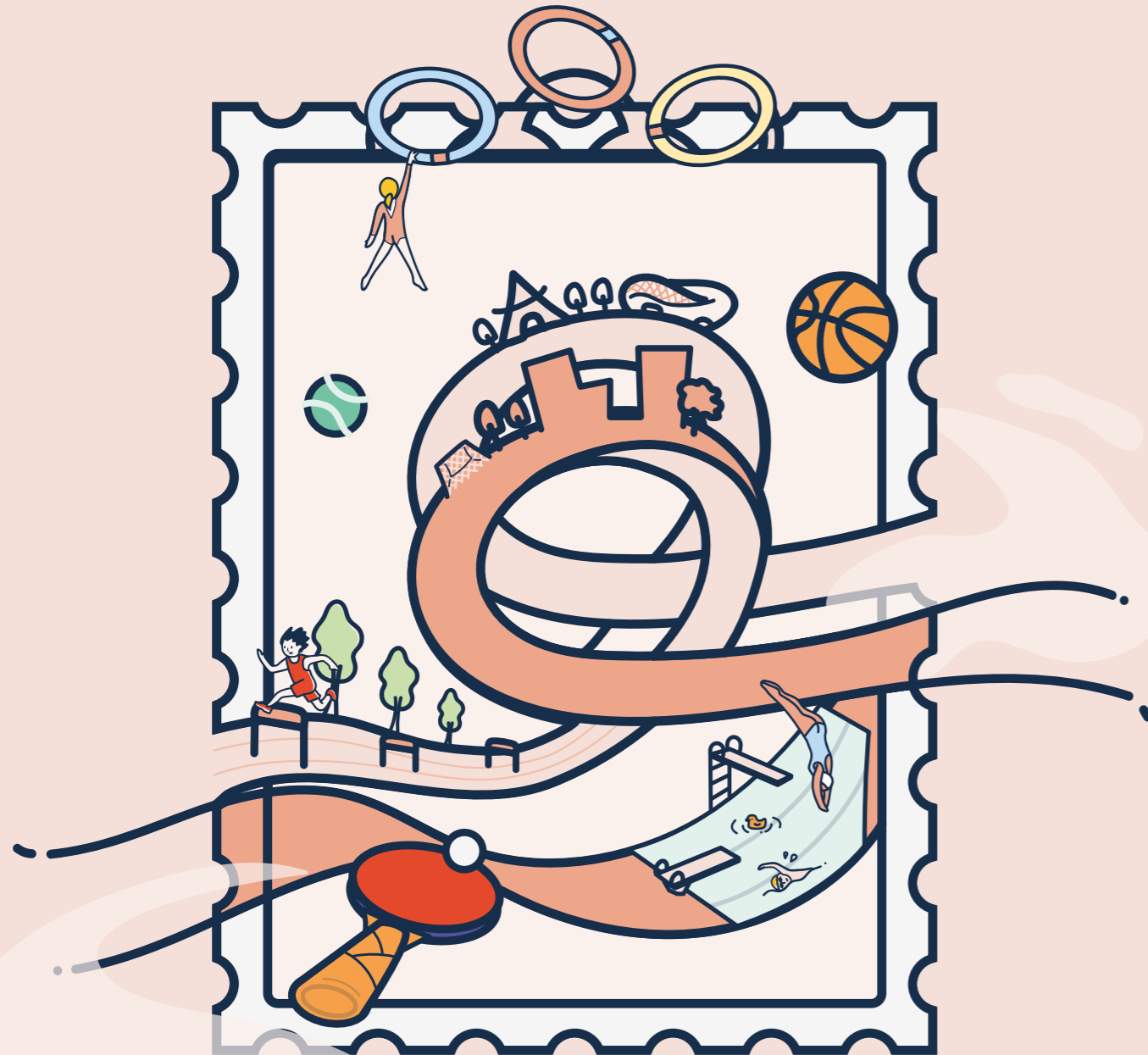


HÉRITAGE DES JEUX OLYMPIQUES

de Paris 2024

Les Jeux olympiques et paralympiques de Paris 2024 ont constitué un moment charnière pour l'Île-de-France, révélant à la fois sa capacité à organiser un événement mondial dans un contexte post-Covid et géopolitique incertain, et son potentiel d'attractivité touristique renouvelé. Portés par une affluence record, une visibilité médiatique importante et une série d'innovations inédites (des cérémonies hors stade au marathon ouvert au public), les Jeux ont offert une expérience fluide, festive et sécurisée qui a largement contribué à **renforcer l'image d'une destination accueillante et dynamique**. Au-delà du succès événementiel, **Paris 2024 a laissé une empreinte durable** : transformation urbaine majeure en Seine-Saint-Denis, création ou rénovation d'infrastructures sportives, nouvelles infrastructures de mobilités douces, réouverture de sites de baignade, mais aussi essor de l'engagement citoyen, montée des pratiques sportives et valorisation du savoir-faire français.

Cet héritage, à la fois urbain, social et touristique, ouvre aujourd'hui une opportunité unique : **transformer l'élan ponctuel des Jeux en dynamique pérenne**. Dès lors, une question centrale se pose : comment capitaliser sur cet héritage pour construire un tourisme francilien plus durable, mieux réparti et véritablement équilibré ?



*Illustration originale, sans lien avec l'identité visuelle officielle des Jeux Olympiques.

Illustration © My Linh Fontugne – 2026. Tous droits réservés

HÉRITAGE URBAIN

Capitaliser sur les infrastructures déployées pour les JOP 2024

► TRANSFORMATION PROFONDE DES TERRITOIRES ET VILLES PÉRIPHÉRIQUES

La création d'infrastructures sportives, de logements, d'écoquartiers ou encore la rénovation du patrimoine existant dans le cadre des JOP 2024, constitue un héritage urbain majeur pour l'Île-de-France. Ces actions ont permis une transformation profonde des territoires périphériques de Paris, et particulièrement de la Seine-Saint-Denis (93). Capitaliser sur ces aménagements permet de renforcer l'attractivité touristique de l'Île-de-France en ouvrant de nouveaux espaces de visite et en valorisant des zones jusqu'alors moins explorées.



L'héritage des JO de Pleyel au Stade de France

L'Agence d'attractivité POP – Plaine commune vous Ouvre ses Portes – prolonge l'élan des Jeux Olympiques et Paralympiques de Paris 2024 en un héritage urbain et touristique durable. Grâce à son « Parcours olympique », POP propose des visites guidées entre Pleyel et le Stade de France, mettant en lumière les transformations engagées à l'occasion des Jeux : passerelle urbaine, gare de Pleyel modernisée, nouveaux logements et espaces publics repensés. Ces aménagements dessinent un quartier audacieux, pensé autour de la durabilité, de la mobilité douce et de l'innovation architecturale, aujourd'hui pleinement approprié par ses habitants, ses usagers et ses visiteurs. POP valorise cet héritage à travers sa boutique, qui propose souvenirs, brochures et parcours immersifs pour raconter la transformation du territoire. Plaine Commune affirme ainsi une identité renouvelée, faisant des Jeux non pas un aboutissement, mais un levier de renouveau durable pour la Seine-Saint-Denis. [En savoir plus.](#)



À Saint-Denis, les JOP 2024 mettent en lumière la flèche de la Basilique

À Saint-Denis, les Jeux Olympiques et Paralympiques 2024 ont donné un nouvel élan à la Basilique, avec le passage de la flamme olympique dans les tours du monument, symbole d'un pont entre patrimoine et modernité. Ce moment a mis en valeur le chantier historique de reconstruction de la flèche nord, démontée au XIX^e siècle, porté par l'association « Suivez la flèche » et soutenu techniquement et financièrement par la Métropole du Grand Paris, la Région Île-de-France, le Centre des Monuments nationaux, VINCI, la Ville de Saint-Denis et Plaine Commune. La pose de la première pierre en mars 2025 a marqué le lancement officiel de ce projet monumental.

Afin de partager cette aventure patrimoniale avec le plus grand nombre et de former de nouvelles générations d'artisans, le chantier s'accompagne de nombreuses actions pédagogiques et culturelles. Un chantier-école permet aux futurs tailleurs de pierre et forgerons de se former sur des techniques ancestrales directement sur site. Des ateliers pratiques offrent au public la possibilité d'observer et d'expérimenter ces savoir-faire, tandis qu'une exposition immersive et interactive présente l'histoire de la basilique, le processus de reconstruction et les métiers de l'artisanat du bâti. Le projet intègre également un financement participatif innovant, avec la possibilité de parrainer une pierre : chaque don donne lieu à un jumeau numérique de la pierre parrainée, permettant aux contributeurs de suivre l'évolution du chantier et de s'approprier symboliquement le projet.

Grâce à la création de « La Fabrique de la Flèche », cet ensemble devient un lieu culturel vivant au cœur de Saint-Denis, mêlant patrimoine, formation, médiation et diffusion touristique. Le projet relie ainsi le passé, le présent et l'avenir de la basilique, transformant un symbole gothique en un chantier ouvert et accessible qui valorise le patrimoine, les savoir-faire et la ville elle-même. [En savoir plus.](#)

► DÉVELOPPEMENT DU RÉSEAU DE PISTES CYCLABLES

L'extension du réseau cyclable et le développement de services et d'infrastructures dédiés aux mobilités douces, effectués dans le cadre des JOP 2024, offrent un héritage précieux à la fois aux touristes et à la population locale. En capitalisant sur ces aménagements, il devient possible de découvrir d'une nouvelle manière la région, de favoriser l'activité physique mais aussi de créer des itinéraires touristiques attractifs, durables et mieux répartis dans l'espace, tout en renforçant la qualité de l'environnement urbain.



Les « Olympistes », héritage cyclable des JOP 2024

À l'occasion des Jeux Olympiques et Paralympiques, la Ville de Paris a souhaité valoriser le vélo comme moyen de déplacement privilégié au cœur de la capitale. Plusieurs circuits ont été créés à cette occasion afin de rejoindre l'ensemble des sites olympiques "les Olympistes". Ces 60 kilomètres de pistes constituent une partie de l'héritage des Jeux pour tous les Parisien-ne-s. Autre héritage positif des Jeux : 10 000 places de stationnement temporaires installées près des sites olympiques ont été redistribuées aux centres sportifs, aux établissements scolaires ou aux équipements municipaux.

Depuis les JOP, la Ville de Paris poursuit le développement de son réseau cyclable et compte aujourd'hui plus de 1000 kilomètres de pistes cyclables. Une étude de la compagnie de ferries nordique DFDS a d'ailleurs révélé en 2025 que la capitale française devenait la première capitale européenne du vélo (devant Munich et Helsinki). L'offre de stationnement ne cesse également de croître avec plus de 120 000 places en arceaux et une nouvelle offre d'arceaux pour les vélos cargos, plus de 3200 places dans les parkings concédés (10 000 à horizon 2027) et plus de 3 200 places aux abords des points intermodaux dont près de 2 300 places sécurisées. [En savoir plus.](#)

ZOOM PROJETS

DouzePointCinq, Velhome, Abricyclette : Des solutions de parking vélo sécurisées

Le développement de parkings vélo sécurisés facilite l'usage du vélo en ville, y compris pour les touristes. En garantissant un stationnement fiable, accessible et protégé, ces solutions lèvent un frein majeur à la pratique cyclable et encouragent les visiteur-se-s à adopter des mobilités douces pour leurs déplacements urbains. Ces infrastructures cyclables se sont fortement développées pendant les JOP 2024 afin de pouvoir faire face à l'augmentation de l'usage des pistes cyclables vers les sites olympiques de la capitale. Paris&Co accompagne notamment DouzePointCinq (utilisation des places de parking inutilisées en ville pour les cyclistes et cyclologisticiens), Velhome (accueil gratuit de vélos chez des hôtes) et Abricyclette (abris modulaires pour collectivités et entreprises).

Solicycle : Autonomie et circularité au service du vélo

Solicycle favorise la pratique du vélo en rendant ses usager-e-s plus autonomes grâce à des ateliers de réparation participatifs et des ressources pour entretenir soi-même son vélo. En promouvant l'économie circulaire (recyclage et réemploi de pièces) et en accompagnant des parcours d'insertion sociale et professionnelle, l'association renforce l'accès au vélo pour tou-te-s, soutient des mobilités douces durables et crée du lien sur les territoires. Cela permet de faire infuser la culture de l'économie circulaire jusque dans les pratiques touristiques des usager-e-s.

► RÉOUVERTURE DE LA BAIGNADE

La réouverture de la Seine et de la Marne à la baignade sur sept sites constitue un héritage urbain emblématique des JOP 2024. Cet aménagement permet de valoriser des espaces naturels en périphérie, d'attirer les visiteur-se-s vers de nouvelles zones et de renforcer l'attractivité touristique de l'Île-de-France.



De nouveaux sites de baignade dans la Seine et la Marne

Les Jeux Olympiques et Paralympiques 2024 ont marqué un tournant pour la reconquête des rivières franciliennes avec la réouverture de la baignade dans la Seine et la Marne, concrétisant un travail engagé depuis 2016 dans le cadre du Plan Baignade. Après des décennies d'interdiction, la qualité de l'eau est désormais suffisante grâce à la chasse aux rejets polluants, à la modernisation des réseaux d'assainissement et à la construction de nouveaux ouvrages de dépollution. Les épreuves de triathlon, de natation-marathon et de para-triathlon organisées dans la Seine pendant l'été 2024 ont validé l'efficacité de ces mesures et permis de préparer les habitant-e-s à la réappropriation du fleuve.

La Ville de Paris a piloté les travaux structurants, assurant dépollution, contrôle permanent de la qualité de l'eau, création des premiers sites officiels et aménagements pérennes des berges. La Métropole du Grand Paris a, quant à elle, coordonné les actions communales, soutenu les investissements et accompagné l'ouverture progressive de nouveaux sites parisiens et sur la Marne. Résultat : trois sites ont ouvert à Paris (Bras Marie, Bercy et Grenelle) et plusieurs zones sur la Marne (Joinville-le-Pont, Maisons-Alfort, Champigny-sur-Marne, Saint-Maur-des-Fossés). Ces lieux, accessibles à tou-te-s, offrent des espaces de détente, de sport et de loisirs aquatiques, avec une gestion pérenne et des aménagements pensés pour durer.

À terme, 14 sites de baignade seront disponibles sur la Seine et la Marne en Val-de-Marne, transformant durablement le paysage fluvial et faisant des rivières des lieux emblématiques de loisirs et de fraîcheur. Cet héritage contribue à valoriser la Seine et la Marne comme destinations touristiques et sportives, tout en permettant aux habitant-e-s de se réapproprier ces espaces naturels au cœur de la Métropole et en donnant une image positive et accueillante du territoire auprès des visiteur-se-s. [En savoir plus.](#)

► DÉPLOIEMENT DE NOUVELLES INFRASTRUCTURES SPORTIVES

Les infrastructures sportives rénovées ou créées dans le cadre des JOP 2024 offrent de nouvelles opportunités pour attirer les visiteurs et développer des activités tout au long de l'année. De plus, en démontrant l'usage de principes de circularité et de sobriété dans leurs conceptions, elles contribuent à faire de l'Île-de-France une vitrine de la construction et d'un tourisme durable. Au-delà des équipements pérennes, les JOP 2024 ont également permis d'expérimenter des infrastructures temporaires et des pratiques innovantes, en matière de mobilité, d'usages de l'espace public ou d'événementiel responsable, qui constituent aujourd'hui un héritage immatériel répliquable pour de futurs projets et événements.

ZOOM PROJETS

Equip, Sportfield et Playgones : Démocratiser la pratique sportive dans l'espace public

Des solutions comme Equip, Sportfield ou encore Playgones œuvrent à rendre le sport dans l'espace public plus accessible, favorisant la pratique pour tous, y compris les visiteurs et touristes. Equip met à disposition gratuitement du matériel sportif (ballons et autres accessoires) via des casiers connectés utilisables avec une application mobile. Sportfield transforme des espaces vacants en terrains de sport, et notamment de padel, temporaires et accessibles à toutes et tous, tandis que Playgones installe des équipements de design actif (fitness et parcours multisports) en libre-accès dans les espaces publics pour encourager l'activité physique. Ces initiatives ont connu un déploiement accru à Paris lors des JOP 2024, contribuant à faire de la ville un terrain de jeu vivant et inclusif tout au long de l'événement.



Kinomap ou comment vivre les JO à distance : Le tourisme sportif réinventé

Kinomap est une application interactive d'entraînement qui transforme les appareils cardio (vélo, tapis, rameur...) en parcours immersifs grâce à des vidéos géolocalisées de routes réelles dans le monde. Lors des JOP 2024, Kinomap a notamment organisé un marathon à distance, rendant le sport accessible aux participants partout dans le monde. Cette approche préfigure de nouvelles façons de faire du lien entre sport, découverte et tourisme grâce aux outils d'expériences immersives. [En savoir plus.](#)



Le Prisme : Un héritage sportif inclusif pour Bobigny

Le Prisme à Bobigny, pôle sportif inclusif inauguré pour les JOP 2024, illustre comment de nouveaux équipements peuvent laisser un héritage durable pour les habitants et les touristes, notamment en situation de handicap. Pensé pour accueillir des activités sportives toute l'année, il crée des opportunités pour développer le tourisme sportif local et attirer des visiteurs. Construit selon des principes de circularité et de sobriété, il illustre également l'engagement de l'Île-de-France en matière de construction responsable et de tourisme durable. [En savoir plus.](#)



Le Centre Aquatique Olympique Métropole du Grand Paris : d'excellence olympique à lieu de vie

Le Centre Aquatique Olympique s'impose comme l'un des héritages majeurs des Jeux de Paris 2024, tant par son rôle central durant la compétition que par les usages qu'il offre durablement aux habitants et visiteurs. Construit sous maîtrise d'ouvrage de la Métropole du Grand Paris, il a accueilli les épreuves de water-polo, de natation artistique et de plongeon, devenant l'un des lieux emblématiques des JOP et un point de rassemblement pour les athlètes, les supporters et les partenaires. À l'issue des Jeux, cet équipement d'exception est transmis à la Ville de Saint-Denis, au Département de la Seine-Saint-Denis et à l'ensemble des Métropolitains, afin d'en faire un espace sportif et familial ouvert à toutes et tous. Doté de quatre bassins aux configurations variées, d'une salle de fitness, de terrains de padel, d'un mur d'escalade, d'un espace de restauration et d'une recyclerie sportive, il se transforme en un véritable pôle de vie et de pratique, où l'excellence sportive côtoie les loisirs du quotidien. Il accueillera les Championnats d'Europe de natation à l'été 2026 et également en résidence l'équipe de France de plongeon, renforçant sa vocation d'équipement d'élite au service du sport français comme du grand public. [En savoir plus.](#)

ZOOM PROJETS



Le Pavé et Alkern : Une nouvelle manière de concevoir les infrastructures événementielles

Les JOP 2024 ont laissé un héritage concret et durable en réinventant la conception des infrastructures urbaines pour habitants, touristes et visiteurs. Au Centre Aquatique Olympique de Saint-Denis, les 3 000 sièges conçus par Le Pavé à partir de plastique recyclé ont permis de valoriser 30 tonnes de déchets franciliens. En parallèle, dans le village olympique, l'entreprise Alkern a déployé en extérieur des pavés drainants à base de coquillage pour améliorer la perméabilité des sols et limiter les îlots de chaleur. Ces réalisations ouvrent la voie à une nouvelle conception des infrastructures, alliant mixité des publics, des riverains aux touristes, et intégrant durabilité et résilience climatique pour répondre aux enjeux actuels des villes.

HÉRITAGE SOCIOCULTUREL

Capitaliser sur les dynamiques sociales et culturelles des JOP 2024

► VALORISATION ET MISE EN RÉCIT DE NOUVEAUX PARCOURS TOURISTIQUES

Les JOP 2024 ont initié de nouveaux récits et de nouveaux formats immersifs autour du sport et de la culture olympique de manière générale. Ces parcours permettent de diversifier les expériences touristiques, de mettre en valeur des territoires souvent méconnus et d'enrichir la relation entre visiteur-se-s et populations locales.

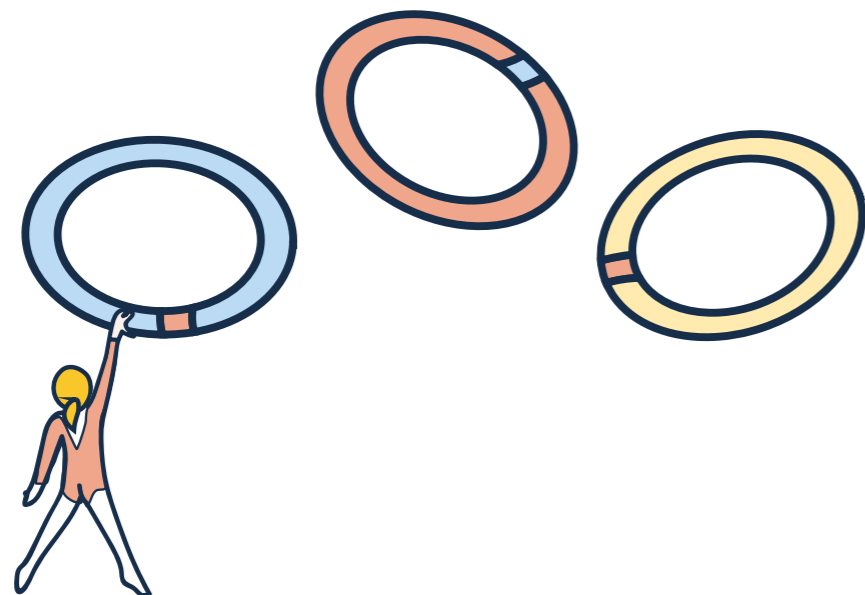
ZOOM PROJETS

La Monnaie de Paris : Immersion dans l'histoire des médailles olympiques

La Monnaie de Paris, qui a fabriqué les médailles des athlètes pour les JOP 2024, a développé une exposition immersive par VR Interactive, offrant une plongée inédite dans l'histoire des médailles olympiques. Présentée pendant les JOP 2024, elle illustre comment l'événement a favorisé l'émergence de nouveaux récits et formats immersifs mêlant sport et culture. Grâce à la réalité virtuelle, ce type d'expérience enrichit l'accès au patrimoine olympique et ouvre de nouvelles façons de vivre et comprendre l'univers des Jeux. [En savoir plus.](#)

Les JOP 2024, catalyseur d'un patrimoine artistique accessible

Les JOP 2024 ont laissé un héritage artistique durable, enrichissant l'espace public parisien. Des œuvres pérennes, comme la sculpture d'Alison Saar au jardin Charles Aznavour, ainsi qu'une trentaine de créations installées dans des équipements sportifs, font dialoguer art contemporain et sport. Issues de la Cultural Olympiad, ces initiatives inscrivent l'art dans le quotidien et prolongent la mémoire des Jeux au-delà de l'événement. [En savoir plus.](#)



ZOOM PROJETS

Le sport comme levier du tourisme territorial

Les JOP 2024 ont également mis en lumière le sport-tourisme, en révélant combien le sport peut dynamiser l'attractivité des territoires. L'événement a encouragé l'apparition et l'adoption de nombreuses solutions numériques et services qui rendent la pratique sportive plus accessible et attractive, des itinéraires sportifs aux plateformes de voyages actifs, renforçant l'offre locale pour visiteur-se-s et résident-e-s. Cette dynamique illustre une tendance durable qui lie sport, découverte et tourisme, en valorisant les territoires au-delà des compétitions elles-mêmes.

► ESSOR DE L'ENGAGEMENT CITOYEN ET BÉNÉVOLE

L'implication massive des bénévoles, qu'ils soient parisiens, français ou internationaux, autour des JOP 2024 montre le potentiel d'un tourisme fédérateur et participatif. Cet héritage est clé afin de favoriser le développement d'initiatives collaboratives et valoriser l'engagement local dans la promotion et l'animation des territoires franciliens.



Volontaires de Paris : quand les Jeux accélèrent le réseau citoyen

La Ville de Paris fédère depuis plusieurs années une communauté de bénévoles, les Volontaires de Paris, engagés pour rendre la capitale plus solidaire, inclusive et agréable à vivre. À l'occasion des Jeux Olympiques et Paralympiques 2024, cet engagement citoyen a été renforcé avec la création de la Team Paris des Volontaires des Jeux, qui a mobilisé environ 5 300 personnes hors des sites sportifs, dans les gares, stations de métro, zones festives et touristiques, pour des missions d'accueil, d'orientation, d'animation, de soutien opérationnel et aux cérémonies. Aujourd'hui, le volontariat se poursuit toute l'année à travers un programme complet autour du climat, de l'environnement, de la solidarité, de l'accessibilité ou de la végétalisation, tandis que Paris je t'aime – Office de tourisme forme des groupes de volontaires spécialisés dans l'accueil touristique, avec des projets d'accueil mobile et itinérant en développement. Un an après les Jeux, beaucoup continuent de se mobiliser, certains ont créé des associations, et le programme « Volontaires – Terre de Jeux Paris 2024 » via France Volontaires permet encore d'engager de jeunes bénévoles internationaux, assurant ainsi un héritage social et citoyen durable. [En savoir plus.](#)



L'INTELLIGENCE ARTIFICIELLE

au service du tourisme

L'intelligence artificielle s'impose aujourd'hui comme une tendance de transformation du secteur touristique, passant d'une simple assistance à une véritable capacité de prédiction, d'optimisation et de personnalisation. De plus en plus d'acteurs (agences, plateformes de réservation, destinations) s'appuient sur l'IA pour analyser les comportements des voyageurs, anticiper la demande, proposer des itinéraires sur mesure ou fluidifier les parcours grâce aux chatbots et à la gestion dynamique des prix.

Cette montée en puissance, encore inégale selon les territoires, ouvre la voie à **un tourisme plus efficace, plus immersif et mieux adapté aux attentes individuelles**. Mais elle s'accompagne également de **nouveaux défis** : impact environnemental et consommation d'énergie liée, enjeux sociaux et éthiques, protection des données, risques de biais, transparence des algorithmes ou encore préservation de l'expérience humaine. À l'heure où l'IA redéfinit les pratiques du voyage, ce chapitre interroge la manière dont ces outils réinventent l'expérience touristique et les conditions nécessaires pour un déploiement éthique et durable.

PANORAMA !

Startups tourisme & IA

Chaque année, Paris&Co accompagne environ 25 startups dans les secteurs du tourisme et de la culture. Un nombre croissant d'entre elles intègrent l'IA au cœur de leur proposition de valeur, soit à travers des outils visibles en interaction directe avec les utilisateur·rice·s, comme les chatbots et agents conversationnels, soit via des usages plus discrets, intégrés aux processus internes pour améliorer l'expérience et la performance des services. La cartographie ci-dessous met en lumière quelques startups du tourisme utilisant l'IA, dont certaines sont accompagnées par Paris&Co. L'ensemble des informations détaillées est à retrouver en annexe à la fin du cahier.

SERVICES AUX VOYAGEUR·SE·S (BtoC)	SOLUTIONS POUR PROFESSIONNEL·LE·S (BtoB)
Parcours culturels & patrimoniaux ASK MONA, anto.info, CRYPTORS in the city, excurio, Histar, IQ, joyle, Ideactiv, L'Affiche, LIMK, Nectar, OOrion, Pilgrimz, Quehora, Rent Lake, SQUIDIA	Hôtellerie augmentée Almoa, eqolux, Hopleisure, Tabhotel
Itinéraires de voyage DolceVia, Guidly, NOVA NOMADER, ORAKLE WEATHER, wemap, Weesy	Itinéraires de voyage DIGITRIPS THE EASY WAY TO SELL TRAVEL, cocohop
	Services touristiques Affluences, TROOV
	Marketing touristique projo, Rewind, USKA

IA et itinéraires de voyage

L'intelligence artificielle révolutionne le parcours voyageur en proposant des recommandations personnalisées, des assistants virtuels et des chatbots capables de répondre à chaque besoin. Elle facilite notamment l'accès et l'orientation des personnes en situation de handicap, tout en permettant aux tour-opérateurs d'adapter leurs services de manière plus fluide et réactive.

ZOOM PROJETS

Weesy : Des guides intelligents qui réinventent l'expérience touristique

L'IA révolutionne le voyage en offrant des guides touristiques intelligents qui adaptent chaque parcours aux besoins des visiteur·se·s. C'est le cas de la startup Weesy qui développe une application mobile permettant d'organiser facilement des courts séjours et week-ends sur mesure grâce à l'intelligence artificielle. En fonction des envies des utilisateur·ice·s, la plateforme propose rapidement des idées d'itinéraires, d'activités, d'hébergements et de transports pour simplifier la planification de voyages de proximité. [En savoir plus.](#)



La Trace : Une agence de voyage augmentée au service du tourisme à vélo

L'IA réinvente l'agence de voyage en permettant de proposer des services personnalisés et adaptés aux aspirations des voyageur·se·s. La Trace utilise des outils numériques pour identifier et valoriser des véloroutes, circuits régionaux et parcours cyclables, facilitant ainsi la planification d'aventures à vélo tout en mettant en avant des itinéraires durables et des points d'intérêt locaux. Grâce à l'intégration de données et de technologies intelligentes, cette approche enrichit l'expérience voyageur, encourage la mobilité douce et simplifie l'exploration des territoires. [En savoir plus.](#)



L'ENTRETIEN!

Décrypter l'IA dans le tourisme : tendances, limites et bonnes pratiques



Nicolas François

Fondateur de la newsletter "IA, Tech & Travel Café" ; Directeur du pôle Digital de l'Agence Régionale du Tourisme Grand Est ; Ambassadeur du plan national "Osez l'IA".

La newsletter "IA, Tech & Travel Café" est un rendez-vous mensuel qui explore le potentiel de l'IA générative dans le tourisme. Lancé en mars 2024 et comptant aujourd'hui plus de 2 700 abonné-e-s professionnel-le-s, ce format est dédié à celles et ceux qui souhaitent explorer l'IA de manière concrète, éthique et accessible. Au programme : cas d'usage concrets, identification d'outils adaptés au secteur, guides pratiques et interviews d'expert-e-s, le tout expliqué simplement et sans jargon.

Quel est votre parcours et votre lien quotidien avec l'IA et le tourisme ?

Je viens du secteur du digital et je travaille dans le tourisme depuis une douzaine d'années. Avec l'arrivée de l'IA générative, j'ai été très vite à la fois intéressé et un peu submergé par sa vitesse d'évolution. J'ai commencé à partager mes réflexions, puis j'ai structuré cette démarche dans une newsletter mensuelle, pensée comme un espace accessible et simple, comme une discussion à la machine à café.

Quelles sont les principales tendances que vous observez sur le terrain ?

Je distingue deux niveaux dans l'IA : la couche "visible", accessible aux utilisateur-ice-s, qui comprend les chatbots et agents conversationnels, et la couche "invisible", qui regroupe tout ce qui permet d'intégrer l'IA dans les systèmes et les processus existants. Les chatbots se déploient rapidement, mais entre nous, ça ne suffit pas à construire une stratégie IA cohérente et pérenne.

Sur le plan des usages, j'observe le déploiement d'une **personnalisation plus fine des parcours**

touristiques, avec des recommandations, itinéraires et services adaptés aux profils, préférences et contextes. Les **automatisations "invisibles"** se développent également, fluidifiant les processus et améliorant la prise de décision en arrière-plan. Concrètement, ça peut être du tagging automatique des photos, de la qualification de demandes, ou l'aide à la mise à jour des contenus sans que l'utilisateur-ice ne voie l'IA.

Le principal atout des IA génératives, selon moi, est leur **capacité multimodale** : croiser des données très diverses (météo, prix, historique de recherche, etc.) pour fournir des réponses plus complètes et surtout plus actionnables.

Je suis convaincu que **l'usage le plus prometteur de l'IA est celui qui ne se voit pas** : celui qui réduit les frictions et rend l'expérience plus fluide, qui permet d'**adapter les discours à différents publics** (enfants, adultes, personnes en situation de handicap...) et de favoriser l'inclusivité, à condition de s'appuyer sur des bases de connaissances fiables. En revanche, les chatbots simples me semblent surcotés : ils n'ont de sens que s'ils apportent une réponse fiable et une personnalisation réelle.

Quels sont les principaux bénéfices de l'usage de l'IA dans le domaine du tourisme ?

Du côté des professionnel-le-s, j'observe surtout un potentiel de **gain de productivité** et de temps, qui permet de recentrer les équipes sur des tâches à plus forte valeur ajoutée, à condition d'intégrer l'IA dans un process global d'entreprise. Si on se limite à un "salarié augmenté", assisté par un agent conversationnel, et qu'on ne repense pas l'ensemble de la chaîne, les gains restent limités selon moi. Prenons l'exemple de Michel, un gestionnaire de données : hier, il passait son temps à saisir et structurer manuellement des informations. Demain, grâce à l'IA, il devient le chef d'orchestre de flux automatisés, ce qui lui permet de se recentrer sur la stratégie et la relation humaine. Côté voyageur-se-s, **l'hyperpersonnalisation** est très prometteuse, mais il faut garder en tête qu'elle dépend fortement des données.

Et au contraire, quelles sont les principales problématiques liées à cet usage de l'IA ?

Selon moi, trois problématiques principales se dégagent dans l'usage de l'IA dans le tourisme. **La fiabilité** : il est essentiel de maintenir l'humain dans la boucle pour vérifier les sources et valider les réponses, afin d'éviter des informations trompeuses. **La souveraineté des données et la visibilité** : l'IA menace clairement "l'économie du lien" en aspirant les contenus sans renvoyer de trafic. Le défi est de rester une référence sans se faire piller. Enfin, **l'impact environnemental et éthique** : à grande échelle, l'IA consomme de l'énergie et mobilise des ressources (métaux, composants), avec des impacts sociaux et écologiques tout au long de la chaîne. Dans un

Quels conseils pourriez-vous donner aux professionnel-le-s du tourisme concernant l'usage de l'IA ?

Je recommande avant tout de partir des usages et des besoins réels, plutôt que d'adopter la technologie aveuglément ou de la rejeter complètement. Il est essentiel de choisir des modèles proportionnés à la tâche : inutile d'utiliser un modèle surpuissant pour une application simple. Lorsque c'est pertinent, on peut privilégier des solutions locales (comme Ollama) pour mieux maîtriser les données et limiter certains impacts. Sur le terrain, j'observe que si l'usage individuel est massif, les structures sont encore souvent un peu perdues pour intégrer l'IA de façon cohérente. Plutôt que de laisser s'installer un « shadow AI » (usage d'outils non officiels par les collaborateur-ice-s) où chacun-e bricole dans son coin sans cadre, je préconise de **structurer la démarche** : tester via des PoC, bien organiser ses données et choisir des outils adaptés. Cela passe par la définition d'une charte, la désignation de référent-e-s et l'animation de communautés apprenantes. L'important selon moi est d'**apprendre en faisant, avec humilité, tout en gardant un contrôle humain permanent et en gardant à l'esprit que l'usage de l'IA ne nous décharge pas de nos responsabilités, individuelles comme professionnelles.**

L'IA ne nous décharge pas de nos responsabilités.

secteur qui parle de tourisme durable, cela pose une question de cohérence.

Pas pour être "pro" ou "anti", mais pour choisir des usages proportionnés : qu'est-ce que ça apporte, et qu'est-ce que ça enlève ?

Quel est l'impact de ces technologies sur les acteurs du tourisme ?

L'arrivée de l'IA dans notre quotidien transforme profondément les usages des voyageur-se-s. L'IA devient un nouveau canal de distribution, comme l'ont été Booking ou Expedia par le passé : une nouvelle porte d'entrée, qui donne aux touristes un accès rapide et synthétique à l'information (comme avec Google AI Overviews). Mais face aux IA qui "aspirent" le web sans renvoyer de clics, le GEO (Generative Engine Optimization) devient vital pour exister dans les réponses. En complément, le protocole MCP (Model Context Protocol) permet de connecter ses données de manière structurée à ces nouveaux intermédiaires pour mieux les valoriser et rester visible dans ce nouvel écosystème.

Tous ces outils remettent aussi en question le **rôle traditionnel d'intermédiation** : en centralisant et en simplifiant l'accès aux informations et aux services, ils concurrencent directement les acteurs historiques et les obligent à se différencier, et à créer de la valeur autrement, pour continuer à séduire les visiteur-se-s.

IA et hospitalités augmentées

L'intelligence artificielle transforme également l'hôtellerie en offrant des services d'hospitalité augmentée, tels que la reconnaissance vocale, la gestion optimisée des flux et l'hyper-personnalisation des séjours. Ces technologies permettent d'améliorer le confort des touristes tout en rendant les opérations plus efficaces et réactives.

ZOOM PROJETS

Tabhotel : L'IA au service du confort client et de l'efficacité hôtelière

Tabhotel utilise l'intelligence artificielle pour analyser et synthétiser les avis des client-e-s afin de dégager des tendances, points forts et points d'amélioration en temps réel. Cette compréhension fine des retours permet aux directions d'hôtel d'ajuster rapidement leurs services, améliorant le confort de la clientèle et répondant mieux à leurs attentes. En rendant les opérations plus efficaces et réactives, Tabhotel favorise une hospitalité optimisée à la fois pour les résident-e-s et les visiteur-se-s. Cette startup a été incubée chez Paris&Co. [En savoir plus.](#)



Club Med : Personnaliser les séjours grâce à l'intelligence artificielle

Club Med, dans le cadre de sa stratégie « Happy Digital », utilise une IA centrée sur l'humain pour enrichir l'expérience de sa clientèle et soutenir ses collaborateur-ice-s. Grâce à des outils d'IA comme GM Copilot, GO Match et Gentil Writer, l'entreprise optimise la gestion des séjours, personnalise les services et rend les opérations plus efficaces et réactives. Cette approche améliore le confort des visiteur-se-s tout en préservant l'identité de la marque et en renforçant la satisfaction globale. [En savoir plus.](#)

IA et parcours culturels et patrimoniaux

L'IA permet de créer des parcours culturels et patrimoniaux augmentés, en intégrant des expériences immersives comme la réalité mixte, des audio-guides intelligents ou des jumeaux numériques de musées et monuments. Ces technologies enrichissent la découverte du patrimoine et rendent l'expérience plus interactive et personnalisée pour chaque visiteur-se.

ZOOM PROJETS



Cryptors in the City : Transformer le patrimoine en jeu interactif

Cryptors in the City est une application ludique de découverte du patrimoine qui transforme les villes en terrain de jeu interactif, invitant à chasser et capturer des « Cryptors », des figures historiques représentées sous forme de street art disséminées dans l'espace urbain. En scannant ces œuvres, les utilisateur-ice-s débloquent des anecdotes et contenus grâce à des interactions basées sur l'IA, enrichissant leur visite de manière immersive et personnalisée. Cette approche innovante rend la découverte des lieux plus attrayante, en rendant le patrimoine culturel vivant, accessible et engageant pour les touristes comme pour les habitant-e-s. [En savoir plus.](#)



Ask Mona : L'IA fait parler le patrimoine à Versailles

L'expérience Ask Mona au Château de Versailles permet aux visiteur-se-s de dialoguer en temps réel avec vingt statues et fontaines des jardins grâce à l'IA, sans application à installer : il suffit de scanner un QR code sur son smartphone pour lancer une conversation audio interactive. L'outil combine la technologie Realtime d'OpenAI pour des échanges vocaux fluides et les contenus historiques validés par l'équipe de conservation du château, offrant anecdotes, récits et détails contextuels. Ce dispositif immersif enrichit la visite, la personnalise selon les questions posées et transforme la rencontre avec le patrimoine en expérience vivante et engageante. [En savoir plus.](#)



REGARD CRITIQUE

Pour un usage responsable de l'IA

Si l'intelligence artificielle offre des opportunités majeures dans le secteur du tourisme, l'adoption de cet outil nécessite néanmoins de **conserver une vision critique et responsable**, tant ses usages s'accompagnent d'impacts environnementaux, sociaux et éthiques majeurs : consommation énergétique élevée, recours à des ressources matérielles dont l'extraction soulève des enjeux humanitaires, risques de biais algorithmique, opacité des modèles, atteintes potentielles à la vie privée, sécurité des données ou encore dépendance cognitive liée à une délégation excessive.

Dans le secteur du tourisme, ces défis prennent une dimension particulière. La standardisation des recommandations peut mener à **appauvrir l'authenticité des expériences**, tandis que l'automatisation peut représenter un risque de **déshumanisation des services d'accueil**, pourtant au cœur de la relation entre visiteur-se-s et territoires. Les algorithmes d'IA peuvent également accentuer les **déséquilibres et inégalités entre acteurs du tourisme** (territoires, professionnels) en donnant une visibilité accrue à certains et en défavorisant d'autres ne disposant pas des mêmes moyens pour adopter ou maîtriser ces technologies. De plus, la concentration des données entre les mains de quelques plateformes accentue la **dépendance du secteur aux acteurs fournisseurs d'IA**. Enfin, l'usage de l'IA dans le tourisme expose davantage les voyageurs-se-s à la collecte et à l'exploitation de données sensibles.

Face à ces limites, il devient essentiel d'**inscrire l'usage de l'IA dans un cadre clair et maîtrisé**, afin qu'elle demeure un outil au service de l'impact, de la transformation positive et de l'intérêt général. C'est ce que propose notamment le [référentiel général pour l'IA frugale](#) publié par l'AFNOR en 2024. Cela implique d'adopter une posture fondée sur la lucidité et la responsabilité : ni enthousiasme naïf devant les promesses technologiques, ni rejet systématique d'une innovation qui façonne déjà profondément le tourisme et nos sociétés toutes entières. Seule cette approche équilibrée permettra de **mobiliser l'IA comme un levier de progrès, tout en préservant la diversité des acteurs, la soutenabilité des pratiques et la dimension profondément humaine de l'expérience touristique**.

Il est nécessaire d'adopter une posture fondée sur la lucidité et la responsabilité : ni enthousiasme naïf devant les promesses technologiques, ni rejet systématique d'une innovation qui façonne déjà profondément le tourisme et nos sociétés toutes entières.



L'IA ouvre de nouvelles possibilités dans le tourisme, mais son rôle n'a de sens que si elle renforce l'humain. Chez HomeExchange, elle optimise la recherche, propose des échanges adaptés au profil du membre ou encore aide à mieux mettre en valeur les logements. Nous explorons aussi des usages plus créatifs, comme la transformation d'une envie de vacances floue en critères de recherche. Pourtant, l'essentiel ne change pas : un échange ne se conclut pas avec un algorithme. La confiance, la transparence et l'accompagnement humain restent la clé. L'IA nous permet d'être plus utiles, plus proches, sans jamais effacer la relation qui fait la force de notre communauté.



Lola Florin

Chief Brand & Communication Officer, HomeExchange



Conclusion

À travers ce cahier de tendances, une conviction se dessine : le tourisme est entré dans un moment charnière où les imaginaires, les territoires, les innovations et les héritages se rejoignent pour esquisser un nouveau modèle.

Le récit prospectif de 2050 nous rappelle que penser l'avenir n'est pas un exercice de prédiction, mais un outil stratégique pour orienter nos choix présents. En formulant l'horizon d'un tourisme qui embellit plutôt qu'il n'épuise, il nous offre une boussole, un cap commun vers lequel tendre.

Les enjeux de répartition des flux montrent quant à eux que la transformation du tourisme ne peut être réduite à de simples changements de pratiques. Elle nécessite une **réorganisation profonde de l'espace, du temps et du regard** : inventer de nouveaux circuits, valoriser des territoires invisibilisés, fluidifier l'expérience sur les sites emblématiques, et surtout, concevoir des destinations capables d'accueillir sans s'altérer, tout en invitant les voyageur-se-s à repenser leur manière de séjourner et de parcourir le monde.

L'héritage des Jeux olympiques et paralympiques de Paris 2024 illustre la capacité d'un territoire à se réinventer lorsqu'il met en mouvement ses infrastructures, ses habitant-e-s et ses ambitions. Il démontre que les impulsions événementielles peuvent devenir des leviers durables, **à condition de les inscrire dans une vision de long terme.**

Dans cette dynamique de transformation, l'intelligence artificielle ouvre une nouvelle ère : celle d'un tourisme plus piloté, plus personnalisé, mais aussi plus exigeant sur le plan éthique. L'IA ne doit pas remplacer la relation humaine ni dicter les choix des voyageur-se-s, mais permettre aux destinations de mieux comprendre, anticiper et équilibrer les usages, tout en améliorant la qualité de l'expérience.

Pris ensemble, ces signaux esquissent **une intention commune : celle du passage d'un tourisme extractif vers un tourisme contributif, attentif aux ressources, respectueux des capacités d'accueil, et guidé par une gouvernance éclairée.** Ils invitent les acteurs publics et privés, les habitant-e-s s comme les voyageur-se-s, à devenir des co-architectes d'un futur désirable.

Le tourisme que nous construirons ne sera ni celui d'hier ni celui que l'on subit, mais celui que nous choisirons de rendre possible.

L'enjeu n'est pas de deviner ce que sera 2050 : mais de commencer à l'habiter dès aujourd'hui, en conjuguant imagination, responsabilité et action collective. C'est là, peut-être, que se joue le véritable voyage à venir.

Annexe

Cartographie IA et tourisme Liste détaillée des startups



AFFLUENCES

Affluences Pro est une solution pour mesurer, prédire et communiquer en temps réel l'affluence, les taux d'occupation et les temps d'attente dans des lieux publics (musées, bibliothèques, piscines, gares...) grâce à des capteurs et à une plateforme d'analyse de données, et utilise un algorithme prédictif d'IA pour anticiper les flux de visiteurs et aider à organiser leur gestion.



ALMOA

Almoa est une startup qui propose une IA pour l'hôtellerie capable d'analyser automatiquement les demandes des clients (emails), d'aller chercher les bonnes informations dans les outils de l'hôtel et de générer des réponses personnalisées en un clic, utilisant du traitement du langage naturel et des modèles d'IA pour automatiser la gestion des communications clients.



ANTO.INFO

Anto.info est une startup française qui transforme automatiquement les agendas d'événements culturels, sportifs et locaux en capsules audio et vidéos engageantes (podcasts, stories) pour les organiser et les diffuser facilement sur divers canaux, et elle utilise l'IA pour générer ces contenus dynamiques (audio multilingue, formats optimisés) à partir des descriptions d'événements afin d'augmenter leur visibilité.



ASK MONA

Ask Mona développe des agents conversationnels basés sur l'IA pour les musées, institutions culturelles. Leur technologie transforme les contenus fournis (œuvres, archives, infos pratiques) en un assistant capable de répondre aux visiteurs.



COCOCHOP

Plateforme collaborative d'intelligence artificielle pour les professionnels du tourisme, Cocohop permet de concevoir des voyages sur-mesure très rapidement : création d'itinéraires personnalisés (hébergements, activités, trajets, etc.).



CRYPTORS IN THE CITY

Cryptors in the City est un jeu mobile de « réalité culturelle » qui transforme la découverte du patrimoine urbain en chasse aux « Cryptors » (robots historiques AR/GPS) via une application interactive, et intègre des éléments d'IA dans les comportements/interactions des personnages historiques pour rendre l'expérience ludique et interactive.



DIGITRIPS

Digitrips fournit une plateforme centralisée de réservation et distribution de voyages pour les agences et tour-opérateurs, en utilisant l'IA pour optimiser la recherche, personnaliser les résultats et automatiser l'assistance client.



DOLCEVIA

DolceVia est une agence de voyage et service de location de vélos (y compris électriques) basé à Paris qui aide les cyclistes à planifier et organiser des itinéraires personnalisés de voyages à vélo (avec options d'hébergements et restaurants) ainsi qu'à louer des vélos pour des trajets d'un point A à un point B dans toute la France, et elle intègre un planificateur assisté par IA pour proposer des parcours adaptés au profil et préférences des utilisateurs.



EQOLUX

Plateforme d'intelligence artificielle, Ecolux permet aux hôtels et aux restaurants d'automatiser l'analyse de leurs factures et de leurs bons de livraison, de centraliser leurs données financières, RSE et opérationnelles dans une interface unique.



EXCURIO

Excurio crée des expériences immersives en réalité virtuelle pour explorer l'art et l'histoire, en explorant l'IA pour adapter les contenus et interactions aux visiteurs.



GUIDLY

Guidly est une application qui transforme votre smartphone en guide touristique intelligent. Grâce à l'intelligence artificielle et à la géolocalisation, elle génère des audio-guides personnalisés dans plusieurs langues et adapte les visites à vos intérêts.



HISTAR

Histar crée des expériences de réalité augmentée et de modélisation 3D pour faire revivre le patrimoine historique sur place ou en ligne, et elle explore l'usage d'IA pour animer des personnages ou enrichir automatiquement les reconstitutions.



HOPLEISURE

HoPleisure est une plateforme française de channel manager pour les activités de loisirs et culturelles qui centralise et automatise la gestion des réservations et de la diffusion sur de nombreux canaux de vente tout en utilisant l'intelligence artificielle pour optimiser automatiquement les annonces et produits sur chaque plateforme, augmenter la visibilité et améliorer les performances de vente.



IDEACTIV

Ideactiv est un moteur de recherche culturel et touristique français qui agrège et indexe des milliers d'événements et activités (concerts, sorties, festivals, visites, etc.) à partir de sources multiples pour aider les utilisateurs à trouver facilement ce qu'il y a à faire en France en un seul endroit.



JOYLE

Joyle est une application de recommandations urbaines qui utilise une IA adaptative pour proposer des lieux, événements et expériences en fonction des goûts et envies de l'utilisateur. L'app combine carte interactive, filtres intelligents et réservations.



L'AFFICHE

L'Affiche est un média qui centralise et concatène plusieurs sources d'informations pour proposer un aperçu complet du spectacle vivant, incluant critiques, recommandations et actualités sur théâtre, comédies musicales et autres événements culturels.



LA TRACE

La Trace est une application et agence de voyage pour découvrir et planifier des itinéraires vélo en France (cartes interactives, véloroutes, points d'intérêt et suggestions de séjours).



LIMK

LiMK est une application/plateforme qui centralise et met en avant tous les événements gratuits locaux (concerts, expos, ateliers, soirées, etc.), pour que les utilisateurs puissent facilement découvrir, filtrer et planifier des sorties selon leurs centres d'intérêt et leur localisation sans passer par plusieurs sites différents.



NECTAR

Nectar Music est une application française qui facilite la découverte et la réservation de concerts et événements musicaux, en mettant en lumière la scène émergente et en permettant aux utilisateurs de trouver, suivre et acheter des billets pour des artistes et concerts correspondant à leurs goûts.



NOVA NOMADER

Application d'intelligence artificielle et de planification de voyages, NovaNomader permet à un utilisateur d'organiser son voyage selon ses envies (durée, budget, style de voyage, préférences d'activités, hébergement, transports, etc.)



ORION

OOrion est une application qui aide les personnes aveugles ou malvoyantes à identifier, localiser et naviguer vers des objets et textes dans leur environnement en utilisant des algorithmes d'IA de reconnaissance d'images et de traitement visuel via la caméra du smartphone.



ORAKLE WEATHER

Plateforme/insurtech française, Orakle Weather propose une assurance "météo-risque" paramétrique destinée aux acteurs du tourisme, des loisirs en plein air, des événements et aux prestataires d'activités (parcs d'attractions, locations de bateaux, croisières, ...).



PILGRIMZ

Pilgrimz est une application de découverte touristique culturelle qui guide les voyageurs en activant automatiquement des audio-guides géolocalisés lors de leurs balades et enregistre automatiquement leurs parcours et découvertes, et elle utilise de l'IA pour générer ou gérer ces parcours audio intelligents et leur adaptation au contexte du voyage.



PROJO

Plateforme française d'intelligence artificielle dédiée à la production de contenus pour le voyage, Projo permet aux créateurs, offices de tourisme, hôtels ou agences de générer rapidement des vidéos immersives et des campagnes visuelles à partir de simples textes descriptifs, photos ou PDF.



QUEHORA

Quehora est une application de planification de visites touristiques qui recommande les meilleurs moments pour visiter les sites en fonction de l'affluence, la météo et les données en temps réel, en utilisant des algorithmes d'IA prédictifs pour optimiser les créneaux de visite et éviter les foules.



RENTALAKE

Rentalake est une plateforme de mise en relation pour louer des étangs, lacs et plans d'eau privés à la journée ou en séjour pour camper, pêcher ou se détendre en nature (une sorte d'Airbnb des étangs).



REWIND STORIES

RewindStories est une startup française qui propose une plateforme et une application d'audioguides immersifs et auto-guidés, enrichissant les visites touristiques et culturelles grâce à des contenus audio géolocalisés, tout en intégrant des outils d'intelligence artificielle pour générer, traduire et diffuser automatiquement des contenus enrichis (narration, podcasts, chatbots multilingues) pour améliorer l'expérience des visiteurs et simplifier la création de contenu pour les acteurs du tourisme et de la culture.



SQUIDIA

Squidia est une solution d'accueil intelligent conçue pour les lieux à fort flux comme les gares, aéroports, musées, centres culturels, sites touristiques et lieux d'accueil privés. Disponible sur borne interactive ou via QR code, Squidia guide, oriente et accompagne les visiteurs, en plusieurs langues et à tout moment.



TABHOTEL

Tabhotel est une startup française qui automatise et digitalise le parcours d'accueil (check-in/check-out) pour hôtels et établissements de santé via une plateforme cloud et des bornes/mobile, en s'appuyant sur des technologies d'automatisation intelligente (workflow adaptatif et optimisation des parcours clients) pour fluidifier les formalités, réduire les attentes et personnaliser l'expérience visiteur.



TROOV

Troov est une startup française qui propose une plateforme digitale de gestion des objets perdus et trouvés, utilisant un algorithme de matching (une forme d'IA) pour identifier automatiquement des correspondances entre objets signalés comme perdus et objets trouvés et ainsi augmenter les chances de restitution tout en simplifiant le processus pour utilisateurs et partenaires.



USKA

Uska est une startup française qui aide les professionnels du tourisme à transformer les recherches Google en nouveaux clients en centralisant la gestion de leur visibilité en ligne (mise à jour d'infos, avis clients, réseaux sociaux) et en utilisant des fonctionnalités d'intelligence artificielle pour automatiser et optimiser notamment les réponses aux avis et la planification de contenus.



WEESY

Plateforme d'intelligence artificielle pour le voyage et les courts-séjours, Weesy permet aux utilisateurs de définir leurs envies (durée, budget, type d'escapade, contraintes géographiques, préférences : nature, gastronomie, etc.) puis, via un dialogue simplifié, génère des propositions personnalisées d'itinéraires et d'hébergements. L'IA analyse les critères, suggère des activités adaptées et optimise le planning pour offrir une expérience sur mesure, tout en respectant le budget et les contraintes indiquées.



WEMAP

WeMap est une plateforme de cartes interactives et de navigation (web et mobile) qui aide éditeurs, médias, collectivités et entreprises à créer et diffuser des cartes personnalisées avec points d'intérêt, recherches et itinéraires, y compris en réalité augmentée et pour l'intérieur des bâtiments. Elle exploite des technologies de vision par ordinateur et positionnement avancé (IA) pour améliorer la localisation précise, l'orientation AR et l'exploration de l'espace.

CONCEPTION GRAPHIQUE ET ILLUSTRATIONS :

My Linh Fontugne

REDACTION :

Manon Hoffmann, Cheffe de projet Innovation & Prospective chez Paris&Co
Pierre Begou, Chef de projet Innovation & Prospective chez Paris&Co

DIRECTION DE PUBLICATION :

Anne Gousset, Directrice Générale de Paris&Co

Edition : février 2026

Article L-122-4 : Toute représentation ou reproduction intégrale ou partielle faite sans le consentement de l'auteur ou de ses ayant droit ou ayant cause est illicite. Il en est de même pour la traduction, l'adaptation ou la transformation, l'arrangement ou la reproduction par un art ou un procédé quelconque.

Partenaires de publication :



Publication rédigée par :

PARIS&CO

Avec le soutien de :



contactpresse@parisandco.com

Quel tourisme souhaitons-nous construire collectivement pour les années à venir ?

Comment voyager, séjourner et découvrir les territoires durablement, sans renoncer au plaisir ni à l'ouverture au monde ? Entre signaux faibles, initiatives inspirantes et regard prospectif, cette 9^e édition du Cahier de Tendances Tourisme explore les grandes mutations du secteur et invite à repenser la répartition des flux, l'hospitalité, les parcours culturels, l'héritage de nos grands événements et la place de la technologie dans l'expérience touristique. Une plongée stimulante au cœur des évolutions à l'œuvre et une boussole précieuse pour imaginer ensemble un tourisme qui régénère autant qu'il émerveille.



©Paris&Co

Edition : février 2026

Directrice de publication : Anne Gousset, Directrice Générale de Paris&Co

contactpresse@parisandco.com